



รายงานผลการประเมินตนเองของสถานศึกษา
(Self – Assessment Report : SAR)
ระดับการศึกษาขั้นพื้นฐานการศุนย์การศึกษาพิเศษ
ปีการศึกษา ๒๕๖๒

ศุนย์การศึกษาพิเศษประจำจังหวัดสิงห์บุรี
สำนักบริหารงานการศึกษาพิเศษ
สำนักงานคณะกรรมการการศึกษาขั้นพื้นฐาน
กระทรวงศึกษาธิการ



คำนำ

รายงานการประเมินตนเองของสถานศึกษา (Self Assessment Report : SAR) ปีการศึกษา ๒๕๖๒ ศูนย์การศึกษาพิเศษประจำจังหวัดสิงห์บุรี ฉบับนี้จัดทำขึ้นตามกฎกระทรวง การประกันคุณภาพการศึกษา พ.ศ.๒๕๖๑ ให้สถานศึกษาจัดส่งรายงานผลการประเมินตนเองให้แก่หน่วยงานต้นสังกัด หรือ หน่วยงานที่กำกับดูแลสถานศึกษาเป็นประจำปีเพื่อรายงานผลการดำเนินงานตามมาตรฐานการศึกษาที่สะท้อนผลการพัฒนาคุณภาพการศึกษา ซึ่งเป็นผลสำเร็จจากการบริหารจัดการศึกษาที่สอดคล้องกับมาตรฐานการศึกษา ๓ มาตรฐาน คือ มาตรฐานคุณภาพของผู้เรียน มาตรฐานกระบวนการบริหารและการจัดการ มาตรฐานกระบวนการจัดการเรียนการสอนที่เน้นผู้เรียนเป็นสำคัญ เพื่อนำเสนอรายงานผลการจัดการศึกษาในรอบปีที่ผ่านมาต่อหน่วยงานต้นสังกัด หน่วยงานที่เกี่ยวข้อง ตลอดจนเผยแพร่ต่อสาธารณชนได้รับทราบต่อไป

ขอขอบคุณคณะครู ผู้ปกครอง นักเรียน คณะกรรมการสถานศึกษาขั้นพื้นฐานและผู้ที่มีส่วนเกี่ยวข้องทุกฝ่ายที่มีส่วนร่วมในการจัดทำรายงานการประเมินตนเองของสถานศึกษาปีการศึกษา ๒๕๖๒ ฉบับนี้ คณะผู้จัดทำหวังเป็นอย่างยิ่งว่าเอกสารรายงานฉบับนี้จะเป็นประโยชน์ต่อการนำไปใช้ในการพัฒนาคุณภาพการศึกษาของสถานศึกษาในปีการศึกษา ๒๕๖๓ ต่อไป

ศูนย์การศึกษาพิเศษประจำจังหวัดสิงห์บุรี
๑๕ กันยายน ๒๕๖๓



สารบัญ

เรื่อง	หน้า
คำนำ	ก
สารบัญ	ข
บทสรุปผู้บริหาร	ง
รายงานการประเมินตนเองของสถานศึกษา	
ส่วนที่ ๑ ข้อมูลพื้นฐานของสถานศึกษา	๑
ส่วนที่ ๒ ผลการประเมินตนเองของสถานศึกษา	
- มาตรฐานที่ ๑ คุณภาพของผู้เรียน	๑๘
- มาตรฐานที่ ๒ กระบวนการบริหารและการจัดการ	๒๕
- มาตรฐานที่ ๓ กระบวนการจัดการเรียนการสอนที่เน้นผู้เรียนเป็นสำคัญ	๓๑
ภาคผนวก	๓๔
- คำรับรองจากต้นสังกัด	
- ประกาศมาตรฐานและค่าเป้าหมายการศึกษา	
- คำสั่งแต่งตั้งคณะกรรมการดำเนินงานประกันคุณภาพภายใน ตามมาตรฐานการศึกษาของสถานศึกษาประจำปีการศึกษา ๒๕๖๒	
- ภาพการดำเนินงาน	
- เอกสารอ้างอิง	
- คณะผู้จัดทำ	



บทสรุปผู้บริหาร



บทสรุปผู้บริหาร

ผลการประเมินตนเองของศูนย์การศึกษาพิเศษประจำจังหวัดสิงห์บุรี อยู่ในระดับ “ยอดเยี่ยม”

จากผลการดำเนินงาน โครงการ และกิจกรรมต่าง ๆ ส่งผลให้การพัฒนาคุณภาพการศึกษา ประสบผลสำเร็จเป็นไปตามเป้าหมายที่สถานศึกษากำหนดไว้ในแต่ละมาตรฐาน จากการประเมินตนเองในภาพรวม ได้ระดับคุณภาพ “ยอดเยี่ยม” ทั้งในมาตรฐานที่ ๑ คุณภาพของผู้เรียน มาตรฐานที่ ๒ กระบวนการบริหารและการจัดการ และมาตรฐานที่ ๓ กระบวนการจัดการเรียนการสอนที่เน้นผู้เรียนเป็นสำคัญ

ด้านคุณภาพของผู้เรียน มีผลการประเมินอยู่ในระดับ “ยอดเยี่ยม” ได้พัฒนาคุณภาพผู้เรียนตามหลักสูตรสถานศึกษา คือ หลักสูตรสถานศึกษาสำหรับเด็กพิการของศูนย์การศึกษาพิเศษประจำจังหวัดสิงห์บุรี ฉบับปรับปรุง ปีพุทธศักราช ๒๕๖๑ โดยใช้กระบวนการให้บริการช่วยเหลือระยะแรกเริ่ม (Early Intervention; EI) ส่งผลให้ผู้เรียนมีผลการพัฒนาตามเป้าหมายที่สถานศึกษากำหนด ปีการศึกษา ๒๕๖๒ ผู้เรียนมีผลการพัฒนาการศึกษาตามแผนการจัดการศึกษาเฉพาะบุคคล คิดเป็นร้อยละ ๘๖.๓๒ นอกจากนี้ผู้เรียนที่ได้รับการประเมินว่า มีความพร้อมเข้าสู่กระบวนการเปลี่ยนผ่าน จำนวน ๑๖ คน จากผู้เรียนที่มีได้วางแผนพัฒนาตั้งแต่ต้นปีการศึกษา คิดเป็นร้อยละ ๑๐๐ ผู้เรียนผ่านเข้าสู่การประกอบอาชีพ จำนวน ๑ คน จากผู้เรียนที่วางแผนการพัฒนาตั้งแต่ต้นปีการศึกษา คิดเป็นร้อยละ ๑๐๐ และการจัดกิจกรรมพัฒนาผู้เรียนที่ส่งเสริมให้ผู้เรียนได้เรียนรู้ผ่านการมีส่วนร่วมและปฏิบัติจริง สนองต่อคุณลักษณะอันพึงประสงค์ตามที่หลักสูตรสถานศึกษากำหนด ซึ่งจากการเก็บรวบรวมข้อมูลจากแบบบันทึกรายงานผลการพัฒนาผู้เรียนของศูนย์การศึกษาพิเศษประจำจังหวัดสิงห์บุรี คิดเป็นร้อยละ ๙๗.๔๔ รวมทั้งผู้เรียนสามารถเข้าร่วมกิจกรรมในท้องถิ่นหรือแสดงออกที่ส่งเสริมความเป็นไทยและอนุรักษ์วัฒนธรรมประเพณีตามศักยภาพของแต่ละบุคคล คิดเป็นร้อยละ ๙๔.๐๒

ด้านกระบวนการบริหารและการจัดการ มีผลการประเมินอยู่ในระดับ “ยอดเยี่ยม” ศูนย์การศึกษาพิเศษประจำจังหวัดสิงห์บุรี ได้จัดทำและทบทวนแผนพัฒนาคุณภาพการจัดการศึกษาระยะ ๕ ปี (พ.ศ.๒๕๖๐-๒๕๖๔) ซึ่งได้กำหนดเป้าหมาย วิสัยทัศน์ พันธกิจ กลยุทธ์ และเป้าประสงค์ที่ครอบคลุมสอดคล้องกับยุทธศาสตร์ชาติระยะ ๒๐ ปี ยุทธศาสตร์แผนการศึกษาชาติ นโยบายสำนักงานคณะกรรมการการศึกษาขั้นพื้นฐาน นโยบายและจุดเน้นสำนักบริหารงานการศึกษาพิเศษ โดยใช้การวิเคราะห์สภาพแวดล้อมด้วยเทคนิค SWOT Analysis มีการวิเคราะห์สภาพแวดล้อมภายนอก (External Environment Analysis) ด้วยหลักการวิเคราะห์ C-PEST และวิเคราะห์สภาพแวดล้อมภายใน (Internal Environment Analysis) ด้วยหลักการวิเคราะห์ ๒S ๔M อย่างเป็นระบบด้วยการมีส่วนร่วมของผู้เกี่ยวข้องทุกฝ่าย มีโครงสร้างการบริหารงานครบทั้ง ๕ กลุ่มงาน บุคลากรปฏิบัติหน้าที่ตามความรู้ความสามารถและความถนัด มีการปฏิบัติงานที่ถูกต้องตามระเบียบแบบแผนของทางราชการโดยยึดหลักธรรมาภิบาล

ด้านการจัดการเรียนการสอนที่เน้นผู้เรียนเป็นสำคัญ มีผลการประเมินอยู่ในระดับ “ยอดเยี่ยม” ศูนย์การศึกษาพิเศษประจำจังหวัดสิงห์บุรี ได้ดำเนินการจัดทำหลักสูตรสถานศึกษา




ประชุมวางแผนการจัดทำหลักสูตรสถานศึกษา โดยการมีส่วนร่วมในการจัดทำหลักสูตรของผู้ที่มีส่วนเกี่ยวข้อง เพื่อให้สอดคล้องกับความต้องการของผู้เรียนตามประเภทความพิการ มีการตรวจสอบประเมินผู้เรียนอย่างเป็นระบบ ด้วยวิธีการที่หลากหลาย ครูมีการพัฒนาตนเองและแลกเปลี่ยนเรียนรู้ด้วยวิธีการต่าง ๆ เช่น มีการเข้าร่วมกิจกรรมการสร้างชุมชนแห่งการเรียนรู้ทางวิชาชีพ เพื่อพัฒนาปรับปรุงการจัดการเรียนรู้ รวมทั้งมีการจัดทำวิจัย เพื่อพัฒนาการเรียนการสอนให้ผู้เรียน มีการตรวจสอบ กำกับ นิเทศ ติดตาม ประเมินผล และนำผลมาปรับปรุงพัฒนาอย่างต่อเนื่อง ครูมีการนำสื่อเทคโนโลยี สื่อภูมิปัญญาท้องถิ่น สารสนเทศ และแหล่งเรียนรู้ที่เอื้อต่อการเรียนรู้ของผู้เรียน มีการจัดบรรยากาศชั้นเรียนที่เอื้อต่อการจัดการเรียนรู้และเน้นการมีปฏิสัมพันธ์เชิงบวกระหว่างครูกับเด็ก มีการจัดกิจกรรมพัฒนาผู้เรียนตามแผนที่วางไว้ เพื่อส่งเสริมให้ผู้เรียนได้รับการพัฒนาอย่างเต็มศักยภาพ

แนวทางการพัฒนาในอนาคต

๑. พัฒนาหลักสูตรสถานศึกษา โดยการนำหลักสูตรปฐมวัยเข้ามามีบูรณาการเพื่อการพัฒนาผู้เรียนได้รอบด้าน
๒. พัฒนารูปแบบการบริหารจัดการศูนย์การศึกษาพิเศษประจำจังหวัดสิงห์บุรี มุ่งสู่ความเป็นเลิศ โดยยึดหลักการมีส่วนร่วมของทุกภาคส่วน
๓. พัฒนารูปแบบการให้บริการช่วยเหลือระยะแรกเริ่มและเตรียมความพร้อม
๔. พัฒนาครูให้มีความรู้ความสามารถ เรื่องการสร้างนวัตกรรมที่หลากหลาย และทันต่อยุคสมัยเพื่อการเรียนรู้ของผู้เรียน
๕. พัฒนาให้มีศูนย์สื่อเทคโนโลยีและนวัตกรรมทางการศึกษาภายในศูนย์การศึกษาพิเศษประจำจังหวัดสิงห์บุรี
๖. มุ่งสร้างเครือข่าย เพื่อพัฒนาอาชีพสำหรับเด็กพิการและครอบครัว พร้อมทั้งสร้างช่องทางด้านการตลาดที่หลากหลาย อันจะสร้างความมั่นคงและลดความเหลื่อมล้ำทางสังคมให้กับครอบครัว เพื่อเป็นพลังในการพัฒนาประเทศต่อไป

(นายวรทัศน์ รุ่งเรือง)

ผู้อำนวยการศูนย์การศึกษาพิเศษประจำจังหวัดสิงห์บุรี



ส่วนที่ ๑
ข้อมูลพื้นฐานสถานศึกษา

ส่วนที่ ๑ ข้อมูลพื้นฐานของสถานศึกษา

๑. ข้อมูลทั่วไป

ด้วยคณะรัฐมนตรี เมื่อวันที่ ๖ กรกฎาคม ๒๕๔๓ มีมติเห็นชอบให้กระทรวงศึกษาธิการ โดยกรมสามัญศึกษาดำเนินการจัดตั้งศูนย์การศึกษาพิเศษประจำจังหวัด เพื่อการจัดการศึกษาใน ลักษณะศูนย์บริการช่วยเหลือระยะแรกเริ่มและเตรียมความพร้อมของคนพิการ ให้การสนับสนุนใน ด้านการเรียนการสอน การจัดสิ่งอำนวยความสะดวก สื่อ การให้บริการ และความช่วยเหลืออื่นใดทางการศึกษา ตลอดจนการจัดครูเดินสอนแก่คนพิการ และสถานศึกษา ได้ประกาศอนุมัติจัดตั้งจาก กระทรวงศึกษาธิการ เมื่อวันที่ ๓๑ กรกฎาคม ๒๕๔๓ เป็นสถานศึกษาสังกัดกองการศึกษาเพื่อคน พิการ กรมสามัญศึกษา กระทรวงศึกษาธิการ

การเริ่มก่อตั้งศูนย์การศึกษาพิเศษประจำจังหวัดสิงห์บุรี ได้รับการประสานจาก นายจنگล บัวเกษ ผู้อำนวยการโรงเรียนโสตศึกษาจังหวัดนนทบุรี ซึ่งรับผิดชอบดูแลในการจัดตั้งศูนย์การศึกษา พิเศษประจำจังหวัดสิงห์บุรีพร้อมด้วยนายมงคล บัวประทุม ผู้อำนวยการสามัญศึกษาจังหวัด สิงห์บุรี ขอให้โรงเรียนในสังกัด กรมสามัญศึกษา เตรียมสถานที่ทำการศูนย์การศึกษาพิเศษประจำ จังหวัด (ชั่วคราว) โดยได้รับความสนับสนุนจาก นายคมสัน ทองประเสริฐ ผู้อำนวยการโรงเรียน อินทร์บุรี (พ.ศ.๒๕๔๓) ให้ความอนุเคราะห์ใช้สถานที่ โรงเรียนอินทร์บุรี จัดตั้งศูนย์การศึกษาพิเศษ ประจำจังหวัดสิงห์บุรี

ปี พ.ศ. ๒๕๔๓ ศูนย์การศึกษาพิเศษประจำจังหวัดสิงห์บุรี ตั้งอยู่ (ภายใน) โรงเรียนอินทร์บุรี ตำบลอินทร์บุรี อำเภออินทร์บุรี โดยใช้สถานที่ทำการและการบริการผู้พิการ ซึ่งได้ขยายการให้บริการ เพิ่มขึ้นจึงได้รับความอนุเคราะห์ให้ใช้สถานที่เพิ่มเติม จากนายปราโมทย์ วุฒิวชิยานันท์ ผู้อำนวยการโรงเรียนอินทร์บุรี (พ.ศ.๒๕๔๔)

ปี พ.ศ. ๒๕๔๕ จังหวัดสิงห์บุรี ได้ประสบอุทกภัยทำให้ศูนย์ฯ ไม่สะดวกในการให้บริการ ช่วยเหลือผู้พิการ โดยได้รับความอนุเคราะห์สถานที่ทำการ ตั้งอยู่ (ภายใน) โรงเรียนสิงห์บุรี ตำบล บางมัญ อำเภอเมือง โดยใช้สถานที่ทำการของสำนักงานสามัญศึกษาจังหวัดสิงห์บุรีเป็นการชั่วคราว และขณะเดียวกัน ได้รับความอนุเคราะห์ จากผู้อำนวยการสามัญศึกษาจังหวัดสิงห์บุรี (นายมงคล บัวประทุม) ดำเนินการประสานขอใช้สถานที่ อาคารศึกษาธิการจังหวัดหลังเดิมซึ่งเป็นอาคารไม้ยก พื้นสูง ๑ ชั้น เป็นสถานที่ทำการของศูนย์การศึกษาพิเศษประจำจังหวัดสิงห์บุรี

ปี พ.ศ. ๒๕๔๖ ผู้อำนวยการศูนย์การศึกษาพิเศษประจำจังหวัดสิงห์บุรี (นายวรทัศน์ รุ่งเรือง) ได้ประสานขอใช้ที่ราชพัสดุภายในเขตจังหวัดสิงห์บุรี เพื่อดำเนินการจัดตั้งเป็นสถานที่ทำการ โดยความร่วมมือจาก ธนารักษ์จังหวัดสิงห์บุรี (ร.ต.เจริญ จินาพันธ์) และผู้อำนวยการสามัญศึกษา จังหวัดสิงห์บุรี (นายมงคล บัวประทุม) ได้ดำเนินการเจรจาทางสำนักงานประมงน้ำจืดจังหวัด สิงห์บุรี เพื่อขอความอนุเคราะห์พื้นที่ที่ได้ครอบครองและไม่ได้ใช้ประโยชน์ จำนวน ๔๓ ไร่เศษ คืน ให้กับทางธนารักษ์จังหวัดสิงห์บุรี โดยทางศูนย์ฯ ได้ดำเนินการขออนุญาตใช้พื้นที่ จำนวน ๘ ไร่ ๒ งาน ๑๐ ตารางวา จากแปลงดังกล่าวข้างต้น จนกระทั่งปี พ.ศ.๒๕๔๙ ธนารักษ์พื้นที่จังหวัดสิงห์บุรี

ได้อนุญาตให้ศูนย์ฯใช้ที่ราชพัสดุแปลงข้างต้น เป็นสถานที่ก่อสร้างที่ทำการ จนมีการพัฒนาให้บริการแก่คนพิการของจังหวัดสิงห์บุรีจนถึงปัจจุบัน

ศูนย์การศึกษาพิเศษประจำจังหวัดสิงห์บุรี สังกัดสำนักบริหารงานการศึกษาพิเศษ สำนักงานคณะกรรมการการศึกษาขั้นพื้นฐาน กระทรวงศึกษาธิการ ตั้งอยู่ที่ ๕๕/๑ หมู่ ๔ ตำบลม่วงหมู่ อำเภอเมือง จังหวัดสิงห์บุรี ๑๖๐๐๐ โดยมี นายวรทัศน์ รุ่งเรือง ดำรงตำแหน่ง ผู้อำนวยการศูนย์การศึกษาพิเศษประจำจังหวัดสิงห์บุรี

แผนที่ศูนย์การศึกษาพิเศษประจำจังหวัดสิงห์บุรี



บทบาทหน้าที่หลัก

ตามพระราชบัญญัติการจัดการศึกษาสำหรับคนพิการ พ.ศ.๒๕๕๑ (ราชกิจจานุเบกษาเล่มที่ ๑๒๕ ตอนที่ ๒๘ ก วันที่ ๕ กุมภาพันธ์ ๒๕๕๑ หน้า ๒) กำหนดให้ศูนย์การศึกษาพิเศษจัดการศึกษานอกระบบ หรือตามอัธยาศัยแก่คนพิการ ตั้งแต่แรกเกิดหรือแรกพบความพิการจนตลอดชีวิตและจัดการศึกษาอบรมแก่ผู้ดูแลคนพิการ ครู บุคลากรและชุมชน รวมทั้งการจัดสื่อ เทคโนโลยีสิ่งอำนวยความสะดวก บริการ และความช่วยเหลืออื่นใด ตลอดจนปฏิบัติหน้าที่อื่นตามที่กำหนดในประกาศกระทรวง

บทบาทที่ ๑ จัดและส่งเสริม สนับสนุนการศึกษาในลักษณะศูนย์บริการช่วยเหลือระยะแรกเริ่ม (Early Intervention : EI) และเตรียมความพร้อมของคนพิการ เพื่อเข้าสู่ศูนย์พัฒนาเด็กเล็ก โรงเรียนอนุบาล โรงเรียนเรียนร่วม โรงเรียนเฉพาะความพิการ ศูนย์การเรียนเฉพาะความพิการและหน่วยงานที่เกี่ยวข้อง เป็นต้น

บทบาทที่ ๒ พัฒนา และฝึกอบรมผู้ดูแลคนพิการ บุคลากรที่จัดการศึกษาสำหรับคนพิการ

บทบาทที่ ๓ จัดระบบและส่งเสริม สนับสนุนการจัดทำแผนการจัดการศึกษาเฉพาะบุคคล (Individualized Education Program : IEP) สิ่งอำนวยความสะดวก สื่อ บริการ และความช่วยเหลืออื่นใดทางการศึกษาสำหรับคนพิการ

บทบาทที่ ๔ จัดระบบบริการช่วงเชื่อมต่อสำหรับคนพิการ (Transitional Services)

บทบาทที่ ๕ ให้บริการฟื้นฟูสมรรถภาพคนพิการโดยครอบครัวและชุมชนด้วยกระบวนการทางการศึกษา

บทบาทที่ ๖ เป็นศูนย์ข้อมูล รวมทั้งจัดระบบข้อมูลสารสนเทศด้านการศึกษาสำหรับคนพิการ

บทบาทที่ ๗ จัดระบบสนับสนุนการจัดการเรียนร่วม และประสานงานการจัดการศึกษาสำหรับคนพิการในจังหวัด

บทบาทที่ ๘ ภาระหน้าที่อื่นตามที่กฎหมายกำหนดหรือตามที่ได้รับมอบ

บทบาทหน้าที่อื่น

ตามประกาศกระทรวงศึกษาธิการ เรื่องการปฏิบัติหน้าที่อื่นของศูนย์การศึกษาพิเศษ พ.ศ.๒๕๕๓ (ราชกิจจานุเบกษาเล่มที่ ๑๒๗ ตอนพิเศษ ๙๕ ง วันที่ ๖ สิงหาคม ๒๕๕๓ หน้า ๒๓) ให้ศูนย์การศึกษาพิเศษปฏิบัติหน้าที่ ดังต่อไปนี้

๑) ส่งเสริมสนับสนุนการจัดการศึกษาให้แก่คนพิการที่มีความบกพร่องทางร่างกายหรือสุขภาพ ซึ่งเจ็บป่วยเรื้อรังอยู่ในโรงพยาบาลหรือที่บ้านเป็นระยะเวลานานจนไม่สามารถไปเรียนในสถานศึกษาขั้นพื้นฐานได้ตามปกติ

๒) ส่งเสริมสนับสนุนการจัดการศึกษาสำหรับคนพิการที่มีการเรียนร่วมในสถานศึกษาขั้นพื้นฐาน ทั้งของรัฐและเอกชน

๓) จัดระบบส่งต่อและส่งเสริมสนับสนุนช่วงเชื่อมต่อสำหรับคนพิการ

๔) ส่งเสริมสนับสนุนการพัฒนาศักยภาพด้านอาชีพให้แก่คนพิการและผู้ดูแลคนพิการตามความเหมาะสมจำเป็น

๕) ประสานและส่งเสริมให้องค์กรปกครองส่วนท้องถิ่น และองค์กรคนพิการหน่วยงานภาครัฐและเอกชน สามารถพัฒนา สนับสนุนและจัดการศึกษาสำหรับคนพิการที่มีการเรียนร่วมทั้งของรัฐและเอกชน

ประเภทการให้บริการทางการศึกษา

๑) การให้บริการที่ศูนย์การศึกษาพิเศษ แบบไป-กลับ

๒) การให้บริการที่หน่วยบริการ

๓) การให้บริการที่บ้าน

ปัจจุบันศูนย์การศึกษาพิเศษประจำจังหวัดสิงห์บุรี มีพื้นที่ให้บริการ ๖ อำเภอ ได้แก่ อำเภอเมืองสิงห์บุรี อำเภออินทร์บุรี อำเภอพรหมบุรี อำเภอบางระจัน อำเภอท่าช้าง และอำเภอค่ายบางระจัน และมีหน่วยบริการอำเภอ ๕ หน่วย ได้แก่

๑. หน่วยบริการอินทร์บุรี
๒. หน่วยบริการพรหมบุรี
๓. หน่วยบริการบางระจัน
๔. หน่วยบริการท่าช้าง
๕. หน่วยบริการค่ายบางระจัน

๒. ข้อมูลผู้บริหาร



ผู้อำนวยการศูนย์การศึกษาพิเศษประจำจังหวัดสิงห์บุรี

ชื่อ - สกุล นายวรทัศน์ รุ่งเรือง

โทรศัพท์ ๐๙๕-๑๖๕๔๑๑๖

e-mail - catsing@Gmail.com

วุฒิการศึกษาสูงสุด

ปริญญาโท สาขา รัฐศาสตร์

ดำรงตำแหน่งที่

ศูนย์การศึกษาพิเศษประจำจังหวัดสิงห์บุรี

ตั้งแต่วันที่ ๑ เมษายน ๒๕๔๕ จนถึงปัจจุบัน เป็นเวลา ๑๘ ปี ๖ เดือน

๓. วิสัยทัศน์ พันธกิจ เป้าหมาย อัตลักษณ์ และเอกลักษณ์ของสถานศึกษา

วิสัยทัศน์ เป็นศูนย์ให้บริการคนพิการตามมาตรฐาน บุคลากรมีคุณภาพในการพัฒนาคนพิการโดย
การมีส่วนร่วมของทุกภาคส่วน

พันธกิจ

๑. ส่งเสริม สนับสนุน ให้บริการคนพิการให้มีคุณภาพตามมาตรฐานการศึกษา
๒. พัฒนาบุคลากรทางการศึกษาให้มีคุณภาพการจัดการศึกษาตามมาตรฐาน
๓. พัฒนาแหล่งเรียนรู้ให้เอื้อต่อการพัฒนาศักยภาพคนพิการ
๔. ส่งเสริม สนับสนุนความร่วมมือทุกภาคส่วนให้มีส่วนร่วมในการพัฒนาศักยภาพของคน

พิการทุกด้าน

เป้าประสงค์

๑. คนพิการได้รับบริการช่วยเหลือฟื้นฟู ระยะแรกเริ่ม เตรียมความพร้อมอย่างมีคุณภาพ
๒. บุคลากรของศูนย์การศึกษาพิเศษมีคุณภาพในการพัฒนาศักยภาพของคนพิการ
๓. ศูนย์การศึกษาพิเศษมีการบริหารจัดการที่มีประสิทธิภาพ และเครือข่ายที่เข้มแข็ง
๔. ศูนย์การศึกษาพิเศษเป็นสังคมแห่งการเรียนรู้

กลยุทธ์การพัฒนาคูณภาพการจัดการศึกษา

กลยุทธ์ที่ ๑ พัฒนาคูณภาพการบริการทุกประเภทให้มีพัฒนาการเต็มตามศักยภาพของคนพิการเป็น
รายบุคคล

กลยุทธ์ที่ ๒ พัฒนาบุคลากรทางการศึกษาในการปฏิบัติงานตามบทบาทหน้าที่อย่างมี
ประสิทธิภาพและเกิดประสิทธิผล

กลยุทธ์ที่ ๓ พัฒนาการบริหารจัดการโดยการมีส่วนร่วมอย่างมีประสิทธิภาพ

กลยุทธ์ที่ ๔ ศูนย์การศึกษาพิเศษมีการจัดทำหลักสูตร การจัดกิจกรรมพัฒนาผู้เรียน และส่งเสริม
ทักษะชีวิตในการอยู่ร่วมกับสังคม

กลยุทธ์ที่ ๕ พัฒนาศูนย์การศึกษาพิเศษให้เป็นสังคมแห่งการเรียนรู้ และศูนย์การให้บริการที่
หลากหลาย

กลยุทธ์ที่ ๖ ศูนย์การศึกษาพิเศษมีระบบการประกันคุณภาพตามมาตรฐานการศึกษา

อัตลักษณ์ของศูนย์การศึกษาพิเศษประจำจังหวัดสิงห์บุรี

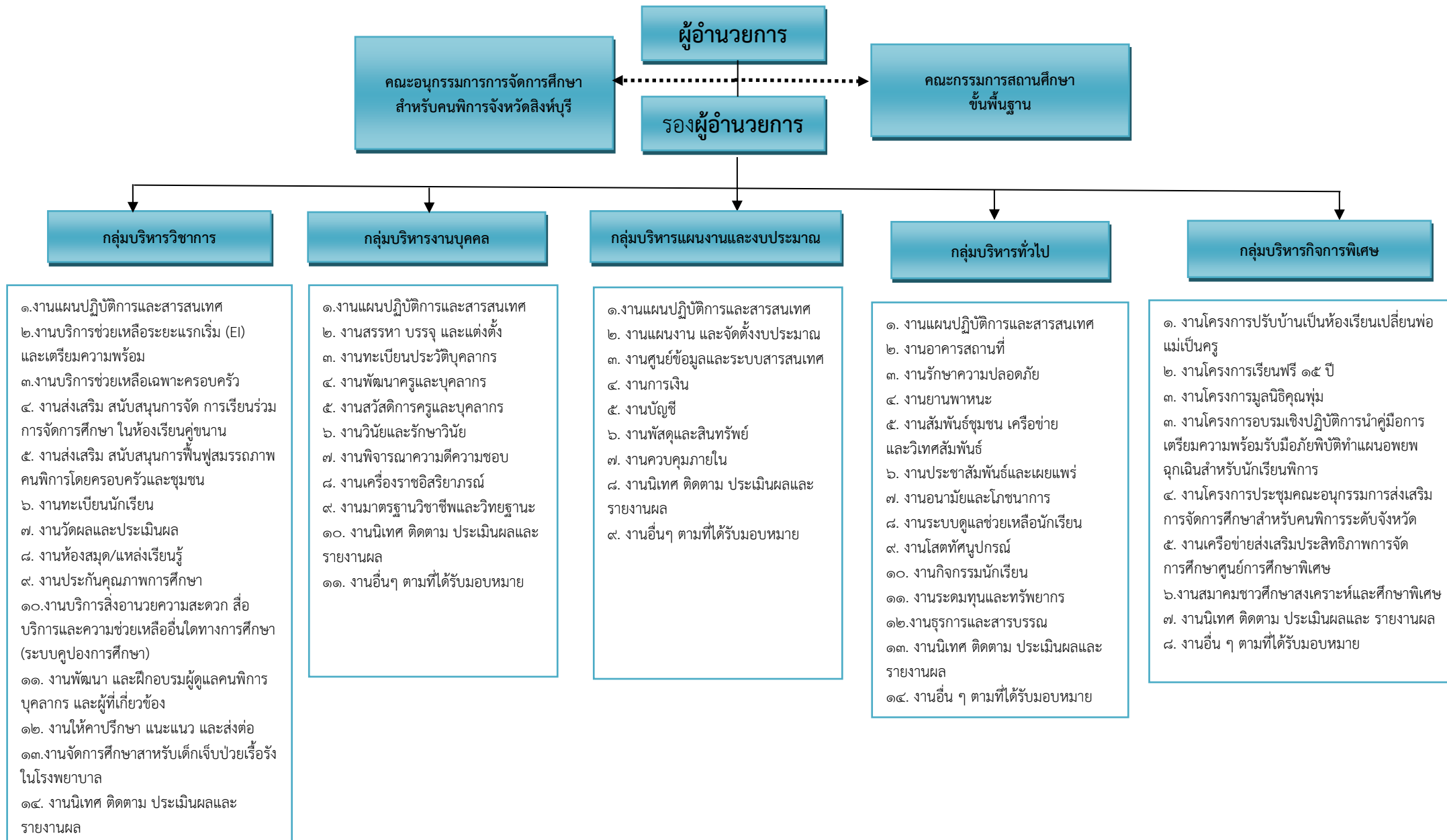
ผู้เรียนสะอาด มีพัฒนาการดี

เอกลักษณ์ของศูนย์การศึกษาพิเศษประจำจังหวัดสิงห์บุรี

บรรยากาศร่มรื่น เน้นคุณธรรม



๔. โครงสร้างการบริหารงานศูนย์การศึกษาพิเศษ ประจำจังหวัดสิงห์บุรี



๕. ข้อมูลด้านอาคารสถานที่

ที่	อาคาร	จำนวน	การใช้ประโยชน์
๑	อาคารศูนย์การศึกษาพิเศษประจำจังหวัดสิงห์บุรี ๑ (แบบประหยัด)	๑	เป็นอาคารอำนวยการ สำหรับการปฏิบัติงานของเจ้าหน้าที่ งานติดต่อราชการ
๒	อาคารศูนย์การศึกษาพิเศษประจำจังหวัดสิงห์บุรี ๒ (แบบประหยัด)	๑	เป็นอาคารปฏิบัติการฝึกผู้เรียน
๓	บ้านพักครูแบบแฟลต ๘ ยูนิต	๘	เป็นที่พักของครูและบุคลากร
๔	อาคารโรงหุงต้ม	๑	เป็นอาคารสำหรับหุงต้มและประกอบอาหารเป็นที่รับประทานอาหารของครูผู้เรียนและบุคลากร
๕	ห้องน้ำสำหรับบุคคลปกติ	๓	เป็นห้องน้ำสำหรับบุคคลปกติทั่วไป
๖	อาคารพยาบาล	๑	เป็นอาคารพยาบาลสำหรับผู้เรียนที่มารับบริการ
๗	โรงจอดรถ ๑	๑	เป็นสถานที่สำหรับจอดรถสำหรับบุคลากรและผู้มาติดต่อราชการ
๘	อาคารรับ-ส่งผู้เรียน	๑	เป็นสถานที่รับ-ส่งผู้เรียนและเป็นที่พักของครูและบุคลากร
๙	โรงจอดรถ ๒	๑	ใช้เป็นที่จอดรถของครูและบุคลากรที่พักอาศัยภายในศูนย์
๑๐	ห้องส้วม	๔	เป็นห้องน้ำสำหรับผู้ปกครองหรือผู้มาร่วมกิจกรรม
๑๑	โรงอาบน้ำเพื่อคนพิการ พร้อมสิ่งอำนวยความสะดวก รววจับ	๑	เป็นห้องน้ำสำหรับเด็กพิการทุกประเภทความพิการ
๑๒	หอพระพุทธรูป	๑	เป็นที่สำหรับประกอบกิจกรรมคุณธรรมให้กับผู้เรียน
๑๓	บ้านพักครู แบบ ๒๐๗	๑	เป็นที่พักของผู้บริหาร

๖. หลักสูตรสถานศึกษา

๖.๑ ชื่อหลักสูตร

หลักสูตรสถานศึกษาสำหรับเด็กที่มีความต้องการจำเป็นพิเศษระยะแรกเริ่ม ศูนย์การศึกษาพิเศษประจำจังหวัดสิงห์บุรี ฉบับปรับปรุง พุทธศักราช ๒๕๖๒

๖.๒ หลักการของหลักสูตร

หลักสูตรสำหรับเด็กที่มีความต้องการจำเป็นพิเศษระยะแรกเริ่ม ศูนย์การศึกษาพิเศษประจำจังหวัดสิงห์บุรี ฉบับปรับปรุง พุทธศักราช ๒๕๖๒ มีหลักการสำคัญ ดังนี้

๑. จัดการศึกษาโดยยึดผู้เรียนเป็นสำคัญ

๒. พัฒนาเด็กพิการโดยองค์รวมด้วยรูปแบบและกระบวนการที่หลากหลายผ่านกิจกรรมที่เหมาะสมกับวัยและพัฒนาการ โดยใช้แผนให้บริการช่วยเหลือเฉพาะครอบครัว แผนการจัดการศึกษาเฉพาะบุคคล กำหนดแนวทางการจัดการศึกษาที่สอดคล้องกับความต้องการจำเป็นพิเศษเฉพาะของเด็กพิการและครอบครัว

๓. จัดประสบการณ์การเรียนรู้ให้เด็กพิการสามารถดำรงชีวิตได้เต็มศักยภาพอย่างมีความสุขและมีคุณภาพชีวิตที่ดี

๔. เลือกใช้เทคโนโลยีสิ่งอำนวยความสะดวก สื่อ บริการ และความช่วยเหลืออื่นใดทางการศึกษา ให้ตรงกับความต้องการจำเป็นพิเศษเฉพาะบุคคล

๕. เน้นการมีส่วนร่วมกับครอบครัว คณะสหวิชาชีพ สถานศึกษา ชุมชน และผู้เกี่ยวข้องในการพัฒนาเด็กพิการ

๖. ประเมินผลการเรียนรู้อย่างต่อเนื่องและนำผลการประเมินมาใช้ในการปรับและทบทวนแผนเพื่อพัฒนาเด็กพิการ

๖.๓ จุดหมายของหลักสูตร

มุ่งพัฒนาเด็กพิการตั้งแต่แรกเกิดหรือพบความพิการให้สามารถพัฒนาได้เทียบเท่าหรือใกล้เคียงกับเด็กทั่วไปในวัยเดียวกัน และส่งเสริมครอบครัวให้สามารถเลี้ยงดูพัฒนาเด็กพิการเพื่อให้เด็กพิการได้รับการพัฒนาตามที่กำหนดในแผนการจัดการศึกษาเฉพาะบุคคลและแผนให้บริการช่วยเหลือเฉพาะครอบครัว ให้มีศักยภาพพึ่งพาตนเองได้ และมีคุณภาพชีวิตที่ดีเต็มศักยภาพของแต่ละบุคคล

๖.๔ โครงสร้างหลักสูตร

การพัฒนาศักยภาพเด็กพิการ ตามหลักสูตรสำหรับเด็กที่มีความต้องการจำเป็นพิเศษระยะแรกเริ่ม ศูนย์การศึกษาพิเศษประจำจังหวัดสิงห์บุรี ฉบับปรับปรุง พุทธศักราช ๒๕๖๒ จำเป็นต้องคำนึงถึงโครงสร้างหลักสูตร ดังนี้

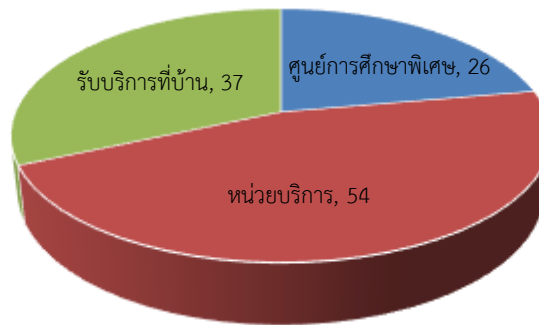
คุณลักษณะอันพึงประสงค์	
๑. รักชาติ ศาสน์ กษัตริย์ ๒. ซื่อสัตย์สุจริต ๓. มีวินัย ๔. ใฝ่เรียนรู้	๕. รักความเป็นไทย ๖. มีจิตสาธารณะ ๗. อยู่อย่างพอเพียง ๘. มุ่งมั่นในการทำงาน
ทักษะการเรียนรู้	
กลุ่มทักษะพื้นฐาน	กลุ่มทักษะจำเป็นเฉพาะความพิการหรือทักษะจำเป็นอื่นๆ
๑. ทักษะกล้ามเนื้อมัดใหญ่ ๒. ทักษะกล้ามเนื้อมัดเล็ก ๓. ทักษะการช่วยเหลือตนเองในชีวิตประจำวัน ๔. ทักษะการรับรู้และแสดงออกทางภาษา ๕. ทักษะทางสังคม ๖. ทักษะทางสติปัญญาหรือการเตรียมความพร้อมทางวิชาการ	๑. ทักษะจำเป็นเฉพาะสำหรับเด็กที่มีความบกพร่องทางการเห็น ๒. ทักษะจำเป็นเฉพาะสำหรับเด็กที่มีความบกพร่องทางการได้ยิน ๓. ทักษะจำเป็นเฉพาะสำหรับเด็กที่มีความบกพร่องทางร่างกายหรือการเคลื่อนไหวหรือสุขภาพ ๔. ทักษะจำเป็นเฉพาะสำหรับเด็กออทิสติก
เวลาเรียน ตามอายุจริงตั้งแต่แรกเกิด ถึง ๖ ปี และยืดหยุ่นตามความพร้อม พัฒนาการและศักยภาพของเด็กพิการตามประเภทและสภาพความพิการของแต่ละบุคคล ถึง ๘ ปี	
กิจกรรมพัฒนาผู้เรียน	๑) กิจกรรมนันทนาการ ๒) กิจกรรมคุณธรรม ๓) กิจกรรมทัศนศึกษา ๔) กิจกรรมสื่อ เทคโนโลยีสำหรับผู้เรียน ๕) กิจกรรมเสริมทักษะ

๗. สารสนเทศด้านผู้เรียน

๗.๑ จำนวนผู้เรียนทั้งหมด ๑๑๗ คน

หมายเหตุ จำนวนผู้เรียน หมายถึง ผู้เรียนพิการที่รับบริการในศูนย์การศึกษาพิเศษ, รับบริการที่บ้าน และรับบริการในหน่วยบริการ (ข้อมูล ณ วันที่ ๓๑ มีนาคม ๒๕๖๓)

จำนวนนักเรียนของศูนย์การศึกษาพิเศษประจำจังหวัดสิงห์บุรี

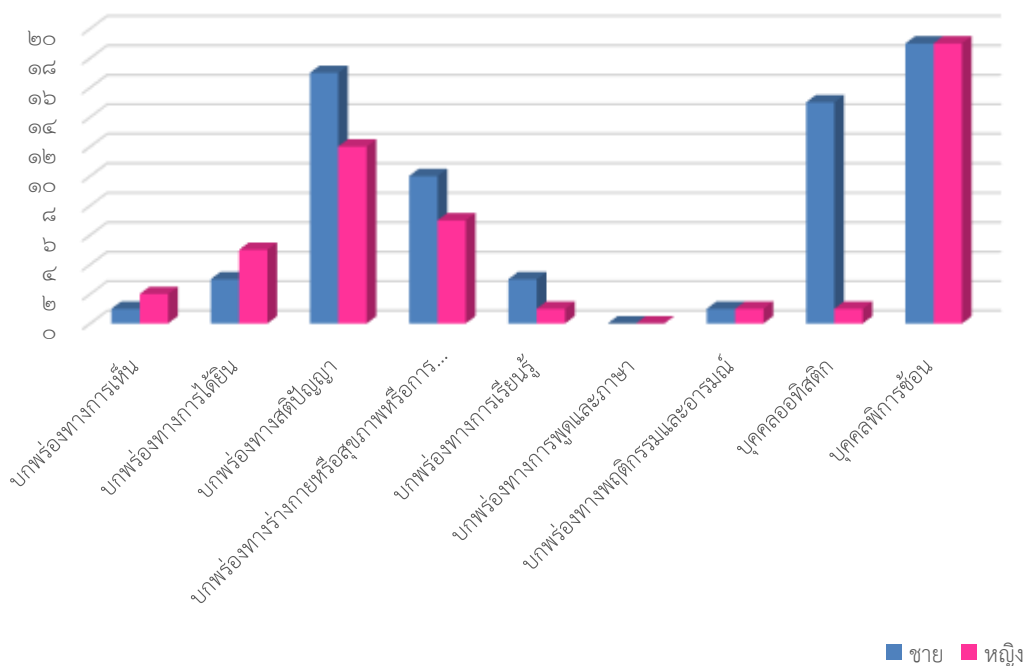


๗.๒ จำนวนผู้เรียนจำแนกตามประเภทความพิการ

ที่	ประเภทความพิการ	จำนวน/คน (รับบริการใน ศูนย์ฯ)			จำนวน/คน (รับบริการที่บ้าน)			จำนวน/คน (รับบริการที่หน่วย บริการ)			รวม ๓ กลุ่ม
		ช	ญ	รวม	ช	ญ	รวม	ช	ญ	รวม	
๑	บุคคลที่มีความบกพร่องทางการเห็น	๑	-	๑	-	๒	๒	-	-	-	๓
๒	บุคคลที่มีความบกพร่องทางการได้ยิน	๑	๒	๓	๑	๑	๒	๑	๒	๓	๘
๓	บุคคลที่มีความบกพร่องทางสติปัญญา	๔	๒	๖	๕	๑	๖	๘	๙	๑๗	๒๙
๔	บุคคลที่มีความบกพร่องทางร่างกายหรือสุขภาพหรือการเคลื่อนไหว	๒	๑	๓	๕	๔	๙	๓	๒	๕	๑๗
๕	บุคคลที่มีความบกพร่องทางการเรียนรู้	-	-	-	-	-	-	๓	๑	๔	๔
๖	บุคคลที่มีความบกพร่องทางการพูดและภาษา	-	-	-	-	-	-	-	-	-	-
๗	บุคคลที่มีความบกพร่องทางพฤติกรรมและอารมณ์	-	-	-	-	-	-	๑	๑	๒	๒
๘	บุคคลออทิสติก	๗	๑	๘	-	-	-	๘	-	๘	๑๖
๙	บุคคลพิการซ้อน	๕	-	๕	๖	๑๒	๑๘	๘	๗	๑๕	๓๘
รวม		๒๐	๖	๒๖	๑๗	๒๐	๓๗	๓๒	๒๒	๕๔	๑๑๗

จากตารางจำนวนผู้เรียนแยกตามประเภทความพิการ ข้อมูล ณ วันที่ ๓๑ มีนาคม ๒๕๖๓ ประเภทบกพร่องทางการเห็น จำนวน ๓ คน บกพร่องทางการได้ยิน จำนวน ๘ คน บกพร่องทางสติปัญญา จำนวน ๒๙ คน บกพร่องทางด้านร่างกายหรือสุขภาพหรือการเคลื่อนไหว จำนวน ๑๗ คน บุคคลที่มีความบกพร่องทางพฤติกรรมและอารมณ์ จำนวน ๒ คน บุคคลออทิสติก จำนวน ๑๖ คน และบุคคลพิการซ้อน จำนวน ๓๘ คน รวมจำนวนผู้เรียนทั้งหมด ๑๑๗ คน (ข้อมูล ณ วันที่ ๓๑ มีนาคม ๒๕๖๓)

จำนวนนักเรียนแยกตามประเภทความพิการ

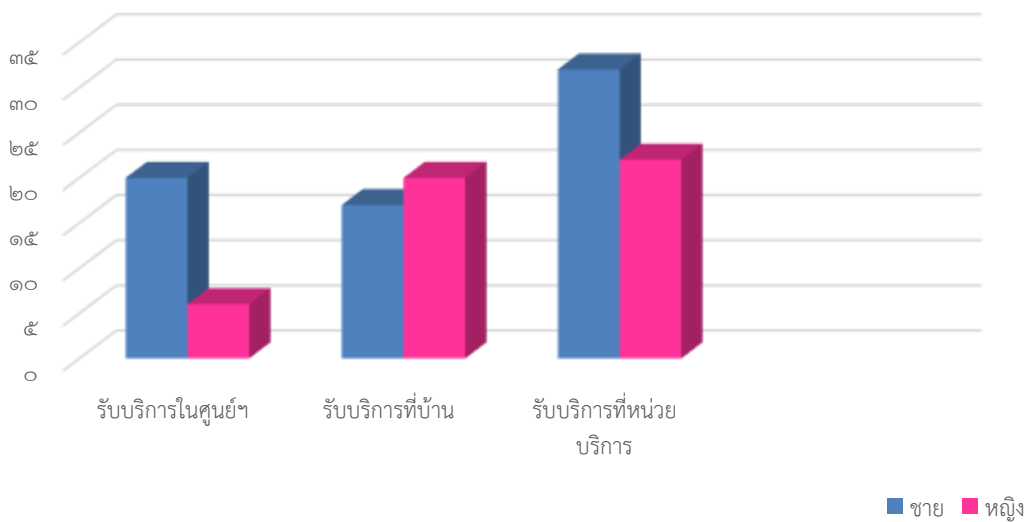


๗.๓ จำนวนผู้เรียนทั้งสิ้น ๑๑๗ คน จำแนกตามรูปแบบการให้บริการ

ที่	รูปแบบการให้บริการ	จำนวน/คน		รวม/คน
		ชาย	หญิง	
๑	ผู้เรียนพิการรับบริการในศูนย์ฯ	๒๐	๖	๒๖
๒	ผู้เรียนพิการรับบริการที่บ้าน	๑๗	๒๐	๓๗
๓	ผู้เรียนพิการรับบริการที่หน่วยบริการ	๓๒	๒๒	๕๔
รวม		๖๙	๔๘	๑๑๗

จากตารางจำนวนผู้เรียนแยกตามรูปแบบการให้บริการ ผู้เรียนพิการรับบริการในศูนย์การศึกษาพิเศษประจำจังหวัดสิงห์บุรี จำนวน ๒๖ คน ผู้เรียนพิการรับบริการที่บ้าน จำนวน ๓๗ คน ผู้เรียนพิการรับบริการที่หน่วยบริการ จำนวน ๕๔ คน รวมจำนวนผู้เรียนทั้งหมด ๑๑๗ คน (ข้อมูล ณ วันที่ ๓๑ มีนาคม ๒๕๖๓)

จำนวนนักเรียนจำแนกตามรูปแบบการให้บริการ



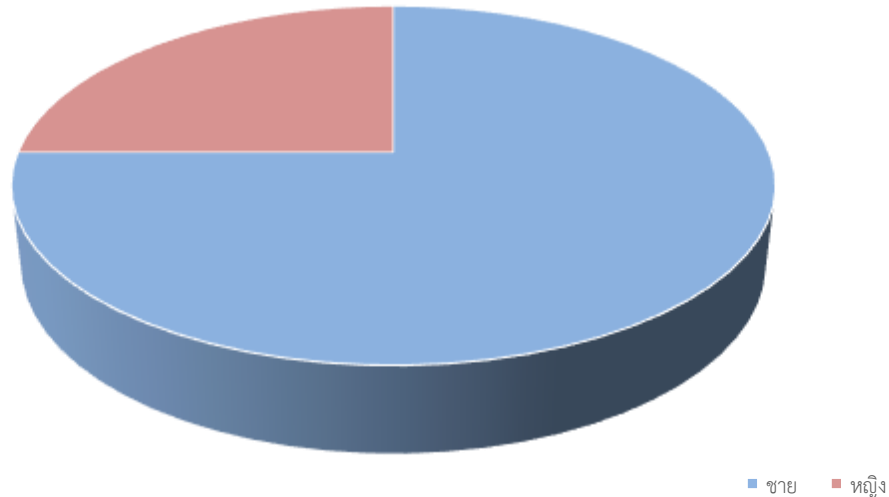
๗.๔ จำนวนผู้เรียนและสถานศึกษา ที่ศูนย์การศึกษาพิเศษให้บริการตามนโยบาย

ที่	กลุ่มเป้าหมายบริการสาธารณะ	จำนวนผู้เรียน/คน		รวม	จำนวนโรงเรียนที่ให้บริการ
		ชาย	หญิง		
๑	ห้องเรียนเจ็บป่วยเรื้อรังในโรงพยาบาล	-	-	-	-
๒	ห้องเรียนคู่ขนานบุคคลออทิสติก	๓	๑	๔	๑
๓	อื่นๆ ระบุ	-	-	-	
รวม		๓	๑	๔	๑

จากตารางจำนวนผู้เรียนและสถานศึกษาที่ศูนย์การศึกษาพิเศษให้บริการตามนโยบาย ห้องเรียนคู่ขนานบุคคลออทิสติก จำนวน ๔ คน โดยให้บริการที่โรงเรียนประชดติการาม มีข้าราชการ จำนวน ๑ คน (ข้อมูล ณ วันที่ ๓๑ มีนาคม ๒๕๖๓)

จำนวนผู้เรียนและสถานศึกษา ที่ศูนย์การศึกษาพิเศษให้บริการตามนโยบาย

ห้องเรียนคู่ขนานบุคคลออทิสติก



๗.๕ จำนวนผู้เรียนศูนย์การศึกษาพิเศษประจำจังหวัดสิงห์บุรี ๑๑๗ คน เข้าถึง และได้รับการ
สิ่งอำนวยความสะดวก สื่อ บริการและความช่วยเหลืออื่นใดทางการศึกษา จำนวน ๑๑๗ คน คิด
เป็นร้อยละ ๑๐๐ เพราะผู้เรียนทุกคนได้รับการสิ่งอำนวยความสะดวก สื่อ บริการและความ
ช่วยเหลืออื่นใดทางการศึกษา

๗.๖ ผู้เรียนมีความพร้อมเข้าสู่กระบวนการเปลี่ยนผ่าน (Individual Transition Plan) หรือส่งต่อ
เข้าสู่โรงเรียนเฉพาะความพิการหรือสถานศึกษาที่จัดการศึกษาเรียนรวม

ประเภท	ชาย	หญิง	รวม
ส่งต่อภายใน	๕	๖	๑๑
ส่งต่อภายนอก	๒	๓	๕

จำนวนผู้เรียนที่ศูนย์การศึกษาพิเศษประจำจังหวัดสิงห์บุรี ๑๖ คน ได้รับการชงเชื่อมต่อหรือ
การส่งต่อทั้งภายในและภายนอกสถานศึกษา จำนวน ๑๖ คน จากผู้เรียนที่ได้มีการเตรียมความพร้อม
เข้าสู่กระบวนการเปลี่ยนผ่านไว้ตั้งแต่ต้นปีการศึกษา คิดเป็นร้อยละ ๑๐๐

๗.๗ จำนวนผู้เรียนที่ศูนย์การศึกษาพิเศษประจำจังหวัดสิงห์บุรี ๑ คน ได้รับการเปลี่ยนผ่านเข้าสู่
การประกอบอาชีพ จำนวน ๑ คน จากผู้เรียนที่ได้มีการวางแผนการเปลี่ยนผ่านเข้าสู่การประกอบอาชีพ
คิดเป็นร้อยละ ๑๐๐

๗.๘ อัตราส่วนครู : ผู้เรียน

ในปีการศึกษา ๒๕๖๒ มีครูผู้สอน จำนวน ๒๗ คน ที่ปฏิบัติหน้าที่สอนผู้เรียนที่เป็นกลุ่มเป้าหมายของศูนย์การศึกษาพิเศษ อัตราส่วนครู : ผู้เรียน = ๑ : ๕

เปรียบเทียบอัตรากำลังตามเกณฑ์ ก.ค.ศ. แยกตามประเภทความพิการ

ที่	ประเภทความพิการ	จำนวนนักเรียน	เกณฑ์อัตรากำลังที่ ก.ค.ศ. กำหนด	จำนวนครูที่ต้องมี
๑	บุคคลที่มีความบกพร่องทางการเห็น	๓	๑ : ๕	๑
๒	บุคคลที่มีความบกพร่องทางการได้ยิน	๘	๑ : ๕	๒
๓	บุคคลที่มีความบกพร่องทางสติปัญญา	๒๙	๑ : ๔	๘
๔	บุคคลที่มีความบกพร่องทางร่างกายหรือสุขภาพหรือการเคลื่อนไหว	๑๗	๑ : ๕	๔
๕	บุคคลที่มีความบกพร่องทางการเรียนรู้	๔	-	๑
๖	บุคคลที่มีความบกพร่องทางการพูดและภาษา	-	-	-
๗	บุคคลที่มีความบกพร่องทางพฤติกรรมและอารมณ์	๒	-	๑
๘	บุคคลออทิสติก	๑๖	๑ : ๓	๖
๙	บุคคลพิการซ้อน	๓๘	๑ : ๔	๑๐
รวม				๓๓

จากตารางคำนวณอัตรากำลังตามเกณฑ์ ก.ค.ศ. กำหนด ในปีการศึกษา ๒๕๖๒ มีครูผู้สอนจำนวน ๒๗ คน ที่ปฏิบัติหน้าที่สอนผู้เรียนที่เป็นกลุ่มเป้าหมายของศูนย์การศึกษาพิเศษ จากเกณฑ์ ก.ค.ศ. ศูนย์การศึกษาพิเศษประจำจังหวัดสิงห์บุรี ต้องมีอัตรากำลัง ๓๓ คน

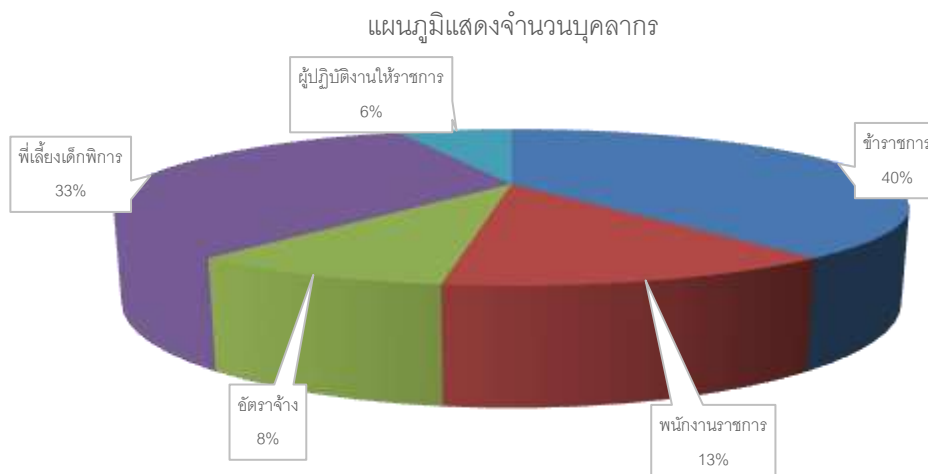
สรุป อัตราส่วนครู : ผู้เรียน ต่ำกว่าเกณฑ์
 เป็นไปตามเกณฑ์
 สูงกว่าเกณฑ์

๘. ข้อมูลครูและบุคลากรปีการศึกษา ๒๕๖๒

๘.๑ จำนวนบุคลากร

ตำแหน่ง	จำนวน (คน)
ข้าราชการ	
- ผู้บริหาร	๑
- ครู	๑๘
พนักงานราชการ	
- ครูผู้สอน	๖
- คนครัว / พนักงานพิมพ์เบรลล์	-
อัตราจ้าง	
- ครูผู้สอน	๓
- เจ้าหน้าที่ธุรการ	๑
ลูกจ้างประจำ	-
พี่เลี้ยงเด็กพิการ	๑๖
อัตราจ้างเหมาบริการ/ผู้ปฏิบัติงานให้ราชการ	
- แม่ครัว	๑
- ยาม	๑
- คนงาน	๑
รวม	๔๘

จากตารางจำนวนบุคลากร ศูนย์การศึกษาพิเศษประจำจังหวัดสิงห์บุรี มีข้าราชการตำแหน่งครู จำนวน ๑๘ คน พนักงานราชการตำแหน่งครูผู้สอน จำนวน ๖ คน อัตราจ้างปฏิบัติหน้าที่ครูผู้สอน จำนวน ๓ คน พี่เลี้ยงเด็กพิการจำนวน ๑๖ คน และ ผู้ปฏิบัติงานให้ราชการ จำนวน ๓ คน

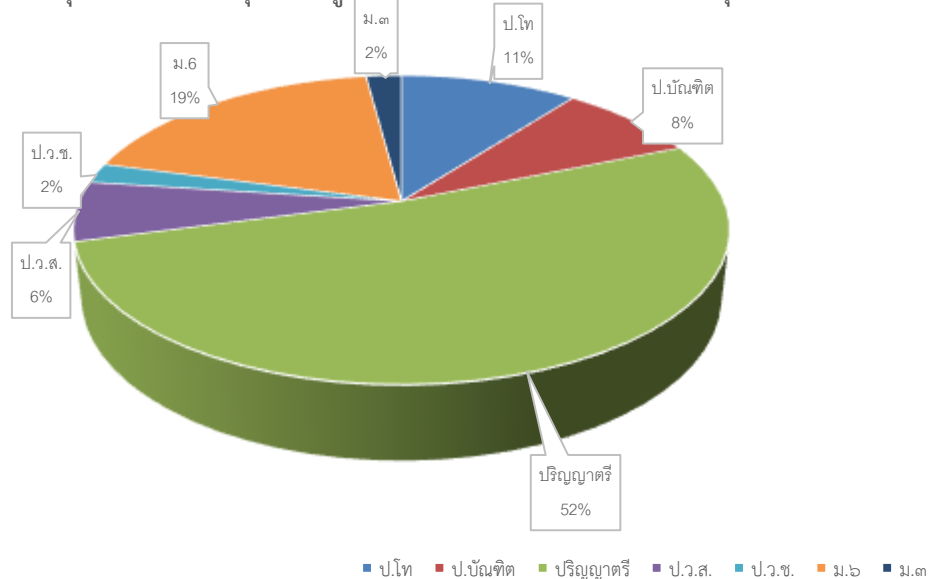



๖.๒ วุฒิการศึกษาสูงสุดของบุคลากร

ตำแหน่ง	ชาย (คน)	หญิง (คน)	ต่ำกว่า ปริญญาตรี (คน)					ปริญญาตรี (คน)	สูงกว่าปริญญาตรี (คน)		
			ป.ว.ส.	ป.ว.ช.	ม.๖	ม.๓	ป.๖		ป.บัณฑิต	ป.โท	ป.เอก
๑. ผู้อำนวยการ	๑	-	-	-	-	-	-	-	-	๑	-
๒. รองผู้อำนวยการ	-	-	-	-	-	-	-	-	-	-	-
๓. ข้าราชการ	๓	๑๕	-	-	-	-	-	๑๐	๔	๔	-
๔. พนักงานราชการ	-	๖	-	-	-	-	-	๖	-	-	-
๕. ครูอัตราจ้าง	๑	๒	-	-	-	-	-	๓	-	-	-
๖. พนักงานธุรการ	-	๑	-	-	-	-	-	๑	-	-	-
๗. พี่เลี้ยงเด็กพิการ	๔	๑๒	๓	๑	๗	-	-	๕	-	-	-
๘. แม่ครัว	-	๑	-	-	๑	-	-	-	-	-	-
๙. ยาม	๑	-	-	-	-	๑	-	-	-	-	-
๑๐. คนงาน	๑	-	-	-	๑	-	-	-	-	-	-
รวม	๑๑	๓๗	๓	๑	๙	๑	-	๒๕	๔	๕	-
รวมจำนวน	๔๘										

จากตารางวุฒิการศึกษาของบุคลากรที่มีจำนวนมากที่สุด คือ ปริญญาตรี จำนวน ๒๕ คน คิดเป็นร้อยละ ๕๒ วุฒิการศึกษารองลงมา คือ ปริญญาโท จำนวน ๕ คน คิดเป็นร้อยละ ๑๑ และวุฒิการศึกษาต่ำสุด คือ มัธยมศึกษาปีที่ ๓ จำนวน ๑ คน คิดเป็นร้อยละ ๒

วุฒิการศึกษาของบุคลากร ศูนย์การศึกษาพิเศษประจำจังหวัดสิงห์บุรี





ส่วนที่ ๒

ผลการประเมินตนเองของสถานศึกษา

ส่วนที่ ๒

ผลการประเมินตนเองของสถานศึกษา

ผลการดำเนินงานตามมาตรฐานการศึกษาของสถานศึกษา (ปีการศึกษา ๒๕๖๒)

ศูนย์การศึกษาพิเศษประจำจังหวัดสิงห์บุรี ประเมินคุณภาพภายในปีการศึกษา ๒๕๖๒ โดยใช้เกณฑ์การให้ระดับคุณภาพตามประเด็นการพิจารณาใน “แนวทางการประเมินคุณภาพตามมาตรฐานการศึกษาระดับปฐมวัย ระดับการศึกษาขั้นพื้นฐาน และระดับการศึกษาขั้นพื้นฐานศูนย์การศึกษาพิเศษ ของสำนักงานคณะกรรมการการศึกษาขั้นพื้นฐาน ตามกรอบกฎกระทรวงการประกันคุณภาพการศึกษา พ.ศ.๒๕๖๒ ปรากฏผลการประเมิน ดังนี้

มาตรฐานที่ ๑ คุณภาพผู้เรียน

ผลการประเมินระดับคุณภาพ ยอดเยี่ยม

๑. วิธีดำเนินการพัฒนา

ศูนย์การศึกษาพิเศษประจำจังหวัดสิงห์บุรี ได้พัฒนาคุณภาพผู้เรียนตามหลักสูตรสถานศึกษา คือ หลักสูตรสถานศึกษาสำหรับเด็กพิการของศูนย์การศึกษาพิเศษประจำจังหวัดสิงห์บุรี ฉบับปรับปรุง ปีพุทธศักราช ๒๕๖๑ โดยใช้กระบวนการให้บริการช่วยเหลือระยะแรกเริ่ม (Early Intervention; EI) ซึ่งประกอบด้วย

- ๑) การเก็บรวบรวมข้อมูลของผู้เรียนเป็นรายบุคคลตั้งแต่เข้าสมัคร
- ๒) การคัดกรองประเภทความพิการทางการศึกษาโดยคณะกรรมการ
- ๓) ประเมินความสามารถพื้นฐาน (Based Assessment) โดยการมีส่วนร่วมของผู้ปกครอง
- ๔) จัดทำแผนการจัดการศึกษาเฉพาะบุคคล (Individualized Education Program; IEP) แผนการเปลี่ยนผ่าน (Individual Transition Plan; ITP) แผนการสอนเฉพาะบุคคล (Individualized Implementation Plan; IIP) ปรับประเมินและทบทวนแผนอย่างน้อยปีละ ๑ ครั้ง
- ๕) ให้บริการด้วยกิจกรรมที่เหมาะสม (Appropriate Intervention Activities)
- ๖) ประเมินความก้าวหน้า (Re-Assessment)
- ๗) การนิเทศ ติดตาม ประเมินผล และการส่งต่อ

นอกจากนี้ศูนย์การศึกษาพิเศษประจำจังหวัดสิงห์บุรี ได้กำหนดคุณลักษณะอันพึงประสงค์ จำนวน ๘ ข้อ คือ

- ๑) รักชาติ ศาสน์ กษัตริย์
- ๒) ซื่อสัตย์สุจริต
- ๓) มีวินัย
- ๔) ใฝ่เรียนรู้
- ๕) รักความเป็นไทย
- ๖) มีจิตสาธารณะ
- ๗) อยู่อย่างพอเพียง
- ๘) มุ่งมั่นในการทำงาน

และจัดกิจกรรมพัฒนาผู้เรียน ๕ กิจกรรม ดังนี้

- ๑) กิจกรรมนันทนาการ ได้แก่ กิจกรรมดนตรี กิจกรรมศิลปะ กิจกรรมกีฬา
- ๒) กิจกรรมคุณธรรม ได้แก่ กิจกรรมอนุรักษ์สิ่งแวดล้อม กิจกรรมธรรมะเพื่อพัฒนาผู้เรียน
- ๓) กิจกรรมทัศนศึกษา
- ๔) กิจกรรมสื่อ เทคโนโลยีสารสนเทศสำหรับผู้เรียน
- ๕) กิจกรรมเสริมทักษะ ได้แก่ ภูมิปัญญาท้องถิ่นและความเป็นไทย เกมบำบัด กายภาพบำบัด กระบี่บำบัด

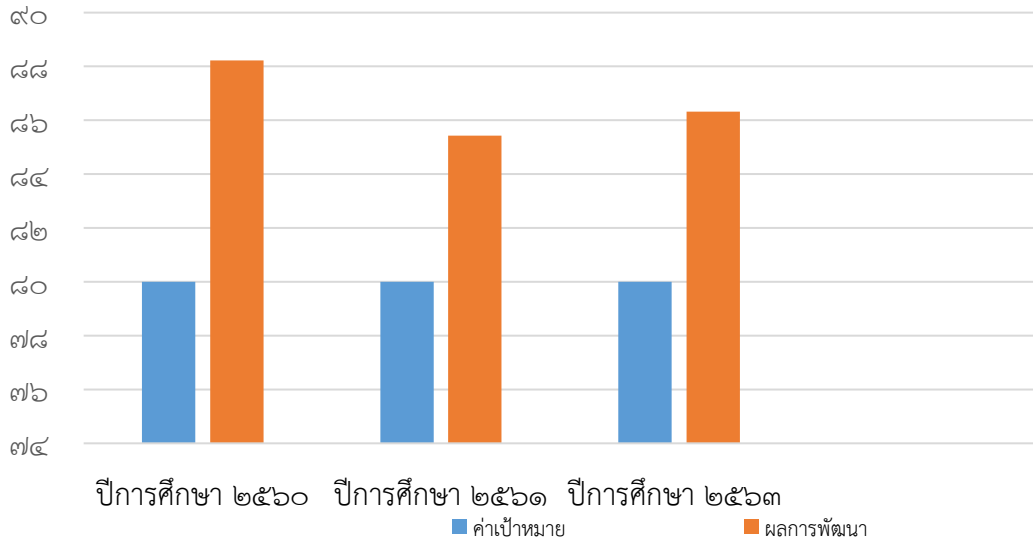
๒. ผลการดำเนินงาน

๒.๑ ผลการพัฒนาผู้เรียน

๒.๑.๑ ผลการพัฒนาการศึกษาตามแผนการจัดการศึกษาเฉพาะบุคคล (Individualized Education Program; IEP) ของผู้เรียนที่แสดงออกถึงความรู้ ความสามารถ ทักษะตามที่ระบุไว้ในแผนการจัดการศึกษาเฉพาะบุคคลตามเป้าหมายที่สถานศึกษากำหนดปีการศึกษา ๒๕๖๒ พบว่าผู้เรียนมีผลการพัฒนาการศึกษาตามแผนการจัดการศึกษาเฉพาะบุคคลในระดับคุณภาพ ยอดเยี่ยม หมายถึง ผู้เรียนมีพัฒนาการเป็นไปตามเป้าหมายที่ระบุไว้ในแผนการจัดการศึกษาเฉพาะบุคคล (ผ่านจุดประสงค์เชิงพฤติกรรม ตั้งแต่ร้อยละ ๘๐ ขึ้นไป) จำนวน ๑๐๑ คน คิดเป็นร้อยละ ๘๖.๓๒ สูงกว่าค่าเป้าหมายที่สถานศึกษากำหนด คือ ร้อยละ ๘๐ และผู้เรียนมีผลการพัฒนาการศึกษาตามแผนการจัดการศึกษาเฉพาะบุคคลในระดับคุณภาพ ดีเลิศ หมายถึง ผู้เรียนมีพัฒนาการเป็นไปตามเป้าหมายที่ระบุไว้ในแผนการจัดการศึกษาเฉพาะบุคคล (ผ่านจุดประสงค์เชิงพฤติกรรม ร้อยละ ๗๐ - ๗๙ ขึ้นไป) จำนวน ๑๖ คน คิดเป็นร้อยละ ๑๓.๖๘

ทั้งนี้เมื่อเทียบตามผลการพัฒนาการศึกษาตามแผนการจัดการศึกษาเฉพาะบุคคลของผู้เรียนที่แสดงออกถึงความรู้ ความสามารถ ทักษะตามที่ระบุไว้ในแผนการจัดการศึกษาเฉพาะบุคคล ตามที่สถานศึกษากำหนด ปีการศึกษา ๒๕๖๐ ถึง ปีการศึกษา ๒๕๖๑ และปีการศึกษา ๒๕๖๒ พบว่าสูงกว่าค่าเป้าหมายที่สถานศึกษากำหนดอย่างต่อเนื่อง

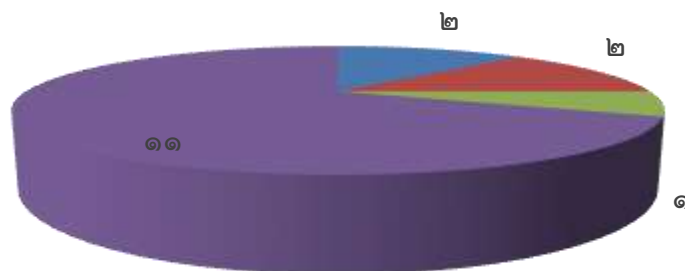
ผลการพัฒนาผู้เรียนตามที่ระบุไว้ในแผนการจัดการศึกษาเฉพาะบุคคล



๒.๑.๒ ผู้เรียนมีความพร้อมเข้าสู่กระบวนการเปลี่ยนผ่าน (Individual Transition Plan) หรือส่งต่อเข้าสู่โรงเรียนเฉพาะความพิการหรือสถานศึกษาที่จัดการศึกษาเรียนรวม ในปีการศึกษา ๒๕๖๒ มีจำนวน ๑๖ คน โดยศูนย์การศึกษาพิเศษประจำจังหวัดสิงห์บุรี ได้ดำเนินการเตรียมความพร้อมและพัฒนาตามแผนการเปลี่ยนผ่านทางการศึกษาแล้วได้ผลการดำเนินงานเปลี่ยนผ่านผู้เรียนสู่สถานศึกษา แบ่งตามประเภทสถานศึกษา ดังนี้

- โรงเรียนเฉพาะความพิการ	จำนวน ๒ คน	คิดเป็นร้อยละ ๑๒.๕๐
- โรงเรียนเรียนรวม/กศน.	จำนวน ๒ คน	คิดเป็นร้อยละ ๑๒.๕๐
- ศูนย์พัฒนาเด็กเล็ก	จำนวน ๑ คน	คิดเป็นร้อยละ ๖.๒๕
- ศูนย์การเรียน	จำนวน ๑๑ คน	คิดเป็นร้อยละ ๖๘.๗๕

ผู้เรียนมีความพร้อมเข้าสู่กระบวนการเปลี่ยนผ่าน (Individual Transition Plan)

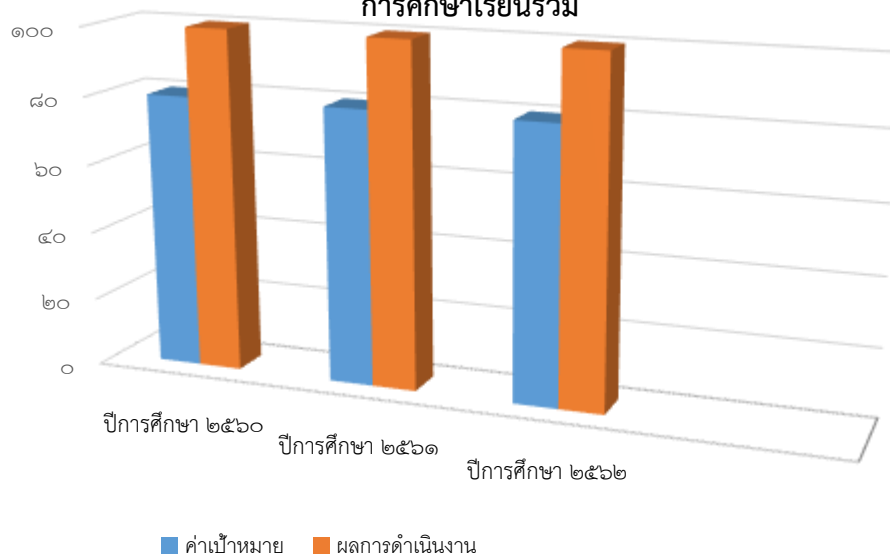


- โรงเรียนเฉพาะความพิการ
- โรงเรียนเรียนรวม/กศน.
- ศูนย์พัฒนาเด็กเล็ก
- ศูนย์การเรียน

ผู้เรียนที่ได้มีการเตรียมความพร้อมเข้าสู่กระบวนการเปลี่ยนผ่านไว้ตั้งแต่ต้นปีการศึกษา จำนวน ๑๖ คน ได้เข้าสู่กระบวนการเปลี่ยนผ่านทุกคน คิดเป็นร้อยละ ๑๐๐ สูงกว่าค่าเป้าหมายที่สถานศึกษา กำหนด คือ ร้อยละ ๘๐

ทั้งนี้เมื่อเทียบความพร้อมเข้าสู่กระบวนการเปลี่ยนผ่าน (Individual Transition Plan; ITP) หรือส่งต่อเข้าสู่โรงเรียนเฉพาะความพิการหรือสถานศึกษาที่จัดการศึกษาเรียนรวม กับปีการศึกษา ๒๕๖๐ ปีการศึกษา ๒๕๖๑ และปีการศึกษา ๒๕๖๓ พบว่าสูงกว่าค่าเป้าหมายที่สถานศึกษา กำหนดอย่างต่อเนื่อง

ผู้เรียนมีความพร้อมเข้าสู่กระบวนการเปลี่ยนผ่าน (Individual Transition Plan) หรือส่งต่อเข้าสู่โรงเรียนเฉพาะความพิการหรือสถานศึกษาที่จัดการศึกษาเรียนรวม



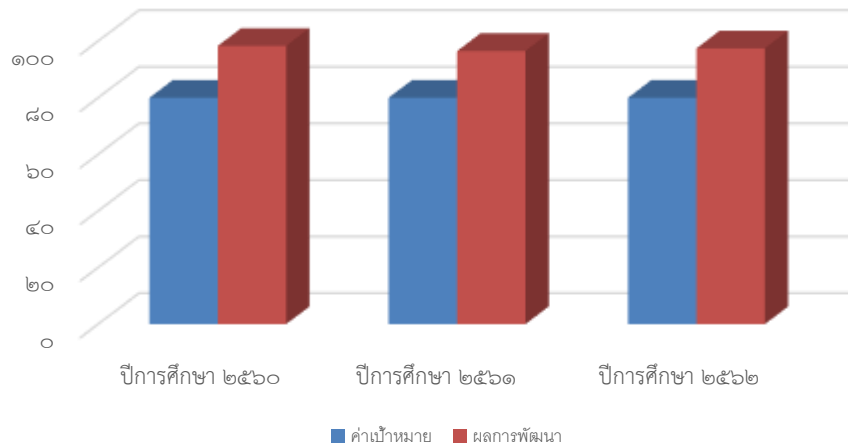
๒.๑.๓ ผู้เรียนมีความพร้อมเปลี่ยนผ่านเข้าสู่การประกอบอาชีพ ในปีการศึกษา ๒๕๖๒ มีผู้เรียนที่ได้รับการเปลี่ยนผ่านเข้าสู่การประกอบอาชีพ จำนวน ๑ คน จากผู้เรียนที่มีการเตรียมความพร้อมตั้งแต่ต้นปีการศึกษา จำนวน ๑ คน คิดเป็นร้อยละ ๑๐๐ สูงกว่าค่าเป้าหมายที่สถานศึกษา กำหนด คือ ร้อยละ ๘๐

๒.๒ คุณลักษณะที่พึงประสงค์ของผู้เรียน

๒.๒.๑ ผู้เรียนมีคุณลักษณะอันพึงประสงค์ตามที่หลักสูตรสถานศึกษากำหนด จากการเก็บรวบรวมข้อมูลจากแบบบันทึกรายงานผลการพัฒนาผู้เรียนของศูนย์การศึกษาพิเศษประจำจังหวัดสิงห์บุรี ในปีการศึกษา ๒๕๖๒ พบว่า มีการประเมินคุณลักษณะอันพึงประสงค์ ผู้เรียนจำนวน ๑๑๗ คน ผลการประเมินคุณลักษณะอันพึงประสงค์อยู่ในระดับดีเยี่ยม ดีมาก ดี พอใช้ จำนวน ๑๑๔ คน คิดเป็นร้อยละ ๙๗.๔๔ สูงกว่าค่าเป้าหมายที่สถานศึกษากำหนด คือ ร้อยละ ๘๐ ส่วนผู้เรียนที่มีคุณลักษณะที่พึงประสงค์อยู่ในระดับ ต้องปรับปรุง มีจำนวน ๓ คน คิดเป็นร้อยละ ๒.๕๖

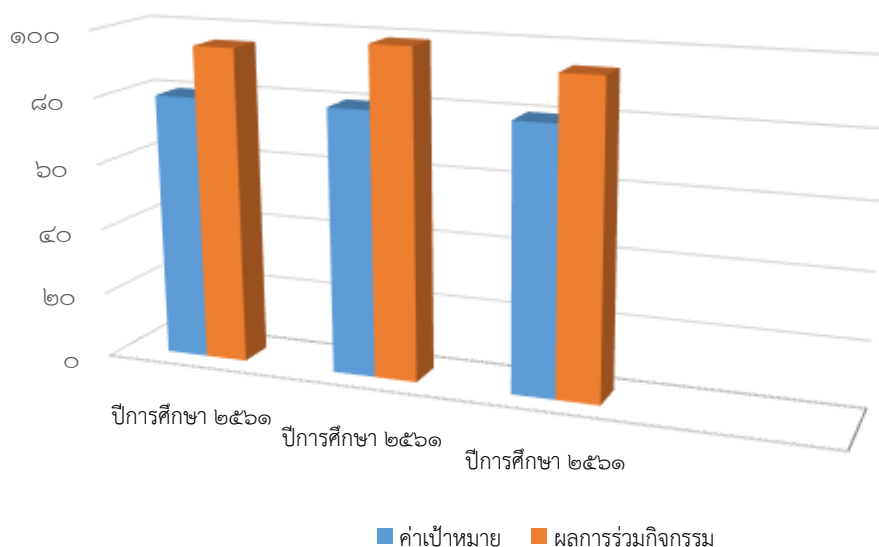
ทั้งนี้เมื่อเทียบคุณลักษณะอันพึงประสงค์ ปีการศึกษา ๒๕๖๐ ปีการศึกษา ๒๕๖๑ และปีการศึกษา ๒๕๖๒ พบว่าสูงกว่าค่าเป้าหมายที่สถานศึกษากำหนดอย่างต่อเนื่อง

ผลการพัฒนาคุณลักษณะอันพึงประสงค์



๒.๒.๒ ผู้เรียนสามารถเข้าร่วมกิจกรรมในท้องถิ่น หรือแสดงออกที่ส่งเสริมความเป็นไทย และอนุรักษ์วัฒนธรรมประเพณีตามศักยภาพของแต่ละบุคคล จากผลการดำเนินงานในปีการศึกษา ๒๕๖๒ ผู้เรียนเข้าร่วมกิจกรรมในท้องถิ่น หรือแสดงออกที่ส่งเสริมความเป็นไทยและอนุรักษ์วัฒนธรรมประเพณีตามศักยภาพของแต่ละบุคคล มีจำนวน ๑๑๐ คน คิดเป็นร้อยละ ๙๔.๐๒ สูงกว่าค่าเป้าหมายที่สถานศึกษากำหนด คือ ร้อยละ ๘๐ ส่วนผู้เรียนจำนวน ๗ คนไม่สามารถเข้าร่วมกิจกรรมในท้องถิ่น หรือแสดงออกที่ส่งเสริมความเป็นไทย และอนุรักษ์วัฒนธรรมประเพณีตามศักยภาพของแต่ละบุคคล เพราะมีข้อจำกัดทางกายภาพที่ทำให้ไม่สามารถเข้าร่วมกิจกรรมต่าง ๆ ได้

ผู้เรียนสามารถเข้าร่วมกิจกรรมในท้องถิ่น หรือแสดงออกที่ส่งเสริมความเป็นไทยและอนุรักษ์วัฒนธรรมประเพณีตามศักยภาพของแต่ละบุคคล



๓. ข้อมูลหลักฐานที่สนับสนุน

มาตรฐาน/ประเด็นการพิจารณา	ร่องรอยความพยายาม(โครงการ/กิจกรรมที่ทำ)
<p>มาตรฐานที่ ๑ คุณภาพของผู้เรียน ประเด็นการพิจารณา</p> <p>๑.๑ ผลการพัฒนาผู้เรียน</p> <p>๑.๑.๑ ผลการพัฒนาศักยภาพของผู้เรียนที่แสดงออกถึงความรู้ ความสามารถ ทักษะตามที่ระบุไว้ในแผนการจัดการศึกษาเฉพาะบุคคล</p> <p>๑.๑.๒ ผู้เรียนมีความพร้อมเข้าสู่กระบวนการเปลี่ยนผ่าน (Individual Transition Plan) หรือส่งต่อเข้าสู่โรงเรียนเฉพาะความพิการหรือสถานศึกษาที่จัดการศึกษาเรียนรวม</p> <p>๑.๑.๓ ผู้เรียนมีความพร้อมเปลี่ยนผ่านเข้าสู่การประกอบอาชีพ</p> <p>๑.๒ คุณลักษณะที่พึงประสงค์ของผู้เรียน</p> <p>๑.๒.๑ ผู้เรียนมีคุณลักษณะอันพึงประสงค์ตามที่หลักสูตรสถานศึกษากำหนด</p> <p>๑.๒.๒ ผู้เรียนสามารถเข้าร่วมกิจกรรมในท้องถิ่น หรือแสดงออกที่ส่งเสริมความเป็นไทยและอนุรักษ์วัฒนธรรมประเพณีตามศักยภาพของแต่ละบุคคล</p>	<p>๑. รายงานสรุปผลการพัฒนาผู้เรียนประจำปีการศึกษา ๒๕๖๒</p> <p>๒. แผนการจัดการศึกษาเฉพาะบุคคล (IEP)</p> <p>๓. แผนการสอนเฉพาะบุคคล (IIP)</p> <p>๔. ผลการประเมินคุณลักษณะอันพึงประสงค์</p> <p>๕. แบบบันทึกผลการพัฒนาผู้เรียนที่รับบริการที่บ้าน</p> <p>๖. แผนการจัดกิจกรรมพัฒนาผู้เรียน และสรุปผลกิจกรรมพัฒนาผู้เรียน</p> <p>๗. ข้อมูลสารสนเทศ เช่น ข้อมูลของศูนย์</p> <p>๘. แบบรายงานการส่งต่อ</p> <p>๙. แผนการจัดกิจกรรมพัฒนาผู้เรียน</p> <p>๑๐. โครงการให้บริการช่วยเหลือระยะแรกเริ่มและเตรียมความพร้อมศูนย์การศึกษาพิเศษประจำจังหวัดสิงห์บุรี</p> <p>๑๑. โครงการพัฒนาศักยภาพการเรียนรู้ของผู้เรียน</p> <p>๑๒. โครงการฟื้นฟูสมรรถภาพคนพิการโดยชุมชน</p> <p>๑๓. โครงการเด็กเจ็บป่วยเรื้อรังในโรงพยาบาล</p> <p>๑๔. โครงการห้องเรียนคู่ขนาน(สำหรับบุคคลออทิสติก)</p> <p>๑๕. โครงการพัฒนาคุณภาพชีวิตของผู้เรียน</p> <p>๑๖. เรียนฟรี ๑๕ ปี ตามนโยบายการสนับสนุนค่าใช้จ่ายในการจัดการศึกษา</p> <p>๑๗. โครงการมอบทุนการศึกษาสำหรับเด็กออทิสติกและเด็กพิการในมูลนิธิคุณพุ่ม</p>

๔. จุดเด่น จุดที่ควรพัฒนา และแผนพัฒนาเพื่อยกระดับคุณภาพ

จุดเด่น	จุดที่ควรพัฒนา	แผนพัฒนาเพื่อยกระดับคุณภาพ
<p>๑. มีการจัดกิจกรรมการเรียนการสอนโดยยึดหลักสูตรสถานศึกษา แผนการจัดการศึกษาเฉพาะบุคคล (IEP) แผนการสอนเฉพาะบุคคล (IIP) และแผนการจัดกิจกรรมพัฒนาผู้เรียน</p> <p>๒. มีการจัดกิจกรรมเสริมหลักสูตรที่มุ่งพัฒนาผู้เรียนแบบองค์รวมให้กับผู้เรียนทุกคน</p> <p>๓. มีการส่งเสริมการประกอบอาชีพให้กับผู้เรียนที่มีศักยภาพ</p> <p>๔. มีการจัดกิจกรรมที่พัฒนาผู้เรียนครบทุกด้าน เช่น กิจกรรมนันทนาการ กิจกรรมคุณธรรม กิจกรรมทัศนศึกษา และการอนุรักษ์ความเป็นไทย</p>	<p>๑. การมีส่วนร่วมของกับผู้ปกครอง และชุมชนในการพัฒนาผู้เรียนทั้งด้านกิจกรรมการเรียนรู้ กิจกรรมพัฒนาฟื้นฟูสมรรถภาพ กิจกรรมพัฒนาสุขภาพอนามัยของผู้เรียน</p> <p>๒. ห้องเรียนควรมีบรรยากาศที่เอื้อต่อการเรียนรู้</p> <p>๓. ครูยังขาดความรู้ความเข้าใจ และทักษะในการจัดบริการ เปลี่ยนผ่านให้กับผู้เรียน</p>	<p>๑. การมีส่วนร่วมให้กับผู้ปกครอง ในการพัฒนาผู้เรียน ทั้งด้าน กิจกรรมการเรียนรู้ กิจกรรมพัฒนาฟื้นฟูสมรรถภาพ กิจกรรมพัฒนาสุขภาพอนามัยของผู้เรียน</p> <p>๒. สร้างเครือข่ายเพื่อพัฒนาอาชีพสำหรับเด็กพิการและครอบครัว</p> <p>๓. พัฒนารูปแบบการให้บริการเตรียมความพร้อมช่วยเหลือระยะแรกเริ่ม</p> <p>๔. การพัฒนาห้องเรียนให้มีบรรยากาศที่เอื้อต่อการเรียนรู้</p>

มาตรฐานที่ ๒ กระบวนการบริหารและการจัดการ ผลการประเมินระดับคุณภาพ ยอดเยี่ยม

๑. วิธีดำเนินการพัฒนา

ศูนย์การศึกษาพิเศษประจำจังหวัดสิงห์บุรี ได้จัดทำและทบทวนแผนพัฒนาคุณภาพการจัดการศึกษา ระยะ ๕ ปี (พ.ศ.๒๕๖๐-๒๕๖๔) ซึ่งได้กำหนดเป้าหมาย วิสัยทัศน์ พันธกิจ กลยุทธ์ และเป้าประสงค์ ที่ครอบคลุมชัดเจนสอดคล้องกับยุทธศาสตร์ชาติระยะ ๒๐ ปี ยุทธศาสตร์แผนการศึกษาชาติ นโยบายสำนักงานคณะกรรมการการศึกษาขั้นพื้นฐาน นโยบายและจุดเน้นสำนักบริหารงานการศึกษาพิเศษ โดยใช้การวิเคราะห์สภาพแวดล้อมด้วยเทคนิค SWOT Analysis มีการวิเคราะห์สภาพแวดล้อมภายนอก (External Environment Analysis) ด้วยหลักการวิเคราะห์ C-PEST และวิเคราะห์สภาพแวดล้อมภายใน (Internal Environment Analysis) ด้วยหลักการวิเคราะห์ ๒S ๔M อย่างเป็นระบบด้วยการมีส่วนร่วมของผู้เกี่ยวข้องทุกฝ่าย ใช้ข้อมูลสารสนเทศตามสภาพจริงในการกำหนดเป้าหมาย วิสัยทัศน์ พันธกิจ กลยุทธ์ และเป้าประสงค์ สอดคล้องกับบริบทสถานศึกษา ความต้องการชุมชนท้องถิ่น รวมทั้งทันต่อการเปลี่ยนแปลงของสังคม โดยกำหนดโครงการครอบคลุม ๕ กลุ่มงาน คือ กลุ่มบริหารวิชาการ กลุ่มบริหารงบประมาณและแผนงาน กลุ่มบริหารงานบุคคล กลุ่มบริหารทั่วไป และกลุ่มบริหารกิจการพิเศษ มุ่งเน้นพัฒนาตามวิสัยทัศน์ พันธกิจ และกลยุทธ์

การวิเคราะห์สภาพแวดล้อมภายนอก ในรูปแบบ C-PEST

<p>๑.ด้านพฤติกรรมลูกค้า (Customer Behaviors : C)</p>	<p>โอกาส : ผู้ปกครองสนใจดูแลบุตรหลาน พามารับบริการอย่างสม่ำเสมอ มีความพร้อมในการเรียนรู้ ผู้ปกครองให้ความร่วมมือและสนับสนุนในกิจกรรมต่าง ๆ ของศูนย์</p> <p>อุปสรรค : ผู้ปกครองในเขตบริการมีบ้านเรือนตั้งห่างไกลจากสถานศึกษา เป็นอุปสรรคในการเดินทางและการประสานงาน</p>
<p>๒.ด้านการเมืองและกฎหมาย (Political and : P)</p>	<p>โอกาส : ชุมชน องค์กรปกครองส่วนท้องถิ่นให้ความสำคัญและสนับสนุนการจัดการศึกษา</p> <p>อุปสรรค : นโยบายการจัดการศึกษาของหน่วยงานระดับสูงมีการเปลี่ยนแปลงบ่อยทำให้เกิดความยุ่งยากในการบริหารจัดการ</p>
<p>๓.ด้านเศรษฐกิจ (Economic factors : E)</p>	<p>โอกาส : รัฐบาลให้ความสำคัญกับการจัดการศึกษาทำให้ได้รับการสนับสนุนงบประมาณอย่างต่อเนื่อง</p> <p>อุปสรรค : สภาวะเศรษฐกิจตกต่ำ ผู้ปกครองมีรายได้น้อย</p>
<p>๔.ปัจจัยด้านสังคมและวัฒนธรรม (Social-Cultural : S)</p>	<p>โอกาส : ชุมชน สังคมแห่งการเรียนรู้ ภูมิปัญญา ประเพณีวัฒนธรรมที่ดิดาม</p> <p>อุปสรรค : ชุมชนรอบศูนย์ฯเป็นแหล่งซื้อขายยาเสพติดทำให้นักเรียนอยู่ในภาวะเสี่ยงการติดยาเสพติดสูง</p>
<p>๕.ด้านเทคโนโลยี (Technological : T)</p>	<p>โอกาส : ความก้าวหน้าทางด้านเทคโนโลยี ส่งผลให้ศูนย์ฯสามารถนำมาใช้ในการเพิ่มประสิทธิภาพการจัดการเรียนรู้</p> <p>อุปสรรค : ระบบการเชื่อมต่อ Internet ความเร็วต่ำ ทำให้การสื่อสารไม่มีประสิทธิภาพ</p>

การวิเคราะห์สภาพแวดล้อมภายใน รูปแบบ ๒ S ๔ M

<p>๑. โครงสร้างและนโยบายองค์กร (Structure and Policy : S๑)</p>	<p>จุดแข็ง : ๑. มีโครงสร้างการบริหารงานของ ศกศ.สท. ที่ชัดเจน สอดคล้องกับภารกิจหลัก ๒. มีการดำเนินงานตามหลักธรรมาภิบาล จุดอ่อน : ๑. การขับเคลื่อนงานในแต่ละกลุ่มงานมีมาก ทำให้การกระจายงานให้ผู้รับผิดชอบไม่เท่ากัน ๒. ปริมาณงานของแต่ละกลุ่มงานมีภาระงานไม่เท่ากัน</p>
<p>๒. ผลผลิตและการบริการ (Service and Products : S๒)</p>	<p>จุดแข็ง : ๑. มีรูปแบบการให้บริการการจัดการศึกษาที่หลากหลายการให้บริการที่ศูนย์/บ้าน/ศูนย์การเรียนเฉพาะความพิการ ครบทั้ง ๖ อำเภอ ๒. มีการจัดกิจกรรมพัฒนาผู้เรียนที่หลากหลาย การจัดสภาพแวดล้อมและบรรยากาศที่เอื้อต่อการเรียนรู้ จุดอ่อน : จำนวนครั้งที่ออกให้บริการไม่เป็นไปตามกรอบระยะเวลา</p>
<p>๓. บุคลากร (Man : M ๑)</p>	<p>จุดแข็ง : ๑. บุคลากรมีทักษะในการจัดการศึกษาเพื่อคนพิการมีความทุ่มเทต่องานที่ได้รับมอบหมาย ๒. บุคลากรมีการศึกษาหาความรู้เกี่ยวกับการศึกษาพิเศษด้วยตนเองมีการพัฒนาตนเองอย่างต่อเนื่อง จุดอ่อน : ขาดแคลนบุคลากรที่จบการศึกษาในสาขาเฉพาะทาง เช่น กิจกรรมบำบัด อรรถบำบัด</p>
<p>๔. การเงิน (Money : M ๒)</p>	<p>จุดแข็ง : ๑. มีการดำเนินการตามระเบียบการใช้จ่ายเงินที่ชัดเจน ๒. มีงบประมาณสนับสนุนจากหน่วยงานต้นสังกัด และหน่วยงานภายนอก จุดอ่อน : ๑. การจัดสรรงบประมาณจากหน่วยงานต้นสังกัดบางกิจกรรมให้เร่งรัดเบิกจ่ายให้ทันภายในปีงบประมาณ ๒. บางโครงการ/กิจกรรมไม่สามารถควบคุมงบประมาณในการดำเนินงานได้ จึงทำให้เกิดผลกระทบต่อบางโครงการ/กิจกรรมอื่นๆ</p>
<p>๕. วัสดุอุปกรณ์ (Material : M๓)</p>	<p>จุดแข็ง : มีความพร้อมในด้านเครื่องมือ/อุปกรณ์ของสำนักงาน ในการดำเนินงานของ ศกศ.สท. จุดอ่อน : วัสดุ - อุปกรณ์บางอย่างไม่ถูกนำไปใช้งานให้เกิดประโยชน์ ขาดการดูแลรักษาอย่างสม่ำเสมอ</p>
<p>๖. การบริหารจัดการ (Management : M ๔)</p>	<p>จุดแข็ง : ศกศ.สท. มีการส่งเสริม สนับสนุน การจัดการศึกษาแบบมีส่วนร่วมสำหรับคนพิการ โดยให้บุคลากรของ ศกศ.สท. หน่วยงานและองค์กรที่เกี่ยวข้องมีส่วนร่วมในการดำเนินงาน จุดอ่อน : การจัดสรรงบประมาณบางกิจกรรมให้เร่งรัดเบิกจ่ายให้ทันภายในปีงบประมาณ ทำให้การดำเนินงานของ ศกศ.สท. ไม่เป็นไปตามระยะเวลาที่กำหนด</p>

ศูนย์การศึกษาพิเศษประจำจังหวัดสิงห์บุรี ได้ดำเนินการพัฒนางานทางวิชาการที่เน้นการพัฒนางานที่ส่งผลต่อคุณภาพผู้เรียน โดยมีการวางแผนงานในโครงสร้างการบริหารงาน กำหนดงานหลักสูตร เพื่อพัฒนาหลักสูตรสถานศึกษาสำหรับเด็กพิการของศูนย์การศึกษาพิเศษประจำจังหวัดสิงห์บุรี มีการกำหนดโครงการ/กิจกรรมวิชาการไว้ในแผนพัฒนาการจัดการศึกษาและแผนปฏิบัติการประจำปี มีการดำเนินการโครงการ/กิจกรรมต่าง ๆ ที่เน้นผู้เรียนเป็นสำคัญภายใต้กรอบหลักสูตรสถานศึกษา จัดกิจกรรมที่สามารถพัฒนาผู้เรียนได้ทุกด้าน และเน้นการมีส่วนร่วมของผู้เกี่ยวข้องทุกฝ่าย ในการพัฒนางานวิชาการ

ศูนย์การศึกษาพิเศษประจำจังหวัดสิงห์บุรี มีการส่งเสริมและพัฒนาบุคลากร ให้มีความเชี่ยวชาญทางวิชาชีพ โดยการวางแผนพัฒนาครูให้มีความรู้ความเชี่ยวชาญ ตามมาตรฐานตำแหน่ง กำหนดให้ครูจัดทำแผนพัฒนาตนเองรายบุคคล (Individual Development Plan; ID Plan) และได้กำหนดกิจกรรมโครงการ เพื่อพัฒนาบุคลากรไว้ในแผนพัฒนาคุณภาพการศึกษาศูนย์การศึกษาพิเศษประจำจังหวัดสิงห์บุรี มีการนำกระบวนการชุมชนการเรียนรู้ทางวิชาชีพ (Professional Learning Community; PLC) มาใช้ในการพัฒนางานด้านการจัดการเรียนรู้ โดยให้บุคลากร และนักสหวิชาชีพ แลกเปลี่ยนเรียนรู้จากประสบการณ์ตรง และการศึกษาค้นคว้าร่วมกันอย่างเป็นระบบตามลำดับขั้นตอนที่กำหนด

ศูนย์การศึกษาพิเศษประจำจังหวัดสิงห์บุรี ได้มีการวางแผนและมอบหมายงานผู้รับผิดชอบ อาคารสถานที่ มีการดำเนินการปรับปรุง ซ่อมแซม พัฒนาอาคารสถานที่ ตรวจสอบระบบน้ำ ระบบไฟฟ้าให้มีสภาพพร้อมใช้งาน มีความปลอดภัย มีการจัดห้องเรียน ให้สะอาดเรียบร้อย ปลอดภัย รวมทั้งพัฒนา แหล่งเรียนรู้ให้เอื้อต่อการเรียนรู้ของผู้เรียน ให้บริการอาคารสถานที่กับหน่วยงานภายนอกที่มารับบริการ

ศูนย์การศึกษาพิเศษประจำจังหวัดสิงห์บุรี ได้พัฒนาระบบเทคโนโลยีและการสื่อสารเพื่อการบริหารและจัดการเรียนรู้ มีเทคโนโลยีสารสนเทศอย่างเป็นระบบในการบริหารจัดการในรูปแบบอิเล็กทรอนิกส์และรูปแบบเอกสาร โดยมีองค์ประกอบสำคัญ คือ คอมพิวเตอร์ ฮาร์ดแวร์ ซอฟต์แวร์ ฐานข้อมูล ระบบเครือข่ายอินเทอร์เน็ต แอปพลิเคชัน Line Facebook เว็บไซต์ สถานศึกษา รวมทั้งมีการบริการเทคโนโลยีสารสนเทศเพื่อใช้ในการจัดการเรียนการสอนตามศักยภาพ และประเภทความพิการ มีการนำระบบสารสนเทศด้านการศึกษาพิเศษและการศึกษาสงเคราะห์ Special Education Technology (SET) และระบบโปรแกรม IEP online มาช่วยในการบริหารจัดการให้มีประสิทธิภาพมากยิ่งขึ้น

๒. ผลการดำเนินงาน

จากการดำเนินงานภายใต้กรอบแนวคิดดังกล่าวข้างต้น ส่งผลให้ศูนย์การศึกษาพิเศษประจำจังหวัดสิงห์บุรี มีเป้าหมายวิสัยทัศน์ พันธกิจ กลยุทธ์ และเป้าประสงค์ ที่ครอบคลุมชัดเจน สอดคล้องกับบริบทของสถานศึกษา ความต้องการของชุมชน ท้องถิ่น สอดคล้องวัตถุประสงค์ของแผนการศึกษาแห่งชาติ นโยบาย ของรัฐบาล และของต้นสังกัด รวมทั้งทันต่อการเปลี่ยนแปลงตามยุทธศาสตร์ชาติ ๒๐ ปี แผนการศึกษาชาติ นโยบายสำนักงานคณะกรรมการการศึกษาขั้นพื้นฐาน นโยบายและจุดเน้นสำนักบริหารงานการศึกษาพิเศษ มีแผนพัฒนาคุณภาพการจัดการศึกษาระยะ ๕

ปี (พ.ศ.๒๕๖๐-๒๕๖๔) มีแผนปฏิบัติการประจำปีงบประมาณ ๒๕๖๒ และมีแผนงาน/โครงการ/กิจกรรมที่สอดคล้องกับการพัฒนาผู้เรียนทุกกลุ่มเป้าหมาย

ศูนย์การศึกษาพิเศษประจำจังหวัดสิงห์บุรี มีโครงสร้างการบริหารงานครบทั้ง ๕ กลุ่มงาน บุคลากรปฏิบัติหน้าที่ตามความรู้ความสามารถและความถนัด มีการปฏิบัติงานที่ถูกต้องตามระเบียบแบบแผนของทางราชการยึดหลักธรรมาภิบาล มีการจัดทำคู่มือการปฏิบัติงานของศูนย์การศึกษาพิเศษประจำจังหวัดสิงห์บุรี สามารถนำไปสู่การปฏิบัติเพื่อพัฒนาคุณภาพการศึกษา สามารถกำกับ ติดตาม ประเมินผล และรายงานผลประจำปีตามแผนงาน/โครงการ/กิจกรรม อย่างน้อยปีละ ๒ ครั้ง พร้อมทั้งมีการปรับกิจกรรมให้สอดคล้องกับนโยบายที่สำคัญของหน่วยงานต้นสังกัด ส่งผลให้สามารถบริหารจัดการศึกษาสำหรับคนพิการบรรลุเป้าหมายและวัตถุประสงค์ตามที่กำหนดไว้ ผู้เรียนมีโอกาสเข้าถึงบริการทางการศึกษาอย่างทั่วถึงและมีคุณภาพ

ปีการศึกษา ๒๕๖๒ ศูนย์การศึกษาพิเศษประจำจังหวัดสิงห์บุรี ได้พัฒนาศักยภาพผู้เรียนให้เข้าร่วมการแข่งขันในงานศิลปหัตถกรรมนักเรียน ระดับชาติ ครั้งที่ ๖๙ ภูมิภาค : ภาคกลางและภาคตะวันออกเฉียงเหนือ โรงเรียนเฉพาะความพิการ และศูนย์การศึกษาพิเศษ จำนวน ๒๗ คน

สรุปเหรียญรางวัลงานศิลปหัตถกรรมนักเรียน ระดับชาติ ครั้งที่ ๖๙ ภูมิภาค : ภาคกลางและภาคตะวันออกเฉียงเหนือ โรงเรียนเฉพาะความพิการ และศูนย์การศึกษาพิเศษ

ผลการแข่งขัน อันดับที่ ๓ ของภูมิภาค ภาคกลางและภาคตะวันออกเฉียงเหนือ กลุ่มการศึกษาพิเศษ (ศูนย์การศึกษาพิเศษ) รางวัลชนะเลิศ ๖ กิจกรรม รางวัลรองชนะเลิศอันดับที่ ๑ จำนวน ๔ กิจกรรม รางวัลรองชนะเลิศอันดับที่ ๒ จำนวน ๔ กิจกรรม รวมได้รับรางวัล ๑๔ กิจกรรม ได้รับเหรียญทอง ๑๖ เหรียญ เหรียญเงิน ๖ เหรียญ และเหรียญทองแดง ๒ เหรียญ รวมทั้งสิ้น ๒๔ เหรียญ

ศูนย์การศึกษาพิเศษประจำจังหวัดสิงห์บุรี มีระบบสัญญาณเครือข่าย Internet ครอบคลุมในพื้นที่ภายในอาคาร มีระบบเทคโนโลยีสารสนเทศที่ใช้ในระบบการบริหารงานการเงิน บัญชี พัสดุมีการใช้เทคโนโลยีสารสนเทศในการปฏิบัติงานทำให้การติดต่อสื่อสารเป็นไปด้วยความสะดวก รวดเร็ว และใช้ระบบสารสนเทศด้านการศึกษาพิเศษ Special Education Technology (SET) และระบบโปรแกรม IEP online ในการเชื่อมโยงกับหน่วยงานต้นสังกัด ช่วยให้ผู้บริหารสามารถตัดสินใจวางแผนควบคุมและสั่งการได้อย่างถูกต้อง รวมทั้งมีการจัดการเรียนการสอนให้ผู้เรียนเข้าถึงและใช้ประโยชน์จากเทคโนโลยีสารสนเทศตามศักยภาพและประเภทความพิการ มีความพึงพอใจในการจัดระบบเทคโนโลยีสารสนเทศเพื่อสนับสนุนการบริหารจัดการและการจัดการเรียนรู้ของครูบุคลากรและผู้เรียนอยู่ในระดับดีมากขึ้นไป

๓. ข้อมูลหลักฐานที่สนับสนุน

มาตรฐาน/ประเด็นการพิจารณา	ร่องรอยความพยายาม(โครงการ/กิจกรรมที่ทำ)
<p>มาตรฐานที่ ๒ กระบวนการบริหารและการจัดการ</p> <p>ประเด็นการพิจารณา</p> <p>๒.๑ มีเป้าหมายวิสัยทัศน์ พันธกิจ กลยุทธ์ และเป้าประสงค์ ที่ครอบคลุมชัดเจน</p> <p>๒.๒ มีระบบการบริหารที่มีคุณภาพ โดยทุกฝ่ายมีส่วนร่วม</p> <p>๒.๓ พัฒนางานวิชาการ ที่ครอบคลุมผู้เรียนทุกคนตามแผนการจัดการศึกษาเฉพาะบุคคลที่สอดคล้องกับหลักสูตรสถานศึกษา</p> <p>๒.๔ พัฒนาครูและบุคลากรให้มีความเชี่ยวชาญทางวิชาชีพ</p> <p>๒.๕ จัดสภาพแวดล้อมทางกายภาพและสังคมที่ปลอดภัย เอื้อต่อการจัดการเรียนรู้ อย่างมีคุณภาพ</p> <p>๒.๖ จัดระบบเทคโนโลยี สารสนเทศเพื่อสนับสนุนการบริหารจัดการและการจัดการเรียนรู้</p>	<p>๑. เอกสารและข้อมูลประกอบการ จัดทำแผนพัฒนา การจัดการศึกษา และแผนปฏิบัติการ ประจำปี</p> <p>๒. แผนพัฒนาคุณภาพการศึกษา ระยะ ๕ ปี พ.ศ. ๒๕๖๐-๒๕๖๔</p> <p>๓. แผนปฏิบัติการประจำปีงบประมาณ พ.ศ.๒๕๖๒</p> <p>๔. เอกสารแบบเสนอแผนงาน/โครงการ/กิจกรรม ปี ๒๕๖๒</p> <p>๕. หลักสูตรสถานศึกษา</p> <p>๖. แบบติดตามตรวจสอบ/รายงานผลการดำเนินงาน ตามงาน/โครงการ/กิจกรรม ปี ๒๕๖๒</p> <p>๗. บันทึกการประชุมประจำเดือน</p> <p>๘. ปฏิทินการปฏิบัติงาน</p> <p>๙. ID PLAN ของครูผู้สอน</p> <p>๑๐. รายงานการประเมินตนเอง (SAR)</p> <p>๑๑. แผนการจัดการศึกษาเฉพาะบุคคล (IEP)</p> <p>๑๒. แผนการสอนรายบุคคล (IIP)</p> <p>๑๓. แบบประเมินคุณลักษณะอันพึงประสงค์ ปี การศึกษา ๒๕๖๒</p> <p>๑๔. สมุดรายงานผลพัฒนาการ ปีการศึกษา ๒๕๖๒</p> <p>๑๕. โครงการให้บริการช่วยเหลือระยะแรกเริ่มและเตรียมความพร้อมศูนย์การศึกษาพิเศษประจำจังหวัดสิงห์บุรี</p> <p>๑๖. โครงการสร้างสัมพันธ์ เครือข่ายและชุมชน</p> <p>๑๗. โครงการพัฒนาคุณภาพและประสิทธิภาพการบริหารจัดการศูนย์การศึกษาพิเศษประจำจังหวัดสิงห์บุรี</p> <p>๑๘. โครงการพัฒนาบุคลากรศูนย์การศึกษาพิเศษ ประจำจังหวัดสิงห์บุรี</p> <p>๑๙. กิจกรรมส่งเสริมครูและบุคลากรผู้มีผลงานดีเด่น</p> <p>๒๐. โครงการ พัฒนาบุคลากรด้าน การเงิน บัญชี และการพัสดุ</p> <p>๒๑. โครงการพัฒนาระบบข้อมูล สารสนเทศ online Goggle site (ปิดหมุดบ้านนักเรียน)</p>

๔. จุดเด่น จุดที่ควรพัฒนา และแผนพัฒนาเพื่อยกระดับคุณภาพ

จุดเด่น	จุดที่ควรพัฒนา	แผนพัฒนาเพื่อยกระดับคุณภาพ
<p>๑. บุคลากร ชุมชนและผู้ที่มีส่วนเกี่ยวข้อง มีส่วนร่วมในการจัดการศึกษาของศูนย์การศึกษาพิเศษประจำจังหวัดสิงห์บุรี</p> <p>๒. มีการกระจายอำนาจมอบหมายงานตามหน้าที่รับผิดชอบตามโครงสร้างการบริหารงานศูนย์การศึกษาพิเศษประจำจังหวัดสิงห์บุรี อย่างชัดเจนและเหมาะสมกับความรู้ความสามารถของบุคลากร บริหารจัดการโดยยึดหลักธรรมาภิบาล</p> <p>๓. หลักสูตรสถานศึกษาครอบคลุมประเภทความพิการและช่วงวัยของผู้เรียน</p> <p>๔. มีการจัดสิ่งอำนวยความสะดวก สื่อ บริการและความช่วยเหลืออื่นใดทางการศึกษาให้แก่ผู้เรียน อย่างทั่วถึง</p> <p>๕. มีกาใช้ระบบข้อมูล สารสนเทศ online ปักหมุดบ้านนักเรียน เพื่อให้ครู เข้าถึงนักเรียนได้อย่างสะดวก</p>	<p>๑. ระบบข้อมูลสารสนเทศยังไม่สะดวกต่อการใช้งาน ขาดแอปพลิเคชันที่จะช่วยในการเข้าถึงอย่างมีประสิทธิภาพ</p> <p>๒. ขาดระบบฐานข้อมูลที่เชื่อมโยงกับส่วนราชการอื่นในจังหวัด</p>	<p>๑. การจัดระบบสารสนเทศให้เป็นหมวดหมู่ ครอบคลุมเป็นปัจจุบัน สะดวกต่อการเข้าถึง และการให้บริการ</p> <p>๒. การดำเนินการ ติดตาม ตรวจสอบ และปรับปรุงพัฒนางานให้ได้มาซึ่งข้อมูลผลการประเมินหรือผลการวิจัยที่สามารถนำมาอ้างอิงได้และใช้เป็นฐานคิดทั้งด้านวิชาการและการจัดการ</p> <p>๓. กระตุ้นให้บุคลากรริเริ่มวิธีการใหม่ๆ มาใช้ในการพัฒนาคุณภาพผู้เรียน</p>

มาตรฐานที่ ๓ กระบวนการจัดการเรียนการสอนที่เน้นผู้เรียนเป็นสำคัญ ผลการประเมินระดับคุณภาพ ยอดเยี่ยม

๑. วิธีดำเนินการพัฒนา

ศูนย์การศึกษาพิเศษประจำจังหวัดสิงห์บุรี ได้ดำเนินการจัดทำหลักสูตรสถานศึกษา ประชุมวางแผนการจัดทำหลักสูตรสถานศึกษา โดยการมีส่วนร่วมในการจัดทำหลักสูตรของผู้ที่มีส่วนเกี่ยวข้อง เพื่อให้สอดคล้องกับความต้องการของผู้เรียนตามประเภทความพิการ มีการจัดทำคู่มือการใช้หลักสูตรสถานศึกษาสำหรับเด็กพิการของศูนย์การศึกษาพิเศษประจำจังหวัดสิงห์บุรี พ.ศ. ๒๕๖๒ เพื่อให้การจัดทำแผนการจัดการศึกษาเฉพาะบุคคลเป็นไปอย่างมีประสิทธิภาพและตรงกับความสามารถของผู้เรียนแต่ละคนที่จะต้องได้รับการจัดการศึกษาเป็นพิเศษ มีการจัดทำแผนการจัดกิจกรรมพัฒนาผู้เรียนเพื่อส่งเสริมให้ผู้เรียนได้รับการพัฒนาอย่างเต็มศักยภาพ

ศูนย์การศึกษาพิเศษประจำจังหวัดสิงห์บุรี ได้มอบหมายให้ครูจัดกิจกรรมการเรียนรู้ตามที่ระบุไว้ในแผนการจัดการศึกษาเฉพาะบุคคล ที่สอดคล้องกับหลักสูตรของสถานศึกษา ผ่านกระบวนการคิดและปฏิบัติจริง ผู้เรียนสามารถนำไปประยุกต์ใช้ในชีวิตได้อย่างเหมาะสม รวมทั้งครูมีการนำสื่อเทคโนโลยี สื่อภูมิปัญญาท้องถิ่น สารสนเทศ และแหล่งเรียนรู้ที่เอื้อต่อการเรียนรู้ของผู้เรียน มีการจัดบรรยากาศชั้นเรียนที่เอื้อต่อการจัดการเรียนรู้และเน้นการมีปฏิสัมพันธ์เชิงบวกระหว่างครูกับเด็ก มีการจัดกิจกรรมพัฒนาผู้เรียนตามแผนที่วางไว้ เพื่อส่งเสริมให้ผู้เรียนได้รับการพัฒนาอย่างเต็มศักยภาพ โดยมีกิจกรรมประกอบด้วยพุทธิศึกษา จริยศึกษา พลศึกษา และหัตถศึกษา ซึ่งมีการจัดกิจกรรมที่เป็นไปในรูปแบบเดียวกันทั้งที่ศูนย์การศึกษาพิเศษประจำจังหวัดสิงห์บุรี และหน่วยบริการทั้งหมด มีการจัดโครงการสนับสนุนค่าใช้จ่ายในการจัดการศึกษาตั้งแต่อนุบาลจนจบการศึกษาขั้นพื้นฐาน เพื่อให้ผู้เรียนได้รับการพัฒนาเต็มตามศักยภาพ และผู้เรียนมีคุณลักษณะอันพึงประสงค์

ศูนย์การศึกษาพิเศษประจำจังหวัดสิงห์บุรี มีการตรวจสอบ ประเมินผู้เรียนอย่างเป็นระบบ ด้วยวิธีการที่หลากหลาย ครูมีการพัฒนาตนเองและแลกเปลี่ยนเรียนรู้ด้วยวิธีการต่าง ๆ เช่น ครูมีการเข้าร่วมกิจกรรมการสร้างชุมชนแห่งการเรียนรู้ทางวิชาชีพ เพื่อพัฒนา ปรับปรุงการจัดการเรียนรู้ รวมทั้งมีการจัดทำวิจัย เพื่อพัฒนาการเรียนการสอนให้ผู้เรียน มีการตรวจสอบ กำกับ นิเทศ ติดตาม ประเมินผล และนำผลมาปรับปรุงพัฒนาอย่างต่อเนื่อง

ศูนย์การศึกษาพิเศษประจำจังหวัดสิงห์บุรี ได้มีการนำผลการตรวจสอบและประเมินผู้เรียนที่ได้หลังจากการจัดกิจกรรมการเรียนรู้ มาใช้ในการแก้ปัญหาให้กับผู้เรียน เพื่อให้ผู้เรียนจะได้รับการพัฒนาอย่างเต็มศักยภาพและต่อเนื่อง พร้อมส่งต่อ

๒. ผลการดำเนินงาน

๒.๑ ครูทุกคนมีความรู้ ความเข้าใจ มีทักษะและเจตคติที่ถูกต้อง สามารถจัดทำแผนการจัดการศึกษาเฉพาะบุคคลที่สอดคล้องกับหลักสูตรสถานศึกษา มีการจัดกิจกรรมการเรียนรู้ตามที่ระบุไว้ในแผนการจัดการศึกษาเฉพาะบุคคลได้อย่างมีประสิทธิภาพ

๒.๒ ครูทุกคนจัดการเรียนรู้ โดยการให้ผู้เรียนได้เรียนรู้ ๓ ขั้นตอน คือ ๑. ขั้นเตรียม ๒. ขั้นสอน ๓. ขั้นประเมินผล โดยมีรูปแบบการจัดการเรียนรู้ที่มุ่งเน้นให้ผู้เรียนได้ลงมือปฏิบัติจริง รวมทั้งการจัดกิจกรรมการเรียนรู้ตลอดวัน โดยครูเวรประจำวันและครูผู้รับผิดชอบในกลุ่มกิจกรรม

เกมบำบัดในทุกวันหลังเคารพธงชาติ กิจกรรมดนตรี ศิลปะ กีฬา และภูมิปัญญาท้องถิ่น ในช่วงบ่ายของทุกวัน และยังมีกิจกรรมตามวันสำคัญต่าง ๆ ให้กับผู้เรียนทุกคนได้ร่วมกันทำกิจกรรม

๒.๓ ครูทุกคนมีการใช้สื่อเทคโนโลยี สื่อภูมิปัญญาท้องถิ่น สารสนเทศ และแหล่งเรียนรู้ที่เอื้อต่อการเรียนรู้ของผู้เรียน ทำให้ผู้เรียนมีพัฒนาการที่ดีขึ้น ผู้เรียนได้ใช้แหล่งเรียนรู้ที่หลากหลาย มีนวัตกรรมที่นำมาใช้ในการจัดการเรียนรู้ ทำให้ผู้เรียนได้รับประสบการณ์ตรงจากการปฏิบัติด้วยตนเอง

๒.๔ ครูทุกคนมีการบริหารจัดการชั้นเรียนที่เน้นการมีปฏิสัมพันธ์เชิงบวก โดยมีภาวะวิเคราะหผู้เรียนเป็นรายบุคคล ทำให้รู้ถึงสภาพปัญหาและความต้องการของผู้เรียนแต่ละคน มีการจัดสภาพแวดล้อมทั้งภายในและภายนอกห้องเรียนที่เอื้อต่อการเรียนรู้ ทำให้ผู้เรียนเข้าร่วมกิจกรรมการเรียนรู้ กิจกรรมต่าง ๆ ได้อย่างมีความสุข

๒.๕ ครูทุกคนมีการตรวจสอบและประเมินคุณภาพการจัดการเรียนรู้อย่างเป็นระบบ มีขั้นตอนที่ชัดเจน และใช้วิธีการที่หลากหลายและเหมาะสม เช่น แบบประเมินความสามารถพื้นฐาน แบบบันทึกหลังการสอน แบบประเมินคุณลักษณะอันพึงประสงค์ ครูมีการบันทึกผลการเรียนรู้อย่างสมบูรณ์ รายงานพัฒนาการผู้เรียน เพื่อให้ผู้ปกครองทราบถึงพัฒนาการของผู้เรียน

๒.๖ ครูมีการสร้างชุมชนแห่งการเรียนรู้ทางวิชาชีพ (Professional Learning Community) : PLC เพื่อนำข้อมูลการพัฒนาผู้เรียนที่ได้มาใช้ในการปรับปรุงพัฒนาการจัดการเรียนการสอนของครูอย่างเป็นระบบ

๒.๗ ครูทุกคนมีการจัดทำวิจัยในชั้นเรียนเพื่อการแก้ปัญหา และพัฒนาผู้เรียน ผู้เรียนมีผลสัมฤทธิ์ทางการเรียนตรงตามที่กำหนดไว้ในแผนการจัดการศึกษาเฉพาะบุคคล ผู้เรียนมีศักยภาพพร้อมส่งต่อ ปีการศึกษาละ ๑ เรื่อง

๓. ข้อมูลหลักฐานที่สนับสนุน

มาตรฐาน/ประเด็นการพิจารณา	ร่องรอยความพยายาม(โครงการ/กิจกรรมที่ทำ)
<p>มาตรฐานที่ ๓ กระบวนการจัดการเรียนการสอนที่เน้นผู้เรียนเป็นสำคัญ</p> <p>ประเด็นพิจารณา</p> <p>๓.๑ ครูจัดกิจกรรมการเรียนการสอนตามที่ระบุไว้ในแผนการจัดการศึกษาเฉพาะบุคคลที่สอดคล้องกับหลักสูตรสถานศึกษา</p> <p>๓.๒ ครูจัดการเรียนรู้ผ่านกระบวนการคิดและปฏิบัติจริง สามารถนำไปประยุกต์ใช้ในชีวิตได้อย่างเหมาะสมตามศักยภาพ</p> <p>๓.๓ ครูใช้สื่อเทคโนโลยี สื่อภูมิปัญญาท้องถิ่นสารสนเทศ และแหล่งเรียนรู้ที่เอื้อต่อการเรียนรู้ของผู้เรียน</p>	<p>๑. โครงการให้บริการช่วยเหลือระยะแรกเริ่มและเตรียมความพร้อมศูนย์การศึกษาพิเศษประจำจังหวัดสิงห์บุรี</p> <p>๒. แผนพัฒนาคุณภาพการจัดการศึกษา พ.ศ.๒๕๖๐-๒๕๖๔</p> <p>๓. แผนปฏิบัติการประจำปีงบประมาณ ๒๕๖๒</p> <p>๔. เอกสารงานกิจกรรม/โครงการ ปี ๒๕๖๒</p> <p>๕. โครงการประกวดสื่อ ภูมิปัญญา นวัตกรรม และสิ่งประดิษฐ์ เพื่อส่งเสริมคุณภาพชีวิตเด็กพิการ</p> <p>๖. เอกสารหลักสูตรสถานศึกษาสำหรับเด็กพิการของศูนย์การศึกษาพิเศษประจำจังหวัดสิงห์บุรี ปีพุทธศักราช ๒๕๖๒</p>

มาตรฐาน/ประเด็นการพิจารณา	ร่องรอยความพยายาม(โครงการ/กิจกรรมที่ทำ)
<p>๓.๔ ครูจัดห้องเรียนให้เอื้อต่อการจัดการเรียนรู้และบริหารจัดการชั้นเรียน โดยเน้นปฏิสัมพันธ์เชิงบวก ครูรักเด็กและให้เด็กรักครู</p> <p>๓.๕ ครูมีการตรวจสอบและประเมินผู้เรียนอย่างเป็นระบบ ด้วยวิธีการที่หลากหลายและนำผลมาพัฒนาผู้เรียน</p> <p>๓.๖ ครูมีการพัฒนาตนเองและมีการแลกเปลี่ยนเรียนรู้ด้วยวิธีการต่าง ๆ ที่ให้ข้อมูลสะท้อนเพื่อพัฒนา ปรับปรุงการจัดการเรียนรู้</p> <p>๓.๗ ครูมีการจัดทำวิจัยเพื่อพัฒนาจัดการเรียนการสอน</p>	<p>๗. เอกสารแนวทางการจัดกิจกรรมตามหลักสูตรสถานศึกษาสำหรับเด็กพิการของศูนย์การศึกษาพิเศษประจำจังหวัดสิงห์บุรี ปีพุทธศักราช ๒๕๖๑</p> <p>๘. สมุดบันทึกการใช้แหล่งเรียนรู้/ห้องเรียนพิเศษต่าง ๆ</p> <p>๙. ประมวลภาพการพัฒนาอาคารสถานที่</p> <p>๑๐. แผนการจัดกิจกรรมพัฒนาผู้เรียน</p> <p>๑๑. โครงการเรียนฟรี ๑๕ ปี ตามนโยบายการสนับสนุนค่าใช้จ่ายในการจัดการศึกษา</p> <p>๑๒. แผนการจัดการศึกษาเฉพาะบุคคล (IEP)</p> <p>๑๓. แผนการสอนศึกษาเฉพาะบุคคล (IIP)</p> <p>๑๔. งานวิจัยในชั้นเรียน</p> <p>๑๕. การใช้ภูมิปัญญาท้องถิ่น/สื่อเทคโนโลยีฯ</p> <p>๑๖. รายงานการใช้แหล่งเรียนรู้</p> <p>๑๗. รายงานผลการพัฒนาตนเอง (ID plan)</p> <p>๑๘. ภาพการจัดบรรยากาศที่เอื้อต่อการจัดการเรียนรู้</p>

๔. จุดเด่น จุดที่ควรพัฒนา และแผนพัฒนาเพื่อยกระดับคุณภาพ

จุดเด่น	จุดที่ควรพัฒนา	แผนพัฒนาเพื่อยกระดับคุณภาพ
<p>๑. จัดให้มีการประชุมผู้ปกครอง ครู และทีมสหวิชาชีพ เพื่อวางแผนการจัดการศึกษา</p> <p>๒. การจัดทำแผนการศึกษาเฉพาะบุคคล (IEP) ให้กับผู้เรียนทุกคน</p> <p>๓. การจัดทำแผนการสอนเฉพาะบุคคล (IIP)</p> <p>๔. การจัดสิ่งอำนวยความสะดวก สื่อ บริการและ ความช่วยเหลืออื่นใดทางการศึกษาให้แก่ผู้เรียน</p>	<p>๑. การมารับบริการของผู้เรียนบางคนไม่ต่อเนื่องทำให้การพัฒนาการไม่เป็นไปตามแผนการจัด การศึกษาที่กำหนด</p> <p>๒. ความพร้อมของผู้ปกครองในการมีส่วนร่วมดูแลช่วยเหลือผู้เรียนให้พัฒนาได้เต็มศักยภาพ</p> <p>๓. ขาดการส่งเสริมให้ผู้ปกครองเข้าถึงการเยี่ยมสื่อไปใช้ในการพัฒนาผู้เรียนอย่างต่อเนื่อง</p> <p>๔. จำนวน ครูต่ำกว่าเกณฑ์มาตรฐานอัตรากำลัง ที่ระบุในเกณฑ์มาตรฐานอัตรากำลังข้าราชการครู</p>	<p>๑. ส่งเสริมให้ครูและบุคลากรของศูนย์การศึกษาพิเศษประจำจังหวัดสิงห์บุรี สามารถให้คำแนะนำ คำชี้แนะ และเป็นแบบอย่าง ในด้านที่เกี่ยวข้องกับการจัดกระบวนการเรียนการสอน โดยเน้นผู้เรียนเป็นสำคัญ</p> <p>๒. กิจกรรมการประชุมวิชาการ และแลกเปลี่ยนเรียนรู้ร่วมกันในชุมชนทางวิชาชีพ (Professional Learning Community; PLC)</p>



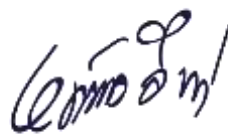
บันทึกการให้ความเห็นชอบรายงานประจำปีของสถานศึกษา ของคณะกรรมการสถานศึกษาขั้นพื้นฐาน

ตามประกาศสำนักงานคณะกรรมการการศึกษาขั้นพื้นฐาน เรื่อง ให้ใช้มาตรฐานการศึกษา ศูนย์การศึกษาพิเศษ เพื่อการประกันคุณภาพภายในของสถานศึกษา เพื่อเป็นแนวทางในการเทียบเคียงสำหรับศูนย์การศึกษาพิเศษ หน่วยงานต้นสังกัด และสำนักงานเขตพื้นที่การศึกษาในการพัฒนา ส่งเสริม สนับสนุน กำกับ ดูแล และติดตามตรวจสอบคุณภาพการศึกษา

ศูนย์การศึกษาพิเศษประจำจังหวัดสิงห์บุรีได้จัดทำรายงานประจำปีของสถานศึกษาปีการศึกษา ๒๕๖๒ ซึ่งเป็นรายงานสรุปผลการดำเนินงานตามระบบประกันคุณภาพภายในของสถานศึกษา โดยมีการวางแผนการดำเนินงานอย่างเป็นระบบ ขั้นตอนตามมาตรฐานการศึกษา ศูนย์การศึกษาพิเศษ และมุ่งเน้นการดำเนินงานตามวงจรบริหารงานคุณภาพ P-D-C-A

คณะกรรมการสถานศึกษาขั้นพื้นฐาน ศูนย์การศึกษาพิเศษประจำจังหวัดสิงห์บุรี ได้พิจารณารายงานประจำปีของสถานศึกษาปีการศึกษา ๒๕๖๒ พบว่ามีความเหมาะสมครอบคลุมการดำเนินงานของศูนย์การศึกษาพิเศษประจำจังหวัดสิงห์บุรี สอดคล้องกับวิสัยทัศน์พันธกิจ และเป้าประสงค์ โดยให้ความสำคัญกับการพัฒนาศักยภาพผู้เรียนให้ได้รับการฟื้นฟูเตรียมความพร้อมและช่วยเหลือระยะแรกเริ่มตามต้องการจำเป็นพิเศษ โดยพัฒนาผู้เรียนเต็มศักยภาพของผู้เรียนแต่ละบุคคล อีกทั้งยังให้การส่งเสริมสนับสนุนการพัฒนาการจัดการศึกษาโรงเรียนที่จัดการศึกษาเรียนรวมในพื้นที่จังหวัดสิงห์บุรี คณะกรรมการสถานศึกษาจึงเห็นชอบต่อรายงานประจำปีของสถานศึกษาปีการศึกษา ๒๕๖๒ และให้มีการดำเนินการพัฒนาคุณภาพการศึกษาต่อไป

ลงนาม



(นายอภิชีพ ต้นประดับสิงห์)

ประธานคณะกรรมการสถานศึกษาขั้นพื้นฐาน

ศูนย์การศึกษาพิเศษประจำจังหวัดสิงห์บุรี



ประกาศศูนย์การศึกษาพิเศษ ประจำจังหวัดสิงห์บุรี
เรื่อง ให้ใช้มาตรฐานการศึกษาระดับการศึกษาขั้นพื้นฐานศูนย์การศึกษาพิเศษ และกำหนดค่าเป้าหมาย
ความสำเร็จตามมาตรฐานการศึกษาของสถานศึกษา ระดับการศึกษาขั้นพื้นฐานศูนย์การศึกษาพิเศษ
เพื่อการประกันคุณภาพภายในของสถานศึกษา ปีการศึกษา ๒๕๖๒

ตามที่กระทรวงศึกษาธิการ ประกาศใช้มาตรฐานการศึกษา ระดับปฐมวัย ระดับการศึกษา
ขั้นพื้นฐานและระดับการศึกษาขั้นพื้นฐานศูนย์การศึกษาพิเศษ โดยที่มีประกาศให้ใช้กฎกระทรวงว่าด้วยระบบ
หลักเกณฑ์และวิธีการประกันคุณภาพการศึกษา พ.ศ. ๒๕๖๑ ลงวันที่ ๖ สิงหาคม ๒๕๖๑ และจัดให้มีการ
ติดตามตรวจสอบคุณภาพการศึกษาและประเมินคุณภาพภายในตามมาตรฐานการศึกษาของสถานศึกษา
ประกอบกับการกำหนดภารกิจของศูนย์การศึกษาพิเศษตามพระราชบัญญัติการจัดการศึกษาสำหรับคนพิการ
พ.ศ. ๒๕๕๑ ที่ระบุให้มีการจัดการศึกษานอกระบบ หรือตามอัธยาศัยแก่คนพิการ ตั้งแต่แรกเกิดหรือแรกพบ
ความพิการจนตลอดชีวิตโดยคำนึงถึงความสามารถของแต่ละบุคคล เพื่อให้สามารถปฏิบัติตนในชีวิตประจำวัน
หรือเข้าไปมีส่วนร่วมทางสังคมได้อย่างบุคคลทั่วไป และจัดการศึกษาอบรมแก่ผู้ดูแลคนพิการ ครู บุคลากรและ
ชุมชน

พระราชบัญญัติการศึกษาแห่งชาติ พ.ศ. ๒๕๔๒ และที่แก้ไขเพิ่มเติม (ฉบับที่ ๒) พ.ศ. ๒๕๔๕
มาตรา ๙ (๓) ได้กำหนดการจัดระบบ โครงสร้าง และกระบวนการจัดการศึกษาให้ยึดหลักที่สำคัญข้อหนึ่ง
คือ มีการกำหนดมาตรฐานการศึกษา และจัดระบบประกันคุณภาพการศึกษาทุกระดับและทุกประเภท และ
มาตรา ๔๘ ให้หน่วยงานต้นสังกัด และสถานศึกษาจัดให้มีระบบประกันคุณภาพภายในสถานศึกษา และให้
ถือว่าการประกันคุณภาพภายในเป็นส่วนหนึ่งของการบริหารการศึกษาที่ต้องดำเนินการอย่างต่อเนื่อง โดยมีการ
จัดทำรายงานประจำปีเสนอต่อหน่วยงานต้นสังกัด หน่วยงานที่เกี่ยวข้อง และเปิดเผยต่อสาธารณชน เพื่อ
นำไปสู่การพัฒนาคุณภาพมาตรฐานการศึกษา และเพื่อเป็นการรองรับการประกันคุณภาพภายนอก

เพื่อให้การพัฒนาคุณภาพและมาตรฐานการศึกษาของศูนย์การศึกษาพิเศษประจำจังหวัด
สิงห์บุรี มีคุณภาพและได้มาตรฐาน จึงขอประกาศใช้มาตรฐานการศึกษา ศูนย์การศึกษาพิเศษประจำจังหวัด
สิงห์บุรี เพื่อการประกันคุณภาพภายใน ตามเอกสารแนบท้ายประกาศนี้ เพื่อเป็นเป้าหมาย ในการพัฒนา
ส่งเสริม สนับสนุน กำกับดูแล และติดตามตรวจสอบคุณภาพการศึกษา ศูนย์การศึกษาพิเศษประจำจังหวัด
สิงห์บุรี ให้ก้าวหน้าและยั่งยืนต่อไป

ประกาศ ณ วันที่ ๑๓ ธันวาคม พ.ศ. ๒๕๖๒

(นายวรทัศน์ รุ่งเรือง)

ผู้อำนวยการศูนย์การศึกษาพิเศษ ประจำจังหวัดสิงห์บุรี

มาตรฐานการศึกษาขั้นพื้นฐานเพื่อการประกันคุณภาพภายในของสถานศึกษา ศูนย์การศึกษาพิเศษประจำจังหวัดสิงห์บุรี

มาตรฐานการศึกษาขั้นพื้นฐานเพื่อการประกันคุณภาพภายในของสถานศึกษาของศูนย์การศึกษาพิเศษ
ประจำจังหวัดสิงห์บุรี มีจำนวน ๓ มาตรฐาน ได้แก่

มาตรฐานที่ ๑ คุณภาพของผู้เรียน

๑.๑ ผลการพัฒนาผู้เรียน

๑.๒ คุณลักษณะที่พึงประสงค์ของผู้เรียน

มาตรฐานที่ ๒ กระบวนการบริหารและการจัดการ

มาตรฐานที่ ๓ กระบวนการจัดการเรียนการสอนที่เน้นผู้เรียนเป็นสำคัญ

แต่ละมาตรฐานมีรายละเอียดดังนี้

มาตรฐานที่ ๑ คุณภาพของผู้เรียน

๑.๑ ผลการพัฒนาผู้เรียน

๑) ผลการพัฒนาศักยภาพของผู้เรียนที่แสดงออกถึงความรู้ ความสามารถ ทักษะตามที่ระบุ
ไว้ในแผนการจัดการศึกษาเฉพาะบุคคล

๒) ผู้เรียนมีความพร้อมเข้าสู่กระบวนการเปลี่ยนผ่าน (Individual Transition Plan) หรือส่ง
ต่อเข้าสู่โรงเรียนเฉพาะความพิการหรือสถานศึกษาที่จัดการศึกษาเรียนรวม

๓) ผู้เรียนมีความพร้อมเปลี่ยนผ่านเข้าสู่การประกอบอาชีพ

๑.๒ คุณลักษณะที่พึงประสงค์ของผู้เรียน

๑) ผู้เรียนมีคุณลักษณะอันพึงประสงค์ตามที่หลักสูตรสถานศึกษากำหนด

๒) ผู้เรียนสามารถเข้าร่วมกิจกรรมในท้องถิ่น หรือแสดงออกที่ส่งเสริมความเป็นไทยและ
อนุรักษ์วัฒนธรรมประเพณีตามศักยภาพของแต่ละบุคคล

มาตรฐานที่ ๒ กระบวนการบริหารและการจัดการ

๒.๑ มีเป้าหมายวิสัยทัศน์ พันธกิจ กลยุทธ์ และเป้าประสงค์ ที่ครอบคลุม ชัดเจน

๒.๒ มีระบบการบริหารที่มีคุณภาพ โดยทุกฝ่ายมีส่วนร่วม ที่สอดคล้องกับหลักสูตรสถานศึกษา

๒.๓ พัฒนางานวิชาการ ที่ครอบคลุมผู้เรียนทุกคนตามแผนการจัดการศึกษาเฉพาะบุคคลที่สอดคล้อง
กับหลักสูตรสถานศึกษา

๒.๔ พัฒนาครูและบุคลากรให้มีความเชี่ยวชาญทางวิชาชีพ

๒.๕ จัดสภาพแวดล้อมทางกายภาพและสังคมที่ปลอดภัย เอื้อต่อการจัดการเรียนรู้ อย่างมีคุณภาพ

๒.๖ จัดระบบเทคโนโลยี สารสนเทศเพื่อสนับสนุนการบริหารจัดการและการจัดการเรียนรู้

มาตรฐานที่ ๓ กระบวนการจัดการเรียนการสอนที่เน้นผู้เรียนเป็นสำคัญ

๓.๑ ครูจัดกิจกรรมการเรียนการสอนตามที่ระบุไว้ในแผนการจัดการศึกษาเฉพาะบุคคลที่สอดคล้อง
กับหลักสูตรสถานศึกษา

๓.๒ ครูจัดการเรียนรู้ผ่านกระบวนการคิด และปฏิบัติจริง สามารถนำไปประยุกต์ใช้ในชีวิตได้อย่าง
เหมาะสมตามศักยภาพ

๓.๓ ครูใช้สื่อเทคโนโลยี สื่อภูมิปัญญาท้องถิ่นสารสนเทศ และแหล่งเรียนรู้ที่เอื้อต่อการเรียนรู้ของผู้เรียน

๓.๔ ครูจัดห้องเรียนให้เอื้อต่อการจัดการเรียนรู้และบริหารจัดการชั้นเรียน โดยเน้นปฏิสัมพันธ์เชิงบวก ครูรักเด็กและให้เด็กรักครู

๓.๕ ครูมีการตรวจสอบและประเมินผู้เรียนอย่างเป็นระบบ ด้วยวิธีการที่หลากหลายและนำผลมาพัฒนาผู้เรียน

๓.๖ ครูมีการพัฒนาตนเองและมีการแลกเปลี่ยนเรียนรู้ด้วยวิธีการต่าง ๆ ที่ให้ข้อมูลสะท้อนเพื่อพัฒนาปรับปรุงการจัดการเรียนรู้

๓.๗ ครูมีการจัดทำวิจัยเพื่อพัฒนาจัดการเรียนการสอน

งานประกันคุณภาพการศึกษา
ศูนย์การศึกษาพิเศษประจำจังหวัดสิงห์บุรี

การกำหนดค่าเป้าหมายแนบท้ายประกาศ ศูนย์การศึกษาพิเศษประจำจังหวัดสิงห์บุรี
เรื่อง การกำหนดค่าเป้าหมายตามมาตรฐานการศึกษาของสถานศึกษา
ระดับการศึกษาขั้นพื้นฐานศูนย์การศึกษาพิเศษ เพื่อการประกันคุณภาพภายในของสถานศึกษา
ปีการศึกษา ๒๕๖๒

มาตรฐานการศึกษา	ค่าเป้าหมาย (ระดับคุณภาพ)
มาตรฐานที่ ๑ คุณภาพของผู้เรียน ๑.๑ ผลการพัฒนาผู้เรียน ๑.๒ คุณลักษณะที่พึงประสงค์ของผู้เรียน	ยอดเยี่ยม (ระดับ ๕)
มาตรฐานที่ ๒ กระบวนการบริหารและการจัดการ	ยอดเยี่ยม (ระดับ ๕)
มาตรฐานที่ ๓ กระบวนการจัดการเรียนการสอนที่เน้นผู้เรียนเป็นสำคัญ	ยอดเยี่ยม (ระดับ ๕)

มาตรฐานที่ ๑ คุณภาพของผู้เรียน

มาตรฐาน/ประเด็นการพิจารณา	ค่าเป้าหมาย ปีการศึกษา ๒๕๖๒
๑.๑ ผลการพัฒนาผู้เรียน	
๑. ผลการพัฒนาศักยภาพของผู้เรียนที่แสดงออกถึงความรู้ ความสามารถ ทักษะตามที่ระบุไว้ในแผนการจัดการศึกษาเฉพาะบุคคล	ผู้เรียนร้อยละ ๘๐ มีพัฒนาการตามกำหนดไว้ในแผนการจัดการศึกษาเฉพาะบุคคล
๒. ผู้เรียนมีความพร้อมเข้าสู่กระบวนการเปลี่ยนผ่าน (Individual Transition Plan) หรือส่งต่อเข้าสู่โรงเรียนเฉพาะความพิการหรือสถานศึกษาที่จัดการศึกษาเรียนรวม	ผู้เรียนร้อยละ ๘๐ มีความพร้อมเข้าสู่กระบวนการเปลี่ยนผ่าน (Individual Transition Plan) หรือส่งต่อเข้าสู่โรงเรียนเฉพาะความพิการหรือสถานศึกษาที่จัดการศึกษาเรียนรวม
๓. ผู้เรียนมีความพร้อมเปลี่ยนผ่านเข้าสู่การประกอบอาชีพ	ผู้เรียนร้อยละ ๘๐ ความพร้อมเปลี่ยนผ่านเข้าสู่การประกอบอาชีพ
๑.๒ คุณลักษณะที่พึงประสงค์ของผู้เรียน	
๑. ผู้เรียนมีคุณลักษณะอันพึงประสงค์ตามที่หลักสูตรสถานศึกษากำหนด	ผู้เรียนร้อยละ ๘๐ มีคุณลักษณะอันพึงประสงค์ตามที่หลักสูตรสถานศึกษากำหนด
๒. ผู้เรียนสามารถเข้าร่วมกิจกรรมในท้องถิ่น หรือแสดงออกที่ส่งเสริมความเป็นไทยและอนุรักษ์วัฒนธรรม ประเพณีตามศักยภาพของแต่ละบุคคล	ผู้เรียนร้อยละ ๘๐ สามารถเข้าร่วมกิจกรรมในท้องถิ่น หรือแสดงออกที่ส่งเสริมความเป็นไทยและอนุรักษ์วัฒนธรรม ประเพณีตามศักยภาพของแต่ละบุคคล

มาตรฐานที่ ๒ กระบวนการบริหารและการจัดการ

มาตรฐาน/ประเด็นการพิจารณา	คำเป้าหมาย ปีการศึกษา ๒๕๖๒
๒.๑ มีเป้าหมายวิสัยทัศน์ พันธกิจ กลยุทธ์ และเป้าประสงค์ ที่ครอบคลุม ชัดเจน	สถานศึกษามีการกำหนดเป้าหมายวิสัยทัศน์ และพันธกิจ กลยุทธ์ และเป้าประสงค์ที่ครอบคลุมชัดเจน สอดคล้องกับบริบทของสถานศึกษา ความต้องการชุมชน นโยบายรัฐบาลและแผนพัฒนาการศึกษาแห่งชาติ เหมาะสมกับสภาพของสถานศึกษา
๒.๒ มีระบบการบริหารที่มีคุณภาพ โดยทุกฝ่ายมีส่วนร่วม	สถานศึกษามีระบบการบริหารจัดการที่มีคุณภาพ โดยทุกฝ่ายมีส่วนร่วมรับผิดชอบต่อผลการจัดการศึกษาโดยใช้ระบบประกันคุณภาพการศึกษา
๒.๓ พัฒนางานวิชาการ ที่ครอบคลุมผู้เรียนทุกคนตามแผนการจัดการศึกษาเฉพาะบุคคลที่สอดคล้องกับหลักสูตรสถานศึกษา	สถานศึกษามีการพัฒนางานวิชาการ ที่ครอบคลุมผู้เรียนทุกคนตามแผนการจัดการศึกษาเฉพาะบุคคลที่สอดคล้องกับหลักสูตรสถานศึกษา
๒.๔ พัฒนาครูและบุคลากรให้มีความเชี่ยวชาญทางวิชาชีพ	สถานศึกษามีการส่งเสริม สนับสนุน พัฒนาครูและบุคลากรให้มีความเชี่ยวชาญทางวิชาชีพ และนำกระบวนการของชุมชนการเรียนรู้ทางวิชาชีพมาใช้ในการพัฒนางานและการเรียนรู้ของผู้เรียน
๒.๕ จัดสภาพแวดล้อมทางกายภาพและสังคมที่ปลอดภัย เอื้อต่อการจัดการเรียนรู้ อย่างมีคุณภาพ	- สถานศึกษามีการจัดสภาพแวดล้อมทางกายภาพและสังคมที่ปลอดภัย เอื้อต่อการจัดการเรียนรู้ จัดเทคโนโลยี สิ่งอำนวยความสะดวก สื่อ บริการและความช่วยเหลืออื่นใดทางการศึกษาให้เข้าถึงและใช้ประโยชน์ได้จากแหล่งเรียนรู้ตามศักยภาพของผู้เรียน
๒.๖ จัดระบบเทคโนโลยี สารสนเทศเพื่อสนับสนุนการบริหารจัดการและการจัดการเรียนรู้	- สถานศึกษามีการจัดระบบเทคโนโลยี สารสนเทศอย่างเป็นระบบเพื่อสนับสนุนการบริหารจัดการและการจัดการเรียนรู้ อย่างเหมาะสมกับบริบทของสถานศึกษาและ ผู้เรียน

มาตรฐานที่ ๓ กระบวนการจัดการเรียนการสอนที่เน้นผู้เรียนเป็นสำคัญ

มาตรฐาน/ประเด็นการพิจารณา	ค่าเป้าหมาย ปีการศึกษา ๒๕๖๒
๓.๑ ครูจัดกิจกรรมการเรียนการสอนตามที่ระบุไว้ในแผนการจัดการศึกษาเฉพาะบุคคลที่สอดคล้องกับหลักสูตรสถานศึกษา	- ครูร้อยละ ๑๐๐ จัดทำแผนการจัดการศึกษาเฉพาะบุคคลที่สอดคล้องกับหลักสูตรสถานศึกษา
๓.๒ ครูจัดการเรียนรู้ผ่านกระบวนการคิด และปฏิบัติจริงสามารถนำไปประยุกต์ใช้ในชีวิตได้อย่างเหมาะสมตามศักยภาพ	- ครูร้อยละ ๘๐ จัดการเรียนรู้ผ่านกระบวนการคิด และปฏิบัติจริงและการมีส่วนร่วมของผู้ปกครองที่สามารถนำไปประยุกต์ใช้ในชีวิตได้ตามศักยภาพ
๓.๓ ครูใช้สื่อเทคโนโลยี สื่อภูมิปัญญาท้องถิ่นสารสนเทศ และแหล่งเรียนรู้ที่เอื้อต่อการเรียนรู้ของผู้เรียน	- ครูร้อยละ ๘๐ ใช้สื่อเทคโนโลยี สื่อภูมิปัญญาท้องถิ่น สารสนเทศ และแหล่งเรียนรู้ที่เอื้อต่อการเรียนรู้ของผู้เรียน
๓.๔ ครูจัดห้องเรียนให้เอื้อต่อการจัดการเรียนรู้และบริหารจัดการชั้นเรียน โดยเน้นปฏิสัมพันธ์เชิงบวก ครูรักเด็กและให้เด็กรักครู	- ครูร้อยละ ๘๐ มีการจัดห้องเรียนให้เอื้อต่อการจัดการเรียนรู้และบริหารจัดการชั้นเรียน โดยเน้นปฏิสัมพันธ์ เชิงบวก ครูรักเด็ก ให้เด็กรักครู
๓.๕ ครูมีการตรวจสอบและประเมินผู้เรียนอย่างเป็นระบบ ด้วยวิธีการที่หลากหลายและนำผลมาพัฒนาผู้เรียน	- ครูร้อยละ ๑๐๐ มีการตรวจสอบและประเมินผู้เรียนอย่างเป็นระบบ และนำผลมาพัฒนาผู้เรียน
๓.๖ ครูมีการพัฒนาตนเองและมีการแลกเปลี่ยนเรียนรู้ด้วยวิธีการต่างๆ ที่ให้ข้อมูลสะท้อนเพื่อพัฒนา ปรับปรุงการจัดการเรียนรู้	- ครูร้อยละ ๑๐๐ มีการให้ข้อมูลสะท้อนกลับเพื่อพัฒนาและปรับปรุงการจัดการเรียนรู้
๓.๗ ครูมีการจัดทำวิจัยเพื่อพัฒนาจัดการเรียนการสอน	- ครูร้อยละ ๑๐๐ มีการจัดทำวิจัยเพื่อพัฒนาจัดการเรียนการสอน

งานประกันคุณภาพการศึกษา
ศูนย์การศึกษาพิเศษประจำจังหวัดสิงห์บุรี



คำสั่งศูนย์การศึกษาพิเศษประจำจังหวัดสิงห์บุรี
ที่ ๓๐๖ /๒๕๖๒

เรื่อง แต่งตั้งคณะกรรมการดำเนินงานประกันคุณภาพภายในตามมาตรฐานการศึกษาของสถานศึกษา
ประจำปีการศึกษา ๒๕๖๒

ตามพระราชบัญญัติการศึกษาแห่งชาติ พ.ศ. ๒๕๔๒ และแก้ไขเพิ่มเติม (ฉบับที่ ๒) พ.ศ. ๒๕๔๕ มาตรา ๙ (๓) ได้กำหนดการจัดระบบโครงสร้าง และกระบวนการจัดการศึกษาให้ยึดหลักที่สำคัญข้อหนึ่ง คือ มีการกำหนดมาตรฐานการศึกษา และการจัดระบบประกันคุณภาพการศึกษาทุกระดับและทุกประเภท การศึกษาโดยมาตรา ๓๑ ให้กระทรวงมีอำนาจหน้าที่กำกับดูแลการศึกษาทุกระดับและทุกประเภท กำหนดนโยบาย แผน และมาตรฐานการศึกษาและมาตรา ๔๘ ให้หน่วยงานต้นสังกัดและสถานศึกษาจัดให้มีระบบประกันคุณภาพภายในสถานศึกษา และให้ถือว่าการประกันคุณภาพภายในเป็นส่วนหนึ่งของการบริหาร การศึกษาที่ต้องดำเนินการอย่างต่อเนื่อง โดยมีการจัดทำรายงานเผยแพร่ต่อสาธารณชน เพื่อนำไปสู่การ พัฒนาคุณภาพและมาตรฐานการศึกษาอีกทั้ง เพื่อรองรับการประเมินคุณภาพภายนอก ตามประกาศ กระทรวงศึกษาธิการ ได้ประกาศให้ใช้มาตรฐานการศึกษาระดับปฐมวัย ระดับการศึกษาขั้นพื้นฐานและระดับ การศึกษาขั้นพื้นฐานศูนย์การศึกษาพิเศษ เพื่อเทียบเคียงสำหรับสถานศึกษา หน่วยงานต้นสังกัด และ สำนักงานเขตพื้นที่การศึกษาทั้งประถมศึกษาและมัธยมศึกษา ในการพัฒนา ส่งเสริม สนับสนุน กำกับดูแล และติดตามตรวจสอบคุณภาพการศึกษา ทั้งนี้ให้ใช้กับสถานศึกษาที่เปิดสอนระดับปฐมวัย ระดับการศึกษา ขั้นพื้นฐาน และระดับการศึกษาขั้นพื้นฐานศูนย์การศึกษาพิเศษ

ดังนั้น เพื่อให้การดำเนินงานประกันคุณภาพภายในตามมาตรฐาน การศึกษาของศูนย์การศึกษา พิเศษ ประจำจังหวัดสิงห์บุรี ดำเนินไปอย่างเป็นระบบ ครบถ้วนและต่อเนื่องจนเป็นวัฒนธรรมในการทำงาน ปกติของสถานศึกษาเพื่อพัฒนาสถานศึกษาให้เป็นองค์กรแห่งการเรียนรู้ อาศัยอำนาจตามคำสั่งสำนักงาน คณะกรรมการการศึกษาขั้นพื้นฐานที่ ๓๔/๒๕๔๖ ลงวันที่ ๘ กรกฎาคม ๒๕๔๖ เรื่อง การบริหารราชการศูนย์ การศึกษาพิเศษ และโรงเรียนการศึกษาพิเศษ แต่งตั้งคณะกรรมการดำเนินงานประกันคุณภาพภายในตาม มาตรฐานการศึกษาของสถานศึกษา ประจำปีการศึกษา ๒๕๖๒ ดังนี้

๑. คณะกรรมการที่ปรึกษา ประกอบด้วย

- | | |
|--------------------------|-----------|
| ๑) นายวรทัศน์ รุ่งเรือง | ประธาน |
| ๒) นางพัทธวรรณ รุ่งเรือง | กรรมการ |
| ๓) นางวิลาสิณี ศรีตะวัน | กรรมการ |
| ๔) นางยุภาวดี เทศไทย | กรรมการ |
| ๕) นางสาวธนัชพร แพงไตร | กรรมการ |
| ๖) นางอัจฉรินทร์ คำด้วง | กรรมการ |
| ๗) นางขวัญเนตร ลพพิงชู | เลขานุการ |

/ ๒.คณะกรรมการ...

๒. คณะกรรมการดำเนินงานตามมาตรฐาน

มาตรฐานที่ ๑ คุณภาพของผู้เรียน ประกอบด้วย

๑) นางสาวธนัชพร แพงไตร	หัวหน้าคณะทำงาน
๒) นางสาวนุชรินทร์ อินตะการ	คณะทำงาน
๓) ว่าที่ร้อยตรีอัมพา บุษบรรณ	คณะทำงาน
๔) นางสาวหทัยรัตน์ โกจिनอก	คณะทำงาน
๕) นางสาวสรลีย์ รุ่งเรือง	คณะทำงาน
๖) นางสาวสุกัญญา อินทร์วงษ์	คณะทำงาน
๗) นางสาวนพวรรณ โภควัฒน์	คณะทำงาน
๘) นางสาวนาฏอนงค์ สักทองกลาง	คณะทำงาน

มาตรฐานที่ ๒ กระบวนการบริหารและการจัดการ ประกอบด้วย

๑) นางพัทธวรรณ รุ่งเรือง	หัวหน้าคณะทำงาน
๒) นางสาวสมวาสนา เกิดเจริญ	คณะทำงาน
๓) นางสาวลดาวลัย สุรินทร์	คณะทำงาน
๔) นางยุภาวดี เทศไทย	คณะทำงาน
๕) นางสาวศิริวรรณ พงศ์นิยมธรรม	คณะทำงาน
๖) นางอัจฉรินทร์ คำด้วง	คณะทำงาน
๗) นางสาวปณิตพร กาญจนจุกตะ	คณะทำงาน
๘) นางขวัญเนตร ลพพิงชู	คณะทำงาน
๙) นายวิชรุศ แก้วสวิง	คณะทำงาน
๑๐) นางสาวศุพรรณษา กองจำปี	คณะทำงาน
๑๑) นางรัชฎา บุญมี	คณะทำงาน
๑๒) นางวาริน เทียนศรี	คณะทำงาน
๑๓) นางสาวมารีษา เมืองขวา	คณะทำงาน
๑๔) ว่าที่ร้อยตรีหญิงยุพารัตน์ อุสิศ	คณะทำงาน
๑๕) ว่าที่ร้อยตรีอมรเทพ เหลือมอุไร	คณะทำงาน

มาตรฐานที่ ๓ กระบวนการจัดการเรียนการสอนที่เน้นผู้เรียนเป็นสำคัญ ประกอบด้วย

๑) นางสาววิลาสิณี ศรีตะวัน	หัวหน้าคณะทำงาน
๒) นางนลินี แกมทับทิม	คณะทำงาน
๓) นางภควรรณ ชันดี	คณะทำงาน
๔) นายชุมแพ ทองเนื้อแปด	คณะทำงาน
๕) นายนพณะ ขาวนิลรัตน์	คณะทำงาน
๖) นางสาวสุชานันท์ ป้อมบุญมี	คณะทำงาน
๗) นางสาวเดือนนภา เปี้ยสินธุ์	คณะทำงาน

/ ๘.นางสาว...

๘) นางสาวผ่องพรรณ คณาฤทธิ์	คณะทำงาน
๙) นางสาวอรุณศรี รุ่งปานใจ	คณะทำงาน
๑๐) นางสาวอติกา สร้อยระย้า	คณะทำงาน
๑๑) นางสาวณิชากรนต์ แจ่มใส	คณะทำงาน
๑๒) นางสาวอรุณวรรณ แก้วสวิง	คณะทำงาน
๑๓) นายศรานนท์ ธรรมสนธิเจริญ	คณะทำงาน
๑๔) นายจตุพร บุญเลิศ	คณะทำงาน
๑๕) นายศิริชัย บุญมี	คณะทำงาน
๑๖) นางเฉลา ผินใหม่	คณะทำงาน
๑๗) นางสาวอัญชลี รัศมี	คณะทำงาน

โดยให้คณะกรรมการดำเนินงานในแต่ละมาตรฐานมีหน้าที่ ดังนี้

๑. รวบรวมเอกสาร หลักฐาน ร่องรอย ตามประเด็นพิจารณาในแต่ละมาตรฐาน เพื่อรองรับการประเมินจากภายนอก

๒. ศึกษารายละเอียดมาตรฐานการศึกษาศูนย์การศึกษาพิเศษ ประจำจังหวัดสิงห์บุรี เพื่อการประกันคุณภาพภายใน

๓. ศึกษารายละเอียดมาตรฐานการศึกษาศูนย์การศึกษาพิเศษ คำอธิบาย ประเด็นการพิจารณาและระดับคุณภาพในมาตรฐานที่รับผิดชอบในเอกสาร “**แนวทางการประเมินคุณภาพตามมาตรฐานการศึกษา ระดับปฐมวัย ระดับการศึกษาขั้นพื้นฐานและระดับการศึกษาขั้นพื้นฐานศูนย์การศึกษาพิเศษ** ของสำนักงานคณะกรรมการการศึกษาขั้นพื้นฐาน

๔. รวบรวม วิเคราะห์ สังเคราะห์ จัดระบบข้อมูล ร่องรอยการดำเนินการ ตลอดจนเอกสารหลักฐานที่เกี่ยวข้องและแสดงถึงการดำเนินการและผลสำเร็จของการดำเนินการพัฒนาคุณภาพการศึกษา ประจำปีการศึกษา ๒๕๖๒ ให้สอดคล้องตามคำอธิบายและประเด็นการพิจารณาระดับคุณภาพของแต่ละมาตรฐานที่รับผิดชอบในเอกสาร “**แนวทางการประเมินคุณภาพตามมาตรฐานการศึกษา ระดับปฐมวัย ระดับการศึกษาขั้นพื้นฐานและระดับการศึกษาขั้นพื้นฐานศูนย์การศึกษาพิเศษ** ของสำนักงานคณะกรรมการการศึกษาขั้นพื้นฐาน

๕. ออกแบบและจัดทำเครื่องมือที่ใช้เก็บข้อมูล ในมาตรฐานของศูนย์การศึกษาพิเศษประจำจังหวัดสิงห์บุรี ที่รับผิดชอบ

๖. ดำเนินการประเมินคุณภาพภายในตามมาตรฐานการศึกษาของศูนย์การศึกษาพิเศษประจำจังหวัดสิงห์บุรี (ประเมินตนเอง) ประจำปีการศึกษา ๒๕๖๒ ในมาตรฐานที่รับผิดชอบตามคำอธิบายและรายละเอียดประเด็นการพิจารณาระดับคุณภาพในเอกสาร “**แนวทางการประเมินคุณภาพตามมาตรฐานการศึกษา ระดับปฐมวัย ระดับการศึกษาขั้นพื้นฐานและระดับการศึกษาขั้นพื้นฐานศูนย์การศึกษาพิเศษ** ของสำนักงานคณะกรรมการการศึกษาขั้นพื้นฐาน ของศูนย์การศึกษาพิเศษ ประจำจังหวัดสิงห์บุรี และส่ง (ร่าง) ผลการประเมินให้คณะกรรมการจัดทำรายงานประจำปีของสถานศึกษา

๗. ผู้รับผิดชอบทุกมาตรฐานร่วมกันจัดทำ PowerPoint ที่แสดงถึงผลสำเร็จที่โดดเด่นของแต่ละมาตรฐาน ๑ ชุด ให้แล้วเสร็จ เพื่อนำเสนอคณะกรรมการประเมินผลและตรวจสอบคุณภาพการศึกษาภายในสถานศึกษา

๘. ร่วมกันจัดเตรียมความพร้อมทุกด้านให้เรียบร้อยก่อนวันรับการประเมินผลและตรวจสอบคุณภาพ
จากคณะกรรมการประเมินผลและตรวจสอบคุณภาพการศึกษาภายในสถานศึกษา

๓. คณะกรรมการฝ่ายประสานงาน ประกอบด้วย

๑) นางสาวลลิตา ดวงจิตร

มีหน้าที่ ประสานงานและ อำนวยความสะดวกให้คณะกรรมการดำเนินงานในแต่ละมาตรฐาน

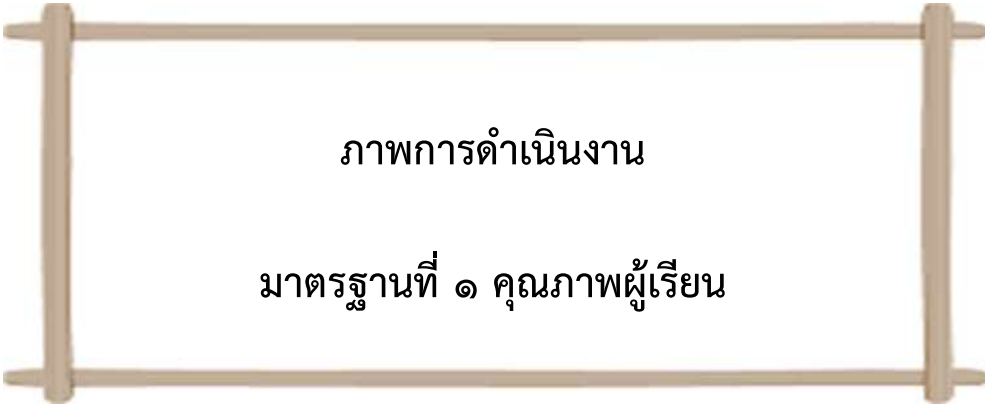
ขอให้ผู้ที่ได้รับการแต่งตั้งปฏิบัติหน้าที่ด้วยความรับผิดชอบและเกิดผลดีต่อทางราชการ

สั่ง ณ วันที่ ๒๙ พฤศจิกายน พ.ศ. ๒๕๖๒



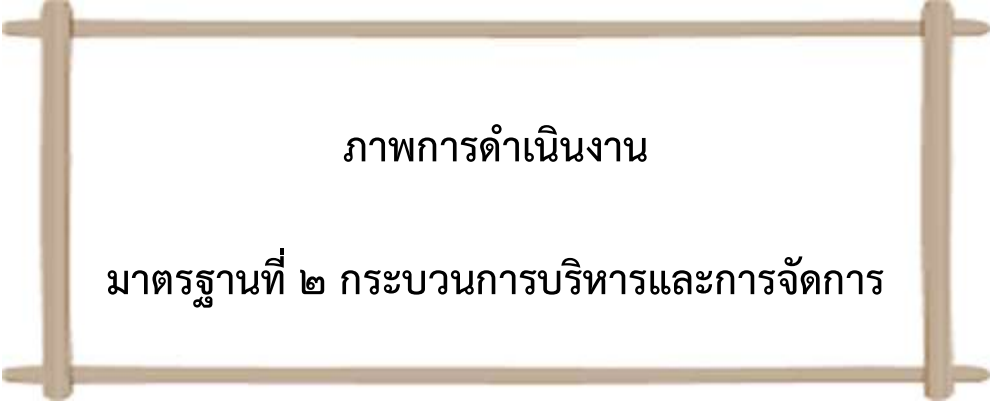
(นายวรทัศน์ รุ่งเรือง)

ผู้อำนวยการศูนย์การศึกษาพิเศษ ประจำจังหวัดสิงห์บุรี



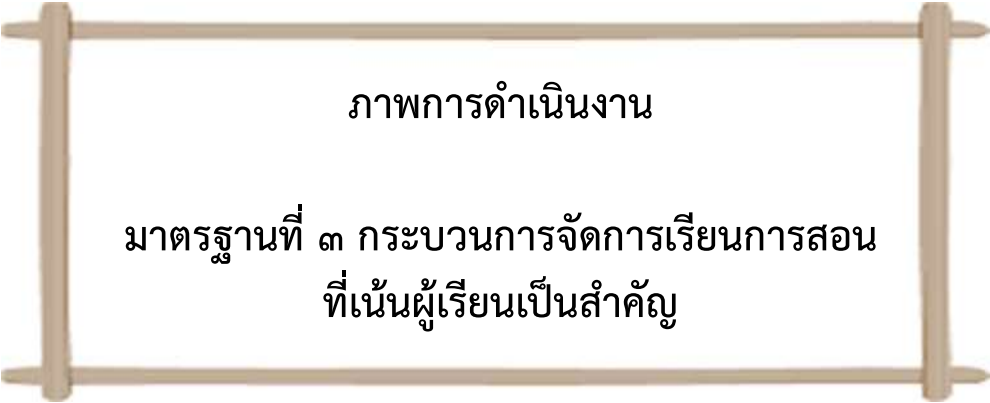
ภาพการดำเนินงาน

มาตรฐานที่ ๑ คุณภาพผู้เรียน

A rectangular wooden frame with four vertical posts and two horizontal bars, resembling a scroll or a sign. The text is centered within the frame.

ภาพการดำเนินงาน

มาตรฐานที่ ๒ กระบวนการบริหารและการจัดการ



ภาพการดำเนินงาน

มาตรฐานที่ ๓ กระบวนการจัดการเรียนการสอน
ที่เน้นผู้เรียนเป็นสำคัญ

เอกสารอ้างอิง

- ศูนย์การศึกษาพิเศษประจำจังหวัดสิงห์บุรี. (๒๕๖๐) แผนปฏิบัติการประจำปีงบประมาณ ๒๕๖๐
ศูนย์การศึกษาพิเศษประจำจังหวัดสิงห์บุรี อุดรธานี
- ศูนย์การศึกษาพิเศษประจำจังหวัดสิงห์บุรี. (๒๕๖๑) แผนปฏิบัติการประจำปีงบประมาณ ๒๕๖๑
ศูนย์การศึกษาพิเศษประจำจังหวัดสิงห์บุรี อุดรธานี
- ศูนย์การศึกษาพิเศษประจำจังหวัดสิงห์บุรี. (๒๕๖๒) แผนปฏิบัติการประจำปีงบประมาณ ๒๕๖๒
ศูนย์การศึกษาพิเศษประจำจังหวัดสิงห์บุรี อุดรธานี
- ศูนย์การศึกษาพิเศษประจำจังหวัดสิงห์บุรี. (๒๕๖๐) แผนพัฒนาคุณภาพการศึกษา ระยะ ๕ ปี
ปีการศึกษา ๒๕๖๐ - ๒๕๖๔ ศูนย์การศึกษาพิเศษประจำจังหวัดสิงห์บุรี อุดรธานี
- สำนักงานคณะกรรมการการศึกษาขั้นพื้นฐาน. (๒๕๖๒) แนวทางการประเมินคุณภาพตามมาตรฐาน
การศึกษา ระดับปฐมวัย ระดับการศึกษาขั้นพื้นฐาน และระดับการศึกษาขั้นพื้นฐานศูนย์
การศึกษาพิเศษ อุดรธานี

คณะผู้จัดทำ

กรรมการที่ปรึกษา

นายวรัทัศน์ รุ่งเรือง	ผู้อำนวยการศูนย์การศึกษาพิเศษประจำจังหวัดสิงห์บุรี
นางพัทธวรรณ รุ่งเรือง	ครูชำนาญการปฏิบัติหน้าที่รองผู้อำนวยการ
นายนพธนะ ขาวนิลรัตน์	หัวหน้ากลุ่มบริการทั่วไป
นางยุภาวดี เทศไทย	หัวหน้ากลุ่มบริหารงานบุคคล
นางอัจฉรินทร์ คำด้วง	หัวหน้ากลุ่มบริหารงบประมาณและแผนงาน
นางสาวธันชพร แพงไตร	หัวหน้ากลุ่มบริหารวิชาการ

คณะทำงานจัดทำรายงาน

นางขวัญเนตร ลพพิงชู	หัวหน้าคณะทำงาน
นางสาวเดือนนภา เปี่ยมสินธุ์	คณะทำงาน
นางสาวอติกา สร้อยระย้า	คณะทำงาน
นางสาวสรลาลี รุ่งเรือง	คณะทำงาน