

# รายงานการประเมินตนเอง

ของศูนย์การศึกษาพิเศษประจำจังหวัดสิงห์บุรี

สำนักบริหารงานการศึกษาพิเศษ สำนักงานคณะกรรมการการศึกษาขั้นพื้นฐาน  
กระทรวงศึกษาธิการ

## คำนำ

รายงานผลการประเมินตนเอง ปีการศึกษา ๒๕๖๔ ฉบับนี้ ศูนย์การศึกษาพิเศษประจำจังหวัดสิงห์บุรี ได้จัดทำขึ้นตามกฎกระทรวง ว่าด้วยการประกันคุณภาพการศึกษา พ.ศ.๒๕๖๑ ที่ระบุให้สถานศึกษาจัดให้มีระบบการประกันคุณภาพการศึกษาภายในสถานศึกษา โดยกำหนดมาตรฐานการศึกษาของสถานศึกษาให้เป็นไปตามมาตรฐานการศึกษาแต่ละระดับและประเภทการศึกษา พร้อมทั้งให้มีการประเมินผลและตรวจสอบคุณภาพการศึกษาภายในสถานศึกษา ติดตามผลการดำเนินงานเพื่อพัฒนาสถานศึกษาให้มีคุณภาพตามมาตรฐานการศึกษา และจัดส่งรายงานผลการประเมินตนเองให้แก่หน่วยงานต้นสังกัดหรือหน่วยงานที่กำกับดูแลสถานศึกษาเป็นประจำทุกปี

เอกสารรายงานผลการประเมินตนเอง ปีการศึกษา ๒๕๖๔ ฉบับนี้ ประกอบด้วยส่วนสำคัญ คือ บทสรุปของผู้บริหารสถานศึกษา ข้อมูลการประเมินตนเอง และผลการประเมินตนเองในรอบปีที่ผ่านมา

ขอขอบคุณคณะครู ผู้ปกครอง ผู้เรียน คณะกรรมการสถานศึกษาขั้นพื้นฐานและผู้ที่มีส่วนเกี่ยวข้องทุกฝ่ายที่มีส่วนร่วมในการจัดทำรายงานการประเมินตนเองของสถานศึกษาปีการศึกษา ๒๕๖๔ ฉบับนี้ คณะผู้จัดทำหวังเป็นอย่างยิ่งว่าเอกสารรายงานฉบับนี้จะเป็นประโยชน์ต่อการนำไปใช้ในการพัฒนาคุณภาพการศึกษาของสถานศึกษาในปีการศึกษา ๒๕๖๕ ต่อไป



(นายวรทัศน์ รุ่งเรือง)

ผู้อำนวยการศูนย์การศึกษาพิเศษประจำจังหวัดสิงห์บุรี

๒๙ มิถุนายน พ.ศ.๒๕๖๕

## สารบัญ

เรื่อง	หน้า
ส่วนที่ ๑ บทสรุปสำหรับผู้บริหาร.....	๑
ส่วนที่ ๒ ข้อมูลการประเมินตนเอง.....	๔
๑. ข้อมูลทั่วไป.....	๔
๒. ข้อมูลผู้บริหาร.....	๑๐
๓. ข้อมูลนักเรียน.....	๑๑
๔. ข้อมูลครู และบุคลากร.....	๑๔
๕. ข้อมูลอาคารสถานที่.....	๑๕
๖. ข้อมูลงบประมาณ.....	๑๖
๗. ข้อมูลสภาพชุมชนโดยรวม.....	๑๖
ผลการประเมินตนเอง มาตรฐานที่ ๑ คุณภาพของผู้เรียน.....	๑๙
ผลการประเมินตนเอง มาตรฐานที่ ๒ กระบวนการบริหารและการจัดการ.....	๒๖
ผลการประเมินตนเอง มาตรฐานที่ ๓ กระบวนการจัดการเรียนรู้ที่เน้นผู้เรียนเป็นสำคัญ.....	๓๕
คณะผู้จัดทำ.....	๔๒
คำนิยาม.....	๔๓

---

## ส่วนที่ ๑ บทสรุปสำหรับผู้บริหาร

ศูนย์การศึกษาพิเศษประจำจังหวัดสิงห์บุรี ตั้งอยู่ เลขที่ ๕๕/๑ หมู่ที่ ๔ ตำบลม่วงหมู่ อำเภอเมืองสิงห์บุรี จังหวัดสิงห์บุรี สังกัดสำนักบริหารงานการศึกษาพิเศษ สำนักงานคณะกรรมการการศึกษาขั้นพื้นฐาน กระทรวงศึกษาธิการ มีเขตพื้นที่ให้บริการ จำนวน ๖ อำเภอ มีบทบาทหน้าที่ จัดและส่งเสริม สนับสนุน การศึกษาในลักษณะศูนย์บริการช่วยเหลือระยะแรกเริ่ม (Early Intervention : EI) และเตรียมความพร้อม ของคนพิการ โดยมีรูปแบบการให้บริการ คือ ๑) การให้บริการที่ศูนย์การศึกษาพิเศษ ๒) การให้บริการที่หน่วย บริการอำเภอ ๓) การให้บริการที่บ้าน ปีการศึกษา ๒๕๖๔ มีผู้เรียน จำนวน ๑๐๔ คน มีบุคลากร จำนวน ๔๙ คน

ในปีการศึกษา ๒๕๖๔ ศูนย์การศึกษาพิเศษประจำจังหวัดสิงห์บุรี ได้บริหารจัดการสถานศึกษาตาม โครงสร้างการบริหารงานเป็น ๔ กลุ่มงาน ได้แก่ ๑) กลุ่มบริหารวิชาการ ๒) กลุ่มบริหารงานบุคคล ๓) กลุ่ม บริหารแผนงานและงบประมาณ และ ๔) กลุ่มบริหารทั่วไป มีผลการดำเนินงานตามมาตรฐานเป็นไปตาม เป้าหมายที่กำหนด ดังนี้

มาตรฐานที่ ๑ คุณภาพของผู้เรียน ผลการประเมินระดับคุณภาพ : ยอดเยี่ยม

มาตรฐานที่ ๒ กระบวนการบริหารและการจัดการ ผลการประเมินระดับคุณภาพ : ยอดเยี่ยม

มาตรฐานที่ ๓ กระบวนการจัดการเรียนรู้ที่เน้นผู้เรียนเป็นสำคัญ ผลการประเมินระดับคุณภาพ : ยอดเยี่ยม

**ตารางที่ ๑ แสดง จุดเด่น และจุดที่ควรพัฒนา ศูนย์การศึกษาพิเศษประจำจังหวัดสิงห์บุรี แยกตาม มาตรฐานการศึกษา**

มาตรฐาน	จุดเด่น	จุดที่ควรพัฒนา
มาตรฐานที่ ๑ คุณภาพของผู้เรียน	๑) ผู้เรียนได้รับการจัดกิจกรรมการ เรียนการสอนได้สอดคล้องกับ สถานการณ์ปัจจุบันโดยใช้รูปแบบที่ หลากหลายและต่อเนื่อง เช่น On-hand, On-demand เป็นต้น  ๒) ผู้เรียนได้รับการพัฒนาด้าน คุณธรรม จริยธรรม โดยความร่วมมือ ของผู้ปกครองในช่วงสถานการณ์การ แพร่ระบาดของเชื้อไวรัสโคโรนา ๒๐๑๙	๑) คิดค้น สร้างสรรค์ พัฒนานวัตกรรมที่ เหมาะสมกับผู้เรียนแต่ละคน และ สอดคล้องกับสถานการณ์ปัจจุบัน
มาตรฐานที่ ๒ กระบวนการบริหาร และการจัดการ	๑) ศูนย์การศึกษาพิเศษประจำจังหวัด สิงห์บุรี มีระบบบริหารจัดการคุณภาพ ของสถานศึกษา มีเป้าหมาย วิสัยทัศน์	๑) พัฒนาระบบนิเทศ กำกับ ติดตาม ที่มี ประสิทธิภาพ ให้สอดคล้องกับ สถานการณ์การแพร่ระบาดของโรคติด เชื้อไวรัสโคโรนา ๒๐๑๙

	<p>และพันธกิจที่สถานศึกษากำหนดไว้ชัดเจน</p> <p>๒) ศูนย์การศึกษาพิเศษประจำจังหวัดสิงห์บุรี มีการกระจายอำนาจ มอบหมายงานตามหน้าที่รับผิดชอบ ตามโครงสร้างการบริหารงานศูนย์การศึกษาพิเศษประจำจังหวัดสิงห์บุรี อย่างชัดเจนและเหมาะสมกับความรู้ความสามารถของบุคลากร</p> <p>๓) ศูนย์การศึกษาพิเศษประจำจังหวัดสิงห์บุรี มีการปรับแผนพัฒนาคุณภาพการจัดการศึกษา แผนปฏิบัติการประจำปีให้สอดคล้องกับผลการจัดการศึกษา สภาพปัญหา ความต้องการพัฒนา นโยบายของหน่วยงานต้นสังกัด</p> <p>๔) ศูนย์การศึกษาพิเศษประจำจังหวัดสิงห์บุรี จัดสภาพแวดล้อมทางกายภาพและสังคมที่เอื้อต่อการจัดการเรียนรู้อย่างมีคุณภาพ โดยการมีส่วนร่วมของผู้มีส่วนเกี่ยวข้องทุกฝ่าย</p>	<p>๒) พัฒนาครูเรื่องระเบียบวินัยและการรักษาวินัยของข้าราชการครู เนื่องจากมีครูได้รับการแต่งตั้งใหม่ ยังไม่ได้รับการอบรมและพัฒนาอย่างเข้มของตำแหน่งครูผู้ช่วย</p>
<p>มาตรฐานที่ ๓ กระบวนการจัดการเรียนรู้ที่เน้นผู้เรียนเป็นสำคัญ</p>	<p>๑) พัฒนาสื่อและนวัตกรรมเพื่อใช้ในการพัฒนาผู้เรียนและการจัดการเรียนรู้ที่หลากหลายในรูปแบบออนไลน์ โดยการใช้การเรียนรู้แบบ On Line , On Hand , On Demand ผ่านแอปพลิเคชันต่าง ๆ</p> <p>๒) การสร้างสุขนิสัยให้ผู้เรียนมีคุณธรรม จริยธรรมที่ดีงาม</p> <p>๓) มีงานวิจัยเพื่อพัฒนาการจัดการเรียนการสอนที่หลากหลาย</p>	<p>๑) ควรสร้างสื่อและนวัตกรรมเพิ่มมากขึ้น เพื่อให้ผู้เรียนได้รับการพัฒนาอย่างเหมาะสมกับประเภทความพิการ</p> <p>๒) ควรจัดสภาพแวดล้อมที่เอื้อต่อการเรียนการสอนและประเภทความพิการ</p>

## **แผนงาน แนวทางพัฒนาคุณภาพให้ดีขึ้นกว่าเดิมจนเกิดความยั่งยืน**

จากผลการพัฒนา จุดเด่น และจุดที่ควรพัฒนาข้างต้น ศูนย์การศึกษาพิเศษได้ตระหนักเห็นถึงข้อดี และข้อบกพร่อง จึงได้วางแผนหาแนวทางพัฒนาคุณภาพสถานศึกษา ในปีการศึกษา ๒๕๖๕ เพื่อรักษาและคงคุณภาพสถานศึกษาตามมาตรฐานที่กำหนด ดังนี้

**แผนพัฒนาที่ ๑** ปรับรูปแบบการจัดการเรียนรู้ให้สอดคล้องกับสถานการณ์ปัจจุบัน เพื่อให้ผู้เรียนได้รับการพัฒนาอย่างต่อเนื่อง

**แผนพัฒนาที่ ๒** พัฒนาสื่อ นวัตกรรมที่เข้ากับยุคเทคโนโลยี สร้างสรรค์ และสามารถพัฒนาความสามารถของผู้เรียนได้อย่างเต็มศักยภาพ

**แผนพัฒนาที่ ๓** นำระบบเทคโนโลยีสารสนเทศ เข้ามาบริหารจัดการให้เป็นรูปแบบออนไลน์ เพื่อสนับสนุนการจัดการเรียนรู้อย่างมีคุณภาพตรงตามความต้องการของครูและผู้เรียน

**แผนพัฒนาที่ ๔** จัดอบรม เรื่อง ระเบียบวินัยและการรักษาวินัยของข้าราชการครู

**แผนพัฒนาที่ ๕** คณะครูพัฒนาตนเองและส่งผลงานเข้าร่วมประกวดในระดับประเทศ

## ส่วนที่ ๒

### ข้อมูลการประเมินตนเอง

#### ๑. ข้อมูลทั่วไป

ด้วยคณะรัฐมนตรี เมื่อวันที่ ๖ กรกฎาคม ๒๕๔๓ มีมติเห็นชอบให้กระทรวงศึกษาธิการ โดยกรมสามัญศึกษาดำเนินการจัดตั้งศูนย์การศึกษาพิเศษประจำจังหวัด เพื่อการจัดการศึกษาในลักษณะศูนย์บริการช่วยเหลือระยะแรกเริ่มและเตรียมความพร้อมของคนพิการ ให้การสนับสนุนในด้านการเรียนการสอน การจัดสิ่งอำนวยความสะดวก สื่อ การให้บริการ และความช่วยเหลืออื่นใดทางการศึกษา ตลอดจนการจัดครูเดินสอนแก่คนพิการ และสถานศึกษา ได้ประกาศอนุมัติจัดตั้งจากกระทรวงศึกษาธิการ เมื่อวันที่ ๓๑ กรกฎาคม ๒๕๔๓ เป็นสถานศึกษาสังกัดกองการศึกษาเพื่อคนพิการ กรมสามัญศึกษา กระทรวงศึกษาธิการ

การเริ่มก่อตั้งศูนย์การศึกษาพิเศษประจำจังหวัดสิงห์บุรี ได้รับการประสานจากนายจنگล บัวเกษ ผู้อำนวยการโรงเรียนโสตศึกษาจังหวัดนนทบุรี ซึ่งรับผิดชอบดูแลในการจัดตั้งศูนย์การศึกษาพิเศษประจำจังหวัดสิงห์บุรีพร้อมด้วยนายมงคลธ บัวประทุม ผู้อำนวยการสามัญศึกษาจังหวัดสิงห์บุรี ขอให้โรงเรียนในสังกัดกรมสามัญศึกษา เตรียมสถานที่ทำการศูนย์การศึกษาพิเศษประจำจังหวัด (ชั่วคราว) โดยได้รับความสนับสนุนจากนายคมสัน ทองประเสริฐ ผู้อำนวยการโรงเรียนอินทร์บุรี (พ.ศ.๒๕๔๓) ให้ความอนุเคราะห์ใช้สถานที่ โรงเรียนอินทร์บุรี จัดตั้งศูนย์การศึกษาพิเศษประจำจังหวัดสิงห์บุรี

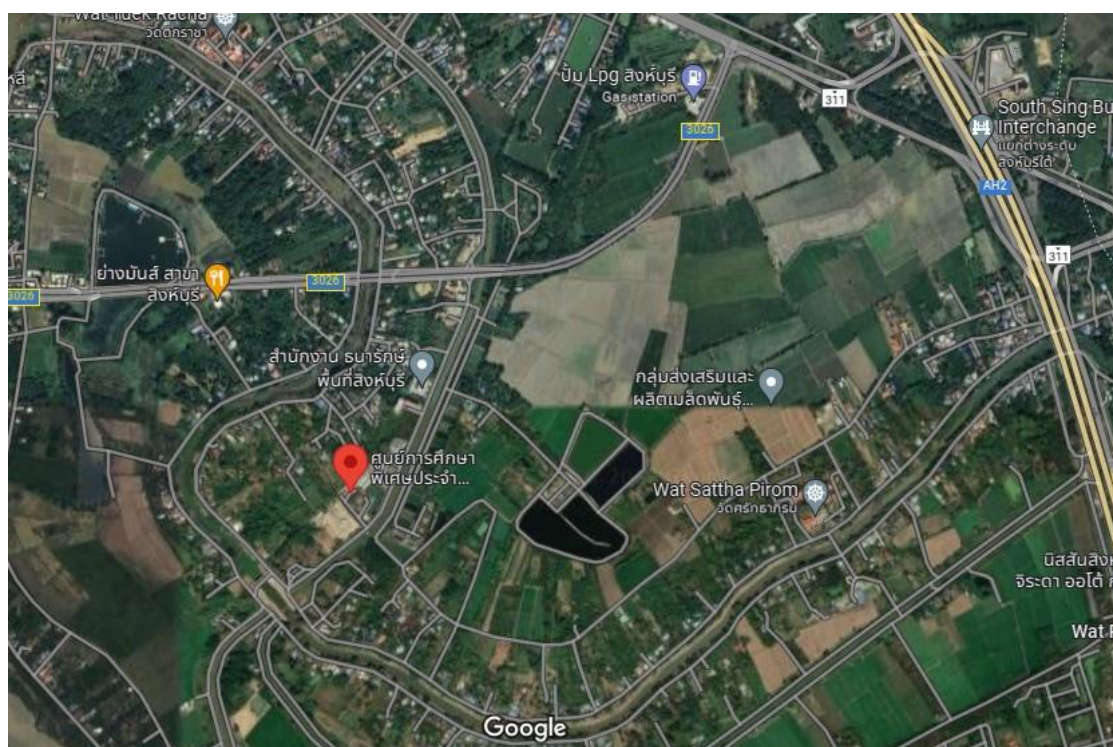
ปี พ.ศ. ๒๕๔๓ ศูนย์การศึกษาพิเศษประจำจังหวัดสิงห์บุรี ตั้งอยู่ (ภายใน) โรงเรียนอินทร์บุรี ตำบลอินทร์บุรี อำเภออินทร์บุรี โดยใช้สถานที่ทำการและการบริการผู้พิการ ซึ่งได้ขยายการให้บริการเพิ่มขึ้นจึงได้รับความอนุเคราะห์ให้ใช้สถานที่เพิ่มเติมจากนายปราโมทย์ วุฒิวิญานันท์ ผู้อำนวยการโรงเรียนอินทร์บุรี (พ.ศ.๒๕๔๔)

ปี พ.ศ. ๒๕๔๕ จังหวัดสิงห์บุรี ได้ประสบอุทกภัยทำให้ศูนย์ฯ ไม่สะดวกในการให้บริการช่วยเหลือผู้พิการ โดยได้รับความอนุเคราะห์สถานที่ทำการ ตั้งอยู่ (ภายใน) โรงเรียนสิงห์บุรี ตำบลบางมัญ อำเภอเมือง โดยใช้สถานที่ทำการของสำนักงานสามัญศึกษาจังหวัดสิงห์บุรีเป็นการชั่วคราว และขณะเดียวกัน ได้รับความอนุเคราะห์ จากผู้อำนวยการสามัญศึกษาจังหวัดสิงห์บุรี (นายมงคลธ บัวประทุม) ดำเนินการประสานขอใช้สถานที่ อาคารศึกษาธิการจังหวัดหลังเดิมซึ่งเป็นอาคารไม้ ยกพื้นสูง ๑ ชั้น เป็นสถานที่ทำการของศูนย์การศึกษาพิเศษประจำจังหวัดสิงห์บุรี

ปี พ.ศ. ๒๕๔๖ ผู้อำนวยการศูนย์การศึกษาพิเศษประจำจังหวัดสิงห์บุรี (นายวรทัศน์ รุ่งเรือง) ได้ประสานขอใช้ที่ราชพัสดุภายในเขตจังหวัดสิงห์บุรี เพื่อดำเนินการจัดตั้งเป็นสถานที่ทำการ โดยความร่วมมือจาก ธารักษ์จังหวัดสิงห์บุรี (ร.ต.ฉวีียง จินาพันธ์) และผู้อำนวยการสามัญศึกษาจังหวัดสิงห์บุรี (นายมงคลธ บัวประทุม) ได้ดำเนินการเจรจาทางสำนักงานประมงน้ำจืดจังหวัดสิงห์บุรี เพื่อขอความอนุเคราะห์พื้นที่ที่ได้ครอบครองและไม่ได้ใช้ประโยชน์ จำนวน ๔๓ ไร่เศษ คืนให้กับทางธารักษ์จังหวัดสิงห์บุรี โดยทางศูนย์ฯ ได้ดำเนินการขออนุญาตใช้พื้นที่ จำนวน ๘ ไร่ ๒ งาน ๑๐ ตารางวา จากแปลงดังกล่าวข้างต้น จนกระทั่งปี พ.ศ.๒๕๔๙ ธารักษ์พื้นที่จังหวัดสิงห์บุรี ได้อนุญาตให้ศูนย์ฯ ใช้ที่ราชพัสดุแปลงข้างต้น เป็นสถานที่ก่อสร้างที่ทำการ จนมีการพัฒนาให้บริการแก่คนพิการของจังหวัดสิงห์บุรีจนถึงปัจจุบัน

ศูนย์การศึกษาพิเศษประจำจังหวัดสิงห์บุรี สังกัดสำนักบริหารงานการศึกษาพิเศษ สำนักงานคณะกรรมการการศึกษาขั้นพื้นฐาน กระทรวงศึกษาธิการ มีนายวรทัศน์ รุ่งเรือง ดำรงตำแหน่ง ผู้อำนวยการศูนย์การศึกษาพิเศษประจำจังหวัดสิงห์บุรี ตั้งอยู่ที่ ๕๕/๑ หมู่ ๔ ตำบลม่วงหมี่ อำเภอเมือง จังหวัดสิงห์บุรี ๑๖๐๐๐ โทรศัพท์ ๐ ๓๖๕๕ ๑๑๐๕ โทรสาร ๐ ๓๖๕๕ ๑๑๐๖ email : psecsingburio๕@gmail.com

### แผนที่ศูนย์การศึกษาพิเศษประจำจังหวัดสิงห์บุรี





## บทบาทหน้าที่หลัก

ตามพระราชบัญญัติการจัดการศึกษาสำหรับคนพิการ พ.ศ.๒๕๕๑ (ราชกิจจานุเบกษาเล่มที่ ๑๒๕ ตอนที่ ๒๘ ก วันที่ ๕ กุมภาพันธ์ ๒๕๕๑ หน้าที่ ๒) กำหนดให้ศูนย์การศึกษาพิเศษจัดการศึกษานอกระบบ หรือตามอัธยาศัยแก่คนพิการ ตั้งแต่แรกเกิดหรือแรกพบความพิการจนตลอดชีวิตและจัดการศึกษาอบรมแก่ ผู้ดูแลคนพิการ ครู บุคลากรและชุมชน รวมทั้งการจัดสื่อ เทคโนโลยีสิ่งอำนวยความสะดวก บริการ และความช่วยเหลืออื่นใด ตลอดจนปฏิบัติหน้าที่อื่นตามที่กำหนดในประกาศกระทรวง

บทบาทที่ ๑ จัดและส่งเสริม สนับสนุนการศึกษาในลักษณะศูนย์บริการช่วยเหลือระยะแรกเริ่ม (Early Intervention : EI) และเตรียมความพร้อมของคนพิการ เพื่อเข้าสู่ศูนย์พัฒนาเด็กเล็ก โรงเรียนอนุบาล โรงเรียนเรียนร่วม โรงเรียนเฉพาะความพิการ ศูนย์การเรียนเฉพาะความพิการและหน่วยงานที่เกี่ยวข้อง เป็นต้น

บทบาทที่ ๒ พัฒนา และฝึกอบรมผู้ดูแลคนพิการ บุคลากรที่จัดการศึกษาสำหรับคนพิการ

บทบาทที่ ๓ จัดระบบและส่งเสริม สนับสนุนการจัดทำแผนการจัดการศึกษาเฉพาะบุคคล (Individualized Education Program : IEP) สิ่งอำนวยความสะดวกสื่อ บริการ และความช่วยเหลืออื่นใดทางการศึกษาสำหรับคนพิการ

บทบาทที่ ๔ จัดระบบบริการช่วงเชื่อมต่อสำหรับคนพิการ (Transitional Services)

บทบาทที่ ๕ ให้บริการฟื้นฟูสมรรถภาพคนพิการโดยครอบครัวและชุมชนด้วยกระบวนการทางการศึกษา

บทบาทที่ ๖ เป็นศูนย์ข้อมูล รวมทั้งจัดระบบข้อมูลสารสนเทศด้านการศึกษาสำหรับคนพิการ

บทบาทที่ ๗ จัดระบบสนับสนุนการจัดการเรียนร่วม และประสานงานการจัดการศึกษาสำหรับคนพิการในจังหวัด

บทบาทที่ ๘ ภาระหน้าที่อื่นตามที่กฎหมายกำหนดหรือตามที่ได้รับมอบ

## ประเภทการให้บริการทางการศึกษา

๑) การให้บริการที่ศูนย์การศึกษาพิเศษ แบบไป-กลับ

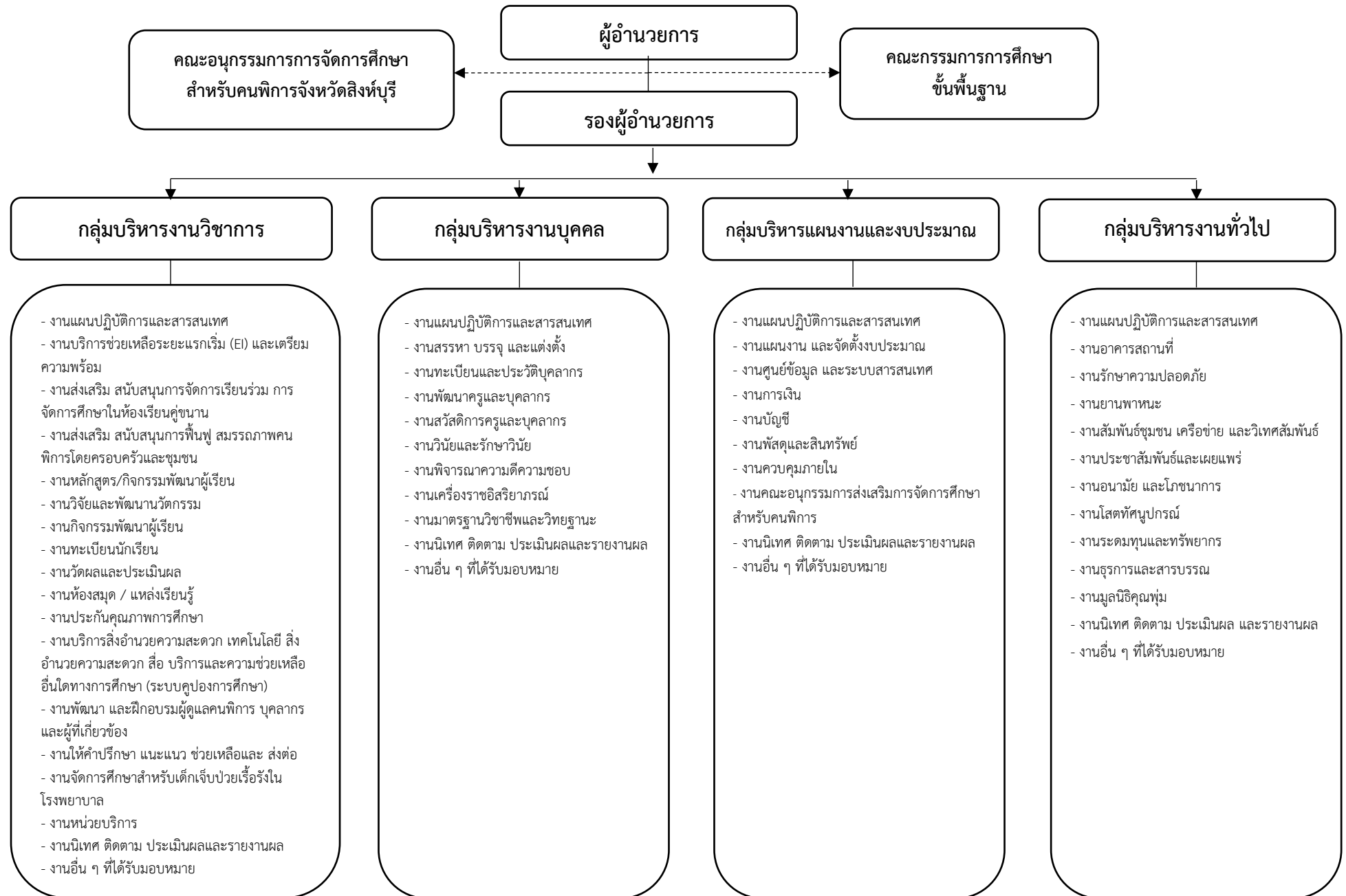
๒) การให้บริการที่หน่วยบริการ

๓) การให้บริการที่บ้าน

ปัจจุบันศูนย์การศึกษาพิเศษประจำจังหวัดสิงห์บุรี มีพื้นที่ให้บริการ ๖ อำเภอ ได้แก่ อำเภอเมืองสิงห์บุรี อำเภออินทร์บุรี อำเภอพรหมบุรี อำเภอบางระจัน อำเภอท่าช้าง และอำเภอดำรงราษฎร์ และมีหน่วยบริการอำเภอ ๕ หน่วย ได้แก่

๑. หน่วยบริการอินทร์บุรี
๒. หน่วยบริการพรหมบุรี
๓. หน่วยบริการบางระจัน
๔. หน่วยบริการท่าช้าง
๕. หน่วยบริการค่ายบางระจัน

## โครงสร้างการบริหาร ศูนย์การศึกษาพิเศษประจำจังหวัดสิงห์บุรี



**ปรัชญา**

คุณธรรม เสริมสร้างคุณภาพชีวิต

**วิสัยทัศน์**

เป็นศูนย์ให้บริการคนพิการตามมาตรฐาน บุคลากรมีคุณภาพในการพัฒนาคนพิการโดยการมีส่วนร่วม  
ของทุกภาคส่วน

**อัตลักษณ์นักเรียน**

ผู้เรียนสะอาด มีพัฒนาการดี

**เอกลักษณ์ศูนย์การศึกษาพิเศษประจำจังหวัดสิงห์บุรี**

บรรยากาศร่มรื่น เน้นคุณธรรม

**คุณธรรมอัตลักษณ์**

รับผิดชอบ วินัย จิตอา

ตารางที่ ๒ แสดงวิสัยทัศน์ พันธกิจ เป้าหมาย และ กลยุทธ์ ศูนย์การศึกษาพิเศษประจำจังหวัดสิงห์บุรี

วิสัยทัศน์	พันธกิจ	เป้าหมาย	กลยุทธ์
<p>เป็นศูนย์ให้บริการคนพิการตามมาตรฐาน บุคลากรมีคุณภาพในการพัฒนาคนพิการ โดยการมีส่วนร่วมของทุกภาคส่วน</p>	<p>๑. ส่งเสริม สนับสนุน ให้บริการคนพิการให้มีคุณภาพตามมาตรฐานการศึกษา</p> <p>๒. พัฒนาบุคลากรทางการศึกษาให้มีคุณภาพการจัดการศึกษาตามมาตรฐาน</p> <p>๓. พัฒนาแหล่งเรียนรู้ให้เอื้อต่อการพัฒนาศักยภาพคนพิการ</p> <p>๔. ส่งเสริม สนับสนุนความร่วมมือทุกภาคส่วนให้มีส่วนร่วมในการพัฒนาศักยภาพของคนพิการทุกด้าน</p>	<p>๑. คนพิการได้รับการช่วยเหลือฟื้นฟู ระยะแรกเริ่ม เตรียมความพร้อมอย่างมีคุณภาพ</p> <p>๒. บุคลากรของศูนย์การศึกษาพิเศษมีคุณภาพในการพัฒนาศักยภาพของคนพิการ</p> <p>๓. ศูนย์การศึกษาพิเศษมีการบริหารจัดการที่มีประสิทธิภาพ และเครือข่ายที่เข้มแข็ง</p> <p>๔. ศูนย์การศึกษาพิเศษเป็นสังคมแห่งการเรียนรู้</p>	<p>กลยุทธ์ที่ ๑ พัฒนาคนพิการทุกประเภทให้มีพัฒนาการเต็มตามศักยภาพของคนพิการ เป็นรายบุคคล</p> <p>กลยุทธ์ที่ ๒ พัฒนาบุคลากรทางการศึกษาในการปฏิบัติงานตามบทบาทหน้าที่อย่างมีประสิทธิภาพและเกิดประสิทธิผล</p> <p>กลยุทธ์ที่ ๓ พัฒนาการบริหารจัดการโดยการมีส่วนร่วมอย่างมีประสิทธิภาพ</p> <p>กลยุทธ์ที่ ๔ ศูนย์การศึกษาพิเศษมีการจัดทำหลักสูตรการจัดกิจกรรมพัฒนาผู้เรียน และส่งเสริมทักษะชีวิตในการอยู่ร่วมกับสังคม</p> <p>กลยุทธ์ที่ ๕ พัฒนาศูนย์การศึกษาพิเศษให้เป็นสังคมแห่งการเรียนรู้ และศูนย์การให้บริการที่หลากหลาย</p> <p>กลยุทธ์ที่ ๖ ศูนย์การศึกษาพิเศษมีระบบการประกันคุณภาพตามมาตรฐานการศึกษา</p>

## ๒. ข้อมูลผู้บริหาร

### ๒.๑ ผู้อำนวยการศูนย์การศึกษาพิเศษประจำจังหวัดสิงห์บุรี



ชื่อ - สกุล นายวรทัศน์ รุ่งเรือง  
 วุฒิการศึกษาสูงสุด ปริญญาโท สาขา รัฐศาสตร์  
 ดำรงตำแหน่งที่ ศูนย์การศึกษาพิเศษประจำจังหวัดสิงห์บุรี  
 ตั้งแต่วันที่ ๑ เมษายน ๒๕๔๖ จนถึงปัจจุบัน เป็นเวลา ๑๙ ปี

๒.๒ รองผู้อำนวยการศูนย์การศึกษาพิเศษประจำจังหวัดสิงห์บุรี จำนวน ๑ คน ได้แก่



ชื่อ - สกุล นางสาวศิลาพันธุ์ คันธานุรักษ์  
 วุฒิการศึกษาสูงสุด ปริญญาโท สาขาการบริหารการศึกษา  
 ดำรงตำแหน่งที่ ศูนย์การศึกษาพิเศษประจำจังหวัดสิงห์บุรี  
 ตั้งแต่วันที่ ๕ ตุลาคม ๒๕๖๕ จนถึงปัจจุบัน เป็นเวลา ๑ ปี ๘ เดือน

๓. ข้อมูลนักเรียนศูนย์การศึกษาพิเศษประจำจังหวัดสิงห์บุรี และที่ศูนย์การศึกษาพิเศษ ประจำจังหวัดสิงห์บุรีให้บริการ (ณ วันที่ ๓๑ มีนาคม ๒๕๖๕)

๓.๑ จำนวนนักเรียนทั้งหมด ๑๐๔ คน

๓.๒ จำนวนนักเรียนศูนย์การศึกษาพิเศษประจำจังหวัดสิงห์บุรี จำแนกตามประเภทความพิการ

ตารางที่ ๓ แสดงจำนวนนักเรียนศูนย์การศึกษาพิเศษประจำจังหวัดสิงห์บุรี จำแนกตามประเภทความพิการ

ที่	ประเภทความพิการ	จำนวน/คน (ที่รับบริการที่ ศูนย์ฯ)		รวม	จำนวน/คน (ที่รับบริการที่บ้าน)		รวม	รวม ๒ กลุ่ม
		ชาย	หญิง		ชาย	หญิง		
๑	บุคคลที่มีความบกพร่องทางการเห็น	-	-	-	-	๑	๑	๑
๒	บุคคลที่มีความบกพร่องทางการได้ยิน	๑	๑	๒	๑	๑	๒	๔
๓	บุคคลที่มีความบกพร่องทางสติปัญญา	๑๒	๖	๑๘	๕	๔	๙	๒๗
๔	บุคคลที่มีความบกพร่องทางร่างกายหรือการเคลื่อนไหวหรือสุขภาพ	๕	๔	๙	๓	๒	๕	๑๔
๕	บุคคลที่มีความบกพร่องทางการเรียนรู้	๓	๑	๔	-	-	-	๔
๖	บุคคลที่มีความบกพร่องทางการพูดและภาษา	-	-	-	-	-	-	๐
๗	บุคคลที่มีความบกพร่องทางพฤติกรรมหรืออารมณ์	๑	๒	๓	-	-	-	๓
๘	บุคคลออทิสติก	๑๑	-	๑๑	๓	๑	๔	๑๕
๙	บุคคลพิการซ้อน	๑๖	๙	๒๕	๘	๗	๑๕	๓๙
รวม		๔๘	๒๒	๗๐	๒๐	๑๖	๓๕	๑๐๕

หมายเหตุ นักเรียนจำแนกตามประเภทความพิการ หมายถึง นักเรียนพิการที่รับบริการในศูนย์การศึกษาพิเศษ ที่หน่วยบริการ และรับบริการที่บ้าน

จากตารางที่ ๓ พบว่า นักเรียนศูนย์การศึกษาพิเศษประจำจังหวัดสิงห์บุรี จำแนกตามประเภทความพิการ มีจำนวน ๑๑๑ คน แบ่งเป็น ๑) บุคคลที่มีความบกพร่องทางการเห็น จำนวน ๑ คน บุคคลที่มีความบกพร่องทางการได้ยิน จำนวน ๔ คน บุคคลที่มีความบกพร่องทางสติปัญญา จำนวน ๒๗ คน บุคคลที่มีความบกพร่องทางร่างกายหรือการเคลื่อนไหวหรือสุขภาพ จำนวน ๑๔ คน บุคคลที่มีความบกพร่องทางการเรียนรู้ จำนวน ๔ คน บุคคลที่มีความบกพร่องทางพฤติกรรมหรืออารมณ์ จำนวน ๓ คน บุคคลออทิสติก จำนวน ๑๕ คน และบุคคลพิการซ้อน จำนวน ๓๙ คน

๓.๓ จำนวนนักเรียนจำแนกตามกลุ่มเป้าหมายบริการสาธารณะรวมทั้งสิ้น ๑๐๔ คน

ตารางที่ ๔ แสดงจำนวนนักเรียนจำแนกตามกลุ่มเป้าหมายบริการสาธารณะรวมทั้งสิ้น ๑๐๔ คน

ที่	กลุ่มเป้าหมายบริการสาธารณะ	จำนวน/คน		รวม/ คน
		ชาย	หญิง	
๑	นักเรียนรับบริการในศูนย์การศึกษาพิเศษประจำจังหวัดสิงห์บุรี	๒๔	๖	๓๐
๒	นักเรียนหน่วยบริการ จำนวน ๕ หน่วย	๒๕	๑๗	๔๒
๓	นักเรียนรับบริการที่บ้าน	๑๗	๑๕	๓๒
รวม		๖๖	๓๘	๑๐๔

จากตารางที่ ๔ พบว่า นักเรียนจำแนกตามกลุ่มเป้าหมายบริการสาธารณะรวมทั้งสิ้น ๑๐๔ คน แบ่งเป็น นักเรียนรับบริการในศูนย์การศึกษาพิเศษประจำจังหวัดสิงห์บุรี จำนวน ๓๐ คน นักเรียนหน่วยบริการ จำนวน ๕ หน่วย จำนวน ๔๒ คน และนักเรียนรับบริการที่บ้าน จำนวน ๓๒ คน

๓.๔ ข้อมูลจำนวนนักเรียนที่ไม่ใช่ นักเรียน ศูนย์การศึกษาพิเศษประจำจังหวัดสิงห์บุรีที่ศูนย์การศึกษาพิเศษประจำจังหวัดสิงห์บุรีให้บริการ ในปีการศึกษา ๒๕๖๔

ตารางที่ ๕ แสดงจำนวนนักเรียนที่ไม่ใช่ นักเรียนศูนย์การศึกษาพิเศษประจำจังหวัดสิงห์บุรี ที่ศูนย์การศึกษาพิเศษประจำจังหวัดสิงห์บุรีให้บริการ ในปีการศึกษา ๒๕๖๔

ที่	รายการ (สถานที่/สถานศึกษา)	จำนวนนักเรียน/คน			จำนวนนักเรียน/ จำนวนที่ศูนย์ฯ ให้บริการ
		ชาย	หญิง	รวม/คน	
๑	ห้องเรียนเจ็บป่วยเรื้อรังในโรงพยาบาล	๕๑	๔๑	๙๒	๙๒
๒	ห้องเรียนคู่ขนานบุคคลออทิสติก จำนวน ๑ โรงเรียน	๒	๒	๔	๔
๓	โรงเรียนจัดการเรียนรวม (สังกัด สพฐ.)	-	-	-	-
รวม		๕๓	๔๓	๙๖	๙๖

จากตารางที่ ๕ พบว่า จำนวนนักเรียนที่ไม่ใช่ นักเรียน ศูนย์การศึกษาพิเศษประจำจังหวัดสิงห์บุรี ที่ศูนย์การศึกษาพิเศษประจำจังหวัดสิงห์บุรีให้บริการ ในปีการศึกษา ๒๕๖๔ รวมทั้งหมด จำนวน ๙๖ คน แบ่งเป็นนักเรียนที่รับบริการกับห้องเรียนเจ็บป่วยเรื้อรังในโรงพยาบาล จำนวน ๙๒ คน นักเรียนที่รับบริการกับห้องเรียนคู่ขนานบุคคลออทิสติก จำนวน ๑ โรงเรียน รวม ๔ คน และนักเรียนที่รับบริการกับโรงเรียนจัดการเรียนรวม (สังกัด สพฐ.) จำนวน - คน

๓.๕ จำนวนนักเรียนที่ได้รับสิ่งอำนวยความสะดวก สื่อ บริการและความช่วยเหลืออื่นใดทางการศึกษาตามระบบป้องกันการศึกษ ในปีการศึกษา ๒๕๖๔

ตารางที่ ๖ แสดงจำนวนนักเรียนที่ได้รับสิ่งอำนวยความสะดวก สื่อ บริการและความช่วยเหลืออื่นใดทางการศึกษาตามระบบป้องกันการศึกษ ในปีการศึกษา ๒๕๖๔

ที่	สังกัด	จำนวนคน	จำนวนบาท
๑	สำนักงานคณะกรรมการการศึกษาขั้นพื้นฐาน	๒๘๒	๕๓๙,๒๒๖
๒	สำนักงานคณะกรรมการส่งเสริมการศึกษาเอกชน	๓๓	๖๕,๙๗๐
๓	สำนักงานส่งเสริมการศึกษานอกระบบและการศึกษาตามอัธยาศัย	๑๗	๓๓,๘๕๒

หมายเหตุ นักเรียนที่ได้รับสิ่งอำนวยความสะดวก สื่อ บริการและความช่วยเหลืออื่นใดทางการศึกษาตามระบบป้องกันการศึกษ หมายถึง นักเรียนพิการทุกคนในสังกัดเขตพื้นที่การศึกษาที่ศูนย์การศึกษาพิเศษให้บริการและได้รับบริการตามระบบป้องกันการศึกษ

จากตารางที่ ๖ พบว่า นักเรียนที่ได้รับสิ่งอำนวยความสะดวก สื่อ บริการและความช่วยเหลืออื่นใดทางการศึกษาตามระบบป้องกันการศึกษ ในปีการศึกษา ๒๕๖๔ แบ่งเป็น สังกัดสำนักงานคณะกรรมการการศึกษาขั้นพื้นฐาน จำนวน ๒๘๒ คน สังกัดสำนักงานคณะกรรมการส่งเสริมการศึกษาเอกชน ๓๓ คน และสำนักงานส่งเสริมการศึกษานอกระบบและการศึกษาตามอัธยาศัย ๑๗ คน

๓.๖ จำนวนนักเรียนของศูนย์การศึกษาพิเศษประจำจังหวัดสิงห์บุรีเข้าถึง และได้รับบริการสิ่งอำนวยความสะดวก สื่อ บริการและความช่วยเหลืออื่นใดทางการศึกษาจำนวน ๙๙ คน คิดเป็นร้อยละ ๘๙.๑๙

๓.๗ จำนวนนักเรียนของศูนย์การศึกษาพิเศษประจำจังหวัดสิงห์บุรีได้รับการช่วงเชื่อมต่อหรือการส่งต่อ ทั้งภายในและภายนอกสถานศึกษา จำนวน ๑๐ คน คิดเป็นร้อยละ ๑๐๐

๓.๘ จำนวนนักเรียนที่ได้รับบริการกิจกรรมศิลปะ ดนตรี และนันทนาการ ๑๑๑ คน คิดเป็นร้อยละ ๑๐๐

๓.๙ อัตราส่วนครูต่อผู้รับบริการ

ครู ๑ คน : นักเรียน ๔ คน

หมายเหตุ : นับเฉพาะครูที่ให้บริการนักเรียนที่รับบริการในศูนย์การศึกษาพิเศษ หน่วยบริการของศูนย์การศึกษาพิเศษ และให้บริการที่บ้าน ต่อ จำนวนนักเรียนทั้งหมด (เศษปัดทิ้ง ใช้เกณฑ์ ๑ : ๔ อย่างน้อย)

๓.๑๐ การส่งเสริมการจัดศูนย์การเรียนรู้เฉพาะความพิการ/การฟื้นฟูสมรรถภาพคนพิการโดยครอบครัวและชุมชนด้วยกระบวนการทางการศึกษา (CBR) จำนวน ๖ อำเภอ ๔๗ จุด



#### ๔. ข้อมูลครูและบุคลากร (ณ วันที่ ๓๑ มีนาคม ๒๕๖๕)

ตารางที่ ๗ แสดงจำนวนบุคลากรแยกตามประเภทบุคลากร ศูนย์การศึกษาพิเศษประจำจังหวัดสิงห์บุรีในปีการศึกษา ๒๕๖๔

ที่	ข้อมูลครูและบุคลากร	จำนวน (คน)	ชาย (คน)	หญิง (คน)	วุฒิ ป.เอก (คน)	วุฒิ ป.โท (คน)	วุฒิ ป.ตรี (คน)	ต่ำกว่า วุฒิ ป.ตรี
๑	ข้าราชการครู (รวม ผอ. )	๑๙	๓	๑๖	-	๕	๑๔	-
๒	พนักงานราชการ	๗	๒	๕	-	-	๗	-
๓	ครูอัตราจ้าง	๓	๑	๒	-	-	๓	-
๔	พนักงานธุรการ	๑	-	๑	-	-	๑	-
๕	พี่เลี้ยงเด็กพิการ	๑๕	๕	๑๐	-	-	๕	๑๑
๖	แม่ครัว	๑	-	๑	-	-	-	๑
๗	ยาม	๑	๑	-	-	-	-	๑
๘	คนงาน	๑	-	๑	-	-	-	๑
๙	ภารโรง	๑	๑	-	-	-	-	๑
	<b>รวมจำนวนทั้งสิ้น</b>	<b>๔๙</b>	<b>๑๓</b>	<b>๓๖</b>	<b>-</b>	<b>๕</b>	<b>๒๙</b>	<b>๑๕</b>

จากตารางที่ ๗ พบว่า บุคลากรรวมของศูนย์การศึกษาพิเศษประจำจังหวัดสิงห์บุรีมีจำนวนทั้งหมด ๔๙ คน แบ่งเป็น ข้าราชการครู (รวม ผอ. ) จำนวน ๑๙ คน พนักงานราชการ จำนวน ๗ คน ครูอัตราจ้าง จำนวน ๓ คน พนักงานธุรการ เพศหญิงจำนวน ๑ คน พี่เลี้ยงเด็กพิการ จำนวน ๑๕ คน แม่ครัว จำนวน ๑ คน ยาม จำนวน ๑ คน คนงาน จำนวน ๑ คน และภารโรง จำนวน ๑ คน

## ๕. ข้อมูลอาคารสถานที่ (ข้อมูลด้านอาคารเรียน อาคารประกอบ และสิ่งก่อสร้างอื่น)

ตารางที่ ๘ แสดงข้อมูลอาคารสถานที่ (ข้อมูลด้านอาคารเรียน อาคารประกอบ และสิ่งก่อสร้างอื่น)

ที่	รายการ	ควรมี	มี	ขาด	เกิน
๑	อาคารศูนย์การศึกษาพิเศษประจำจังหวัดสิงห์บุรี 1 (แบบประหยัด)	-	๑	-	-
๒	อาคารศูนย์การศึกษาพิเศษประจำจังหวัดสิงห์บุรี 2 (แบบประหยัด)	-	๑	-	-
๓	บ้านพักครูแบบแฟลต 8 ยูนิค	๑	๑	-	-
๔	อาคารโรงหุงต้ม	๑	๑	-	-
๕	ห้องน้ำสำหรับบุคคลปกติ	-	๑	-	-
๖	อาคารพยาบาล	๑	๑	-	-
๗	โรงจอดรถ 1	-	๑	-	-
๘	อาคารรับ-ส่งผู้เรียน	-	๑	-	-
๙	โรงจอดรถ 2	-	๑	-	-
๑๐	ห้องส้วม	๒	๒	-	-
๑๑	โรงอาบน้ำเพื่อคนพิการ พร้อมสิ่งอำนวยความสะดวก ราวจับ	-	๑	-	-
๑๒	อาคารเอนกประสงค์ 1	-	๑	-	-
๑๓	อาคารเอนกประสงค์ 2	-	๑	-	-
๑๔	หอพระพุทธรูป	-	๑	-	-
๑๕	บ้านพักผู้บริหาร	-	๑	-	-

จากตารางที่ ๘ พบว่า ศูนย์การศึกษาพิเศษประจำจังหวัดสิงห์บุรี มีอาคารและสิ่งปลูกสร้างเพียงพอต่อความจำเป็นพื้นฐาน และหากได้รับการจัดสรรอาคารและสิ่งปลูกสร้างเพิ่มเติมก็จะให้การอำนวยความสะดวกด้านต่างๆ มีประสิทธิภาพมากยิ่งขึ้น

## ๖. ข้อมูลงบประมาณ

ตารางที่ ๙ แสดงข้อมูลพื้นฐานในการบริหารงบประมาณ ปีงบประมาณ ๒๕๖๔

รายรับ	จำนวน/บาท	รายจ่าย	จำนวน/บาท
เงินงบประมาณ		เงินงบประมาณ	
- งบบุคลากร	๑,๖๒๐,๙๐๐.๐๐	- งบบุคลากร	๑,๖๑๘,๒๒๐.๐๐
- งบดำเนินงาน	๒,๗๙๐,๙๓๒.๐๐	- งบดำเนินงาน	๒,๗๙๐,๙๓๒.๙๗
- งบอุดหนุน	๑,๒๓๑,๘๐๐.๐๐	- งบอุดหนุน	๑,๒๓๑,๘๐๐.๐๐
- งบลงทุน	๓๓๗,๖๐๐.๐๐	- งบลงทุน	๓๓๗,๖๐๐.๐๐
- เงินโครงการคืบคลาน	๑,๙๘๗,๙๐๐.๐๐	- เงินโครงการคืบคลาน	๑,๙๘๗,๙๐๐.๐๐
เงินนอกงบประมาณ(เงินฝากคลัง)	๑๗๙,๒๙๑.๐๐	เงินนอกงบประมาณ(เงินฝากคลัง)	๑๗๙,๒๙๑.๐๐
เงินอื่นๆ..เงินกันไว้เบิกเหลือมปี	๐.๐๐	เงินอื่นๆ..เงินกันไว้เบิกเหลือมปี	๐.๐๐
เงินอื่นๆ,,,มูลนิธิคุณพุ่ม	๕๐๐,๐๐๐.๐๐	เงินอื่นๆ...	๕๐๐,๐๐๐.๐๐
		- งบกลาง	
รวมรายรับ	๘,๖๔๘,๔๒๓.๐๐	รวมรายจ่าย	๘,๖๔๘,๔๒๒.๙๗

จากตารางที่ ๙ พบว่า ข้อมูลพื้นฐานในการบริหารงบประมาณ ปีงบประมาณ ๒๕๖๔ มีรายรับรวม ๘,๖๔๘,๔๒๓.๐๐ และมีรายจ่ายรวม ๘,๖๔๘,๔๒๒.๙๗ ผลการเบิกจ่ายเงินประจำปีงบประมาณ ๒๕๖๔ คิดเป็นร้อยละ ๙๙.๙๙ จากงบประมาณทั้งหมด

## ๗. ข้อมูลสภาพชุมชนโดยรวม

### ๗.๑ สภาพพื้นที่การให้บริการของศูนย์การศึกษาพิเศษประจำจังหวัดสิงห์บุรี

สภาพแวดล้อมในชุมชนรอบบริเวณศูนย์การศึกษาพิเศษ มีลักษณะเป็นชุมชนชนบท มีประชากรประมาณ ๒๐๔,๕๒๖ คน (ข้อมูล ณ ธันวาคม ๒๕๖๔) บริเวณใกล้เคียงรอบศูนย์การศึกษาพิเศษได้แก่ องค์การบริหารส่วนตำบลม่วงหมี่ อาชีพหลักของชุมชนคือ เกษตรกรรม ส่วนใหญ่นับถือศาสนาพุทธ ประเพณีศิลปวัฒนธรรมท้องถิ่นที่เป็นที่รู้จักโดยทั่วไปคือ อนุสาวรีย์วีรชนค่ายบางระจัน ,เครื่องปั้นดินเผาแม่น้ำน้อย ,งานประเพณีกำฟ้า

### ๗.๒ ลักษณะภูมิศาสตร์ภูมิประเทศ

จังหวัดสิงห์บุรี มี ๖ อำเภอ ลักษณะภูมิศาสตร์เป็นพื้นที่ราบลุ่มติดกับแม่น้ำหลายสาย ได้แก่ แม่น้ำเจ้าพระยา แม่น้ำลพบุรี แม่น้ำน้อย จำนวนประชากร ๓๑๕,๙๘๙ คน จำนวนคนพิการที่จดทะเบียนแล้วจำนวน ๓,๑๒๘ คน

### ๗.๓ ผู้ปกครอง

ผู้ปกครองส่วนใหญ่ จบการศึกษาระดับมัธยมศึกษาปีที่ ๖ อาชีพหลัก คือ เกษตรกรรม ส่วนใหญ่นับถือศาสนาพุทธ ฐานะทางเศรษฐกิจ/รายได้โดยเฉลี่ยต่อครอบครัวต่อปี ๕๐,๐๐๐ บาท จำนวนคนเฉลี่ยต่อครอบครัว ๔ คน

### ๗.๔ โอกาสและข้อจำกัดของศูนย์การศึกษาพิเศษประจำจังหวัดสิงห์บุรี

**โอกาส** ศูนย์การศึกษาพิเศษประจำจังหวัดสิงห์บุรีตั้งอยู่ใกล้แหล่งชุมชน วัด องค์การบริหารส่วนตำบล หน่วยงานราชการต่าง ๆ ได้รับการส่งเสริม สนับสนุนจากชุมชน ผู้นำชุมชน และหน่วยงานต่าง ๆ ในหลายด้าน และการมีส่วนร่วมในการพัฒนาการศึกษาอย่างต่อเนื่อง

**ข้อจำกัด** การคมนาคมไม่สะดวก เนื่องจากไม่มีรถประจำทางผ่าน ทำให้ผู้เรียนไม่สามารถมารับบริการได้อย่างสะดวก

# ผลการประเมินตนเอง

## ผลการประเมินตนเอง

มาตรฐานที่ ๑ คุณภาพของผู้เรียน

ปีการศึกษา ๒๕๖๔

- จำนวนนักเรียนที่รับการประเมิน จำนวน ๑๐๔ คน

## ผลการประเมินตนเอง

### ๑. มาตรฐาน

มาตรฐานที่ ๑ คุณภาพของผู้เรียน

### ๒. ระดับคุณภาพ

ระดับคุณภาพ ๕ แปลคุณภาพ ยอดเยี่ยม

### ๓. หลักฐานสนับสนุน

๓.๑ ในปีการศึกษา ๒๕๖๔ ศูนย์การศึกษาพิเศษประจำจังหวัดสิงห์บุรี มีการระบุเป้าหมายคุณภาพของผู้เรียน ดังนี้

มาตรฐาน	ประเด็นการพิจารณา/คำอธิบาย		ค่าเป้าหมายที่กำหนด	ผลการประเมินตนเอง
มาตรฐานที่ ๑ คุณภาพของผู้เรียน	๑.๑ ผลการพัฒนาผู้เรียน	๑) มีการพัฒนาผู้เรียนแต่ละบุคคลที่แสดงออกถึงความรู้ ความสามารถ ทักษะตามที่ระบุไว้ในแผนการจัดการศึกษาเฉพาะบุคคล หรือแผนการให้บริการช่วยเหลือเฉพาะครอบครัว	ยอดเยี่ยม (ร้อยละ ๘๘)	ยอดเยี่ยม (ร้อยละ ๘๘.๐๘)
		๒) มีความพร้อมสามารถเข้าสู่บริการช่วงเชื่อมต่อหรือการส่งต่อเข้าสู่การศึกษาในระดับที่สูงขึ้นหรือการอาชีพหรือการดำเนินชีวิตในสังคมได้ตามศักยภาพของแต่ละบุคคล	ยอดเยี่ยม (ร้อยละ ๘๘)	ยอดเยี่ยม (ร้อยละ ๑๐๐)
	๑.๒ คุณลักษณะที่พึงประสงค์ของผู้เรียน	๑.๒.๑ การมีคุณลักษณะอันพึงประสงค์ตามที่สถานศึกษากำหนด	ยอดเยี่ยม (ร้อยละ ๘๘)	ยอดเยี่ยม (ร้อยละ ๘๘.๐๘)
		๑.๒.๒ มีความภูมิใจในท้องถิ่น และความเป็นไทย ตามศักยภาพของผู้เรียนแต่ละบุคคล	ยอดเยี่ยม (ร้อยละ ๘๘)	ยอดเยี่ยม (ร้อยละ ๑๐๐)
สรุปผลการประเมินคุณภาพ			ยอดเยี่ยม	ยอดเยี่ยม

๓.๒ สรุปในปีการศึกษา ๒๕๖๔ ศูนย์การศึกษาพิเศษประจำจังหวัดสิงห์บุรี มีผลการพัฒนาผู้เรียนเป็นไปตามค่าเป้าหมายที่กำหนดไว้ ดังนี้

#### ๓.๒.๑ ผลการพัฒนาผู้เรียน

๓.๒.๑.๑ ผู้เรียนร้อยละ ๘๘.๐๘ แสดงออกถึงความรู้ ความสามารถ ทักษะตามที่ระบุไว้ในแผนการจัดการศึกษาเฉพาะบุคคล หรือแผนการให้บริการช่วยเหลือเฉพาะครอบครัว

สูง  เท่า  ต่ำกว่าค่าเป้าหมาย ที่กำหนดไว้

๓.๒.๑.๒ ผู้เรียนร้อยละ ๑๐๐ มีความพร้อมสามารถเข้าสู่บริการช่วงเชื่อมต่อทั้งภายใน และภายนอกศูนย์การศึกษาพิเศษ หรือการส่งต่อเข้าสู่การศึกษาในระดับที่สูงขึ้นหรือการอาชีพหรือการดำเนิน ชีวิตในสังคมได้ตามศักยภาพของแต่ละบุคคล

สูง  เท่า  ต่ำกว่าค่าเป้าหมาย ที่กำหนดไว้

๓.๒.๒ คุณลักษณะที่พึงประสงค์ของผู้เรียน

๓.๒.๒.๑ ผู้เรียนร้อยละ ๙๘.๐๘ มีคุณลักษณะอันพึงประสงค์ตามที่สถานศึกษากำหนด

สูง  เท่า  ต่ำกว่าค่าเป้าหมาย ที่กำหนดไว้

๓.๒.๒.๒ ผู้เรียนร้อยละ ๑๐๐ มีความภูมิใจในท้องถิ่น และความเป็นไทย ตามศักยภาพ ของผู้เรียนแต่ละบุคคล

สูง  เท่า  ต่ำกว่าค่าเป้าหมาย ที่กำหนดไว้

๓.๓ ผลการประเมินตนเอง มาตรฐานที่ ๑ คุณภาพของผู้เรียน ปีการศึกษา ๒๕๖๑ - ๒๕๖๔ เปรียบเทียบกับค่าเป้าหมาย

ตารางที่ ๑๐ แสดงผลการประเมินตนเอง มาตรฐานที่ ๑ คุณภาพของผู้เรียน ปีการศึกษา ๒๕๖๑ - ๒๕๖๔ เปรียบเทียบกับค่าเป้าหมาย

ปี การศึกษา	ค่า เป้าหมาย (ร้อยละ)	ผลการประเมินตนเอง									
		(๑) กำลัง พัฒนา		(๒) ปาน กลาง		(๓) ดี		(๔) ดีเลิศ		(๕) ยอดเยี่ยม	
		คน	ร้อยละ	คน	ร้อยละ	คน	ร้อยละ	คน	ร้อยละ	คน	ร้อยละ
๒๕๖๑	ยอดเยี่ยม	๔	๓.๖	๕	๔.๕	๑	๐.๙	๓	๒.๗	๙๘	๘๘.๑๙
๒๕๖๒	ยอดเยี่ยม	๔	๓.๔๒	๕	๔.๒๗	๒	๑.๗๑	๓	๒.๕๖	๑๐๓	๘๘.๐๓
๒๕๖๓	ยอดเยี่ยม	๑	๐.๙	๑	๐.๙	๘	๗.๒๑	๑๗	๑๔.๕๓	๘๔	๗๕.๖๘
๒๕๖๔	ยอดเยี่ยม	๒	๑.๙๒	-	-	-	-	-	-	๙๙	๙๘.๐๘

จากตารางที่ ๑๐ พบว่า

ผลการประเมินตนเอง มาตรฐานที่ ๑ คุณภาพของผู้เรียน จากการดำเนินงานที่สอดคล้องกับประเด็น ทั้ง ๒ ประเด็นพบว่า ผลการดำเนินงานเท่ากับค่าเป้าหมายที่วางไว้ คือ ระดับคุณภาพ ๕ แปลผลคุณภาพ ยอดเยี่ยม

ปีการศึกษา ๒๕๖๑



ผลการประเมินตนเอง มาตรฐานที่ ๑ คุณภาพของผู้เรียน จากการทำงานที่สอดคล้องกับประเด็น ทั้ง ๒ ประเด็นพบว่า ผลการดำเนินงานเท่ากับค่าเป้าหมายที่วางไว้ คือ ระดับคุณภาพ ๕ แปลผลคุณภาพ ยอดเยี่ยม

#### ปีการศึกษา ๒๕๖๒

ผลการประเมินตนเอง มาตรฐานที่ ๑ คุณภาพของผู้เรียน จากการทำงานที่สอดคล้องกับประเด็น ทั้ง ๒ ประเด็นพบว่า ผลการดำเนินงานเท่ากับค่าเป้าหมายที่วางไว้ คือ ระดับคุณภาพ ๕ แปลผลคุณภาพ ยอดเยี่ยม

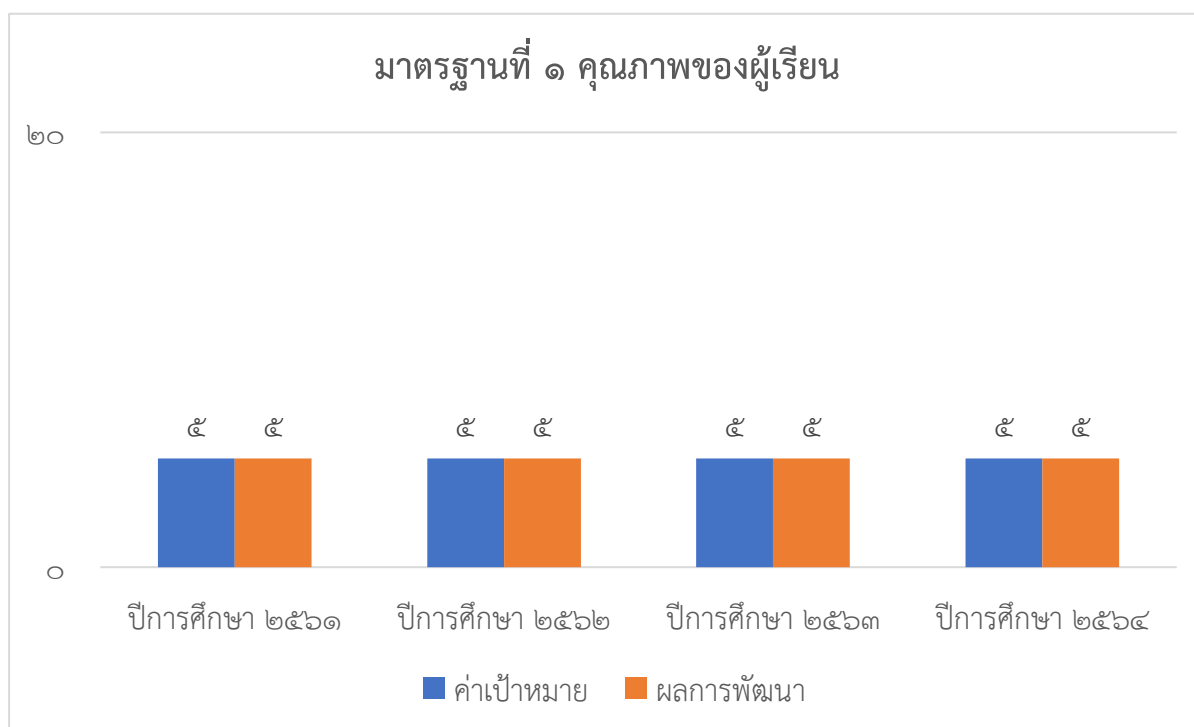
#### ปีการศึกษา ๒๕๖๓

ผลการประเมินตนเอง มาตรฐานที่ ๑ คุณภาพของผู้เรียน จากการทำงานที่สอดคล้องกับประเด็น ทั้ง ๒ ประเด็นพบว่า ผลการดำเนินงานเท่ากับค่าเป้าหมายที่วางไว้ คือ ระดับคุณภาพ ๕ แปลผลคุณภาพ ยอดเยี่ยม

#### และปีการศึกษา ๒๕๖๔

ผลการประเมินตนเอง มาตรฐานที่ ๑ คุณภาพของผู้เรียน จากการทำงานที่สอดคล้องกับประเด็น ทั้ง ๒ ประเด็นพบว่า ผลการดำเนินงานเท่ากับค่าเป้าหมายที่วางไว้ คือ ระดับคุณภาพ ๕ แปลผลคุณภาพ ยอดเยี่ยม

แผนภูมิแสดงผลการประเมินตนเอง มาตรฐานที่ ๑ คุณภาพของผู้เรียน ปีการศึกษา ๒๕๖๑ - ๒๕๖๔เปรียบเทียบกับค่าเป้าหมาย



#### ๔. วิธีการพัฒนามาตรฐานที่ ๑ คุณภาพของผู้เรียน ในปีการศึกษา ๒๕๖๔

ศูนย์การศึกษาพิเศษประจำจังหวัดสิงห์บุรี มีการพัฒนาผู้เรียน จนมีผลการประเมินตนเอง มาตรฐานที่ ๑ คุณภาพของผู้เรียน ระดับคุณภาพ ๕ แปลคุณภาพ ยอดเยี่ยม โดยมีการดำเนินการ ดังนี้

ศูนย์การศึกษาพิเศษประจำจังหวัดสิงห์บุรี ส่งเสริมคุณภาพผู้เรียนตามมาตรฐานการศึกษาและหลักสูตรสำหรับเด็กที่มีความต้องการจำเป็นพิเศษระยะแรกเริ่ม ศูนย์การศึกษาพิเศษประจำจังหวัดสิงห์บุรี พุทธศักราช ๒๕๖๔ โดยใช้กระบวนการพัฒนาที่หลากหลาย ส่งเสริมให้ผู้เรียนมีพัฒนาการด้านร่างกาย อารมณ์ สังคมและสติปัญญา มีสุขนิสัยที่ดี มีมารยาทที่ดี ยิ้ม ไหว้ ทักทาย ช่วยเหลือตนเองในการปฏิบัติกิจวัตร ประจำวันได้ตามศักยภาพของตน ปลุกฝังผู้เรียนให้รู้จักช่วยเหลือ แบ่งปัน ทำงานร่วมกับเพื่อนๆ กล้า แสดงออก ยิ้มแย้มแจ่มใส มีปฏิสัมพันธ์ที่ดีกับเพื่อนและผู้อื่นทั้งในและนอกห้องเรียน โดยครูจัดกิจกรรมการเรียนรู้การสอนตามแผนการจัดการศึกษาเฉพาะบุคคล (IEP) และแผนการสอนเฉพาะบุคคล (IIP) บูรณาการการเรียนรู้ร่วมกับกิจกรรมพัฒนาผู้เรียน ส่งเสริมให้ผู้เรียนมีพัฒนาการด้านสติปัญญา สื่อสารได้ รู้จักแก้ปัญหา ส่งเสริมให้ผู้เรียนมีความสนใจเรียนรู้สิ่งต่าง ๆ รอบตัว ให้ผู้เรียนได้ลงมือปฏิบัติด้วยตนเอง จัดกิจกรรมการเรียนรู้ในห้องเรียนเพื่อให้ผู้เรียนได้มีปฏิสัมพันธ์กับบุคคลภายนอก เรียนรู้ นอกสถานที่ แก้ปัญหาในสถานการณ์จริงได้อย่างเหมาะสม ส่งเสริมการแสดงศักยภาพและความสามารถโดยสนับสนุนให้ผู้เรียนเข้าร่วม กิจกรรมการแข่งขันทักษะทางวิชาการ และกิจกรรมการแข่งขันกีฬาในระดับต่าง ๆ นอกจากนี้ผู้เรียนยังได้รับ บริการฟื้นฟูสมรรถภาพตามความเหมาะสมของแต่ละบุคคลเพื่อส่งเสริมพัฒนาศักยภาพของผู้เรียนให้ครอบคลุมตามที่ระบุไว้ในแผนการจัดการศึกษาเฉพาะบุคคล และแผนการสอนเฉพาะบุคคล ช่วยเหลือเฉพาะ ครอบครัว เช่น กิจกรรมบำบัด กายภาพบำบัด ธาราบำบัด อาชาบำบัด และพัฒนาการพูดผ่านการฟัง

ในด้านการพัฒนาผู้เรียนเข้าสู่บริการช่วงเชื่อมต่อหรือการส่งต่อเข้าสู่การศึกษา ในระดับที่สูงขึ้นหรือ การอาชีพหรือการดำเนินชีวิตในสังคม มีจำนวนผู้เรียนที่ตั้งเป้าหมายส่งต่อตั้งแต่ต้นปีการศึกษา จำนวน ๑๐ คน ศูนย์การศึกษาพิเศษประจำจังหวัดสิงห์บุรี ได้ดำเนินการพัฒนาผู้เรียนให้มีความพร้อม สามารถเข้าสู่บริการ ช่วงเชื่อมต่อภายในตามความเหมาะสม ทั้งในโรงเรียนเรียนรวม โรงเรียนเฉพาะความพิการ สำนักงานส่งเสริม การจัดการศึกษานอกระบบและตามอัธยาศัย และส่งต่อด้านอาชีพ ตามศักยภาพและความต้องการจำเป็น พิเศษของแต่ละบุคคล ซึ่งส่งต่อผู้เรียนได้จำนวน ๑๐ คนตามเป้าหมาย คิดเป็นร้อยละ ๑๐๐

เพื่อให้ผู้เรียนมีคุณลักษณะที่พึงประสงค์ตามหลักสูตรของสถานศึกษา และตามอัตลักษณ์ที่กำหนดไว้ คือ ๑) รักชาติ ศาสน์ กษัตริย์ ๒) ซื่อสัตย์สุจริต ๓) มีวินัย ๔) ใฝ่เรียนรู้ ๕) อยู่อย่างพอเพียง ๖) มุ่งมั่นในการทำงาน ๗) รักความเป็นไทย ๘) มีจิตสาธารณะ โดยจัดกิจกรรมพัฒนาผู้เรียน เพื่อส่งเสริมศักยภาพผู้เรียนที่มีความหลากหลาย ได้แก่ กิจกรรมนันทนาการ กิจกรรมคุณธรรม กิจกรรมทัศนศึกษา กิจกรรมสื่อ เทคโนโลยี สารสนเทศสำหรับผู้เรียน และ กิจกรรมเสริมทักษะ

ส่งเสริมให้ผู้เรียนมีพัฒนาการด้านการร่างกาย แข็งแรง มีสุขภาวะที่ดี โดยจัดให้ผู้เรียนได้รับประทาน อาหารที่สะอาด ถูกสุขลักษณะ ปริมาณเหมาะสมตามวัย มีการจัดกิจกรรมตรวจสุขภาพให้กับผู้เรียน โดยได้รับความร่วมมือจากโรงพยาบาลส่งเสริมสุขภาพ ในการดูแลส่งเสริมสุขภาพอนามัยของผู้เรียน ตรวจวัดซั่งน้ำหนัก วัดส่วนสูง ภาคเรียนละ ๒ ครั้ง นอกจากนี้ยังมีการส่งเสริมความสามารถด้านกีฬา สนับสนุนให้เข้าร่วมการแข่งขันกีฬาสเปเชียลโอลิมปิกในระดับต่าง ๆ เพื่อให้ผู้เรียนได้แสดงความสามารถและกล้าแสดงออก เกิด ประสบการณ์ มีทักษะและทำกิจกรรมร่วมกับผู้อื่นได้ มีการปลุกฝังให้ผู้เรียนรู้จักประเพณีวัฒนธรรมในท้องถิ่น ให้ผู้เรียนอนุรักษ์วัฒนธรรมไทย รู้จักทดแทนบุญคุณ แสดงความรักและความกตัญญูที่มีต่อบิดา มารดา ครู

ผ่านกิจกรรมวันพ่อ วันแม่ วันไหว้ครู จัดกิจกรรมวันสำคัญทางชาติ เพื่อให้ผู้เรียนได้แสดงถึงการเทิดทูนสถาบันพระมหากษัตริย์ ส่งเสริมความภูมิใจในท้องถิ่นและความเป็นไทย โดยจัดกิจกรรมวันสำคัญตามประเพณีและพุทธศาสนา เช่น กิจกรรมวันเข้าพรรษา วันสงกรานต์ วันลอยกระทง ส่งเสริมพัฒนาการด้านอารมณ์ จิตใจ ปลุกฝังให้เด็กมีความซื่อสัตย์สุจริต ไม่เอาสิ่งของของผู้อื่น มีความอดทน มีความมั่นใจ กล้าพูด กล้าแสดงออก ยิ้มแย้มแจ่มใส มีการจัดกิจกรรมทางด้านศิลปะ ดนตรีให้ผู้เรียนได้วาดภาพ ระบายสี ร้องเล่นเต้นรำเพื่อสร้างจินตนาการและมีอารมณ์ผ่อนคลาย ให้ผู้เรียนได้ทำกิจกรรมด้วยความสนุกสนาน มีปฏิสัมพันธ์ที่ดีกับเพื่อนและผู้อื่นทั้งในและนอกห้องเรียน นอกจากนี้ยังส่งเสริมให้ผู้เรียนได้รู้จักและมีส่วนร่วมอนุรักษ์สิ่งแวดล้อม ผ่านกิจกรรมเรียนรู้ภูมิปัญญาท้องถิ่น โดยเรียนรู้เรียนรู้วัฒนธรรมประเพณีในท้องถิ่น การละเล่นไทย การแต่งกายด้วยชุดผ้าไทย เสริมสร้างประสบการณ์ตรงให้ผู้เรียนมีลักษณะนิสัยรับผิดชอบต่อสิ่งแวดล้อม รักความสะอาด และมีความสามารถในการดำรงชีวิตได้เต็มศักยภาพ โดยภาพรวมผู้เรียนส่วนใหญ่มีผลการประเมินคุณลักษณะที่พึงประสงค์เป็นไปตามที่สถานศึกษากำหนด

#### ๕. จุดเด่นมาตรฐานที่ ๑ คุณภาพของผู้เรียน ในปีการศึกษา ๒๕๖๔

๑) ผู้เรียนได้รับการจัดกิจกรรมการเรียนการสอนได้สอดคล้องกับสถานการณ์ปัจจุบันโดยใช้รูปแบบที่หลากหลายและต่อเนื่อง เช่น On-hand, On-demand เป็นต้น

๒) ผู้เรียนได้รับการพัฒนาด้านคุณธรรม จริยธรรม โดยความร่วมมือของผู้ปกครองในช่วงสถานการณ์การแพร่ระบาดของเชื้อไวรัสโคโรนา ๒๐๑๙

#### ๖. จุดที่ควรพัฒนามาตรฐานที่ ๑ คุณภาพของผู้เรียน ในปีการศึกษา ๒๕๖๔

๑) คิดค้น สร้างสรรค์ พัฒนานวัตกรรมที่เหมาะสมกับผู้เรียนแต่ละคน และสอดคล้องกับสถานการณ์ปัจจุบัน

#### ๗. แผนพัฒนาให้ได้มาตรฐานที่ ๑ คุณภาพของผู้เรียน ที่สูงขึ้น/ยั่งยืน ในปีการศึกษา ๒๕๖๕

๑) ปรับรูปแบบการจัดการเรียนรู้ให้สอดคล้องกับสถานการณ์ปัจจุบัน เพื่อให้ผู้เรียนได้รับการพัฒนาอย่างต่อเนื่อง

๒) พัฒนาสื่อ นวัตกรรมที่เข้ากับยุคเทคโนโลยี สร้างสรรค์ และสามารถพัฒนาความสามารถของผู้เรียนได้อย่างเต็มศักยภาพ

๘. ผลการพัฒนาผู้เรียนตามแผนการจัดการศึกษาเฉพาะบุคคล (Individualized Education Program : IEP) หรือ แผนการให้บริการช่วยเหลือเฉพาะครอบครัว (Individualized Family Service Plan : IFSP) ปีการศึกษา ๒๕๖๑ - ๒๕๖๔

ตารางที่ ๑๑ แสดงผลการพัฒนาผู้เรียนตามแผนการจัดการศึกษาเฉพาะบุคคล (Individualized Education Program : IEP) หรือ แผนการให้บริการช่วยเหลือเฉพาะครอบครัว (Individualized Family Service Plan : IFSP) ปีการศึกษา ๒๕๖๑ - ๒๕๖๔

ปีการศึกษา	ค่าเป้าหมาย	ผลการประเมินตนเอง									
		(๑) กำลังพัฒนา		(๒) ปานกลาง		(๓) ดี		(๔) ดีเลิศ		(๕) ยอดเยี่ยม	
		คน	ร้อยละ	คน	ร้อยละ	คน	ร้อยละ	คน	ร้อยละ	คน	ร้อยละ
๒๕๖๑	ยอดเยี่ยม	๙	๘.๑	๗	๖.๓	-	-	-	-	๙๕	๘๕.๖
๒๕๖๒	ยอดเยี่ยม	๖	๕.๑	๑๐	๘.๖	-	-	-	-	๑๐๑	๘๖.๓
๒๕๖๓	ยอดเยี่ยม	๑	๐.๙	๑	๐.๙	-	-	๑	๐.๙	๑๐๘	๙๗.๓
๒๕๖๔	ยอดเยี่ยม	๒	๑.๙๒	-	-	-	-	-	-	๙๙	๙๘.๐๘

จากตารางที่ ๑๑ พบว่า

**ปีการศึกษา ๒๕๖๑**

ผลการพัฒนาผู้เรียน พบว่า ผลการดำเนินงานเท่ากับค่าเป้าหมายที่วางไว้ คือ ระดับคุณภาพ ๕ แปลผลคุณภาพ ยอดเยี่ยม

**ปีการศึกษา ๒๕๖๒**

ผลการพัฒนาผู้เรียน พบว่า ผลการดำเนินงานเท่ากับค่าเป้าหมายที่วางไว้ คือ ระดับคุณภาพ ๕ แปลผลคุณภาพ ยอดเยี่ยม

**ปีการศึกษา ๒๕๖๓**

ผลการพัฒนาผู้เรียน พบว่า ผลการดำเนินงานเท่ากับค่าเป้าหมายที่วางไว้ คือ ระดับคุณภาพ ๕ แปลผลคุณภาพ ยอดเยี่ยม

**ปีการศึกษา ๒๕๖๔**

ผลการพัฒนาผู้เรียน พบว่า ผลการดำเนินงานเท่ากับค่าเป้าหมายที่วางไว้ คือ ระดับคุณภาพ ๕ แปลผลคุณภาพ ยอดเยี่ยม

## ผลการประเมินตนเอง

มาตรฐานที่ ๒ กระบวนการบริหารและการจัดการ

## ผลการประเมินตนเอง

### ๑. มาตรฐาน

มาตรฐานที่ ๒ กระบวนการบริหารและการจัดการ

### ๒. ระดับคุณภาพ

ระดับคุณภาพ ๕ แปลคุณภาพ ยอดเยี่ยม

### ๓. หลักฐานสนับสนุน

๓.๑ ในปีการศึกษา ๒๕๖๔ ศูนย์การศึกษาพิเศษประจำจังหวัดสิงห์บุรี มีการระบุเป้าหมาย มาตรฐานที่ ๒ กระบวนการบริหารและการจัดการ ดังนี้

มาตรฐาน	ประเด็นการพิจารณา/คำอธิบาย		ค่าเป้าหมายที่กำหนด	ผลการประเมินตนเอง
มาตรฐานที่ ๒ กระบวนการบริหารและการจัดการ	๒.๑ มีเป้าหมาย วิสัยทัศน์ และพันธกิจ ที่ศูนย์การศึกษาพิเศษ กำหนดชัดเจน	ศูนย์การศึกษาพิเศษ กำหนดเป้าหมาย วิสัยทัศน์ และพันธกิจ ไว้อย่างชัดเจน สอดคล้องกับบริบทความต้องการของชุมชน ท้องถิ่น วัตถุประสงค์ของแผนการศึกษาแห่งชาติ นโยบายของรัฐบาล และของต้นสังกัด รวมทั้งทันต่อการเปลี่ยนแปลงของสังคม	ระดับ ยอดเยี่ยม	ระดับ ยอดเยี่ยม
	๒.๒ มีระบบบริหารจัดการคุณภาพของ ศูนย์การศึกษาพิเศษ ต่อผลการจัดการศึกษา	ศูนย์การศึกษาพิเศษ สามารถบริหารจัดการคุณภาพ อย่างเป็นระบบ ทั้งในส่วนการวางแผนพัฒนาคุณภาพการจัดการศึกษา การนำแผนไปปฏิบัติเพื่อพัฒนาคุณภาพ การศึกษา มีการติดตาม ตรวจสอบประเมินผลและปรับปรุงพัฒนางานอย่างต่อเนื่อง มีการบริหาร อัตรากำลัง ทรัพยากรทางการศึกษา ระบบดูแลช่วยเหลือ ผู้เรียน มีระบบการนิเทศ ภายใน การนำข้อมูลและสารสนเทศมาใช้ในการพัฒนาบุคลากรผู้ที่เกี่ยวข้องทุกฝ่ายมี	ระดับ ยอดเยี่ยม	ระดับ ยอดเยี่ยม

มาตรฐาน	ประเด็นการพิจารณา/คำอธิบาย		ค่าเป้าหมายที่กำหนด	ผลการประเมินตนเอง
	ส่วนร่วมในการวางแผนปรับปรุง พัฒนา และร่วมรับผิดชอบ			
๒.๓ ดำเนินงานพัฒนาวิชาการที่เน้นคุณภาพผู้เรียนรอบด้านตามหลักสูตรศูนย์การศึกษาพิเศษ และทุกกลุ่มเป้าหมาย	ศูนย์การศึกษาพิเศษบริหารจัดการเกี่ยวกับงานวิชาการ ทั้งด้าน การพัฒนาหลักสูตร กิจกรรมพัฒนาผู้เรียนที่เน้นคุณภาพผู้เรียนตามศักยภาพและประเภทของความพิการ และให้ครอบคลุมทุกประเภทความพิการ เชื่อมโยงชีวิตจริง		ระดับ ยอดเยี่ยม	ระดับ ยอดเยี่ยม
๒.๔ พัฒนาครูและบุคลากรให้มีความเชี่ยวชาญทางวิชาชีพ	ศูนย์การศึกษาพิเศษส่งเสริม สนับสนุน พัฒนาครูบุคลากร ให้มีความเชี่ยวชาญทางวิชาชีพ และจัดให้มีชุมชนการเรียนรู้ทางวิชาชีพ มาใช้ในการพัฒนางานและการเรียนรู้ของผู้เรียน		ระดับ ยอดเยี่ยม	ระดับ ยอดเยี่ยม
๒.๕ จัดสภาพแวดล้อมทางกายภาพและทางสังคมที่เอื้อต่อการจัดการเรียนรู้อย่างมีคุณภาพ	ศูนย์การศึกษาพิเศษจัดหรือปรับสภาพแวดล้อมทางกายภาพ ทั้งภายในและภายนอกสถานศึกษาให้ปลอดภัย และเอื้อต่อการเรียนรู้ จัดเทคโนโลยีสิ่งอำนวยความสะดวก สื่อ บริการและความช่วยเหลืออื่นใดทางการศึกษาให้ผู้เรียนได้เข้าถึงและใช้ประโยชน์ได้จากแหล่งเรียนรู้ ตามศักยภาพและประเภทของความพิการ		ระดับ ยอดเยี่ยม	ระดับ ยอดเยี่ยม

มาตรฐาน	ประเด็นการพิจารณา/คำอธิบาย		ค่าเป้าหมายที่กำหนด	ผลการประเมินตนเอง
	๒.๖ จัดระบบเทคโนโลยีสารสนเทศเพื่อสนับสนุนการบริหารจัดการและการจัดการเรียนรู้	สถานศึกษาจัดหาพัฒนาและบริการเทคโนโลยีสารสนเทศ อย่างเป็นระบบ เพื่อใช้ในการบริหารจัดการ และการจัดการเรียนรู้ตาม ศักยภาพและประเภทของ ความพิการ	ระดับ ยอดเยี่ยม	ระดับ ยอดเยี่ยม
สรุปผลการประเมินคุณภาพ			ยอดเยี่ยม	ยอดเยี่ยม

**๓.๒ สรุปในปีการศึกษา ๒๕๖๔ ศูนย์การศึกษาพิเศษประจำจังหวัดสิงห์บุรี มีผลการพัฒนา มาตรฐานที่ ๒ กระบวนการบริหารและการจัดการ ดังนี้**

๓.๒.๑ มีเป้าหมาย วิสัยทัศน์ และพันธกิจที่ศูนย์การศึกษาพิเศษกำหนดชัดเจน

**วิสัยทัศน์**

เป็นศูนย์ให้บริการคนพิการตามมาตรฐานบุคลากรที่มีคุณภาพในการพัฒนาคนพิการโดย การมีส่วนร่วมของทุกภาคส่วน

**พันธกิจ**

๑. ส่งเสริม สนับสนุน ให้บริการคนพิการให้มีคุณภาพตามมาตรฐานการศึกษา
๒. พัฒนาบุคลากรทางการศึกษาให้มีคุณภาพการจัดการศึกษาตามมาตรฐาน
๓. พัฒนาแหล่งเรียนรู้ให้เอื้อต่อการพัฒนาศักยภาพคนพิการ
๔. ส่งเสริม สนับสนุนความร่วมมือทุกภาคส่วนให้มีส่วนร่วมในการพัฒนาศักยภาพของ คนพิการทุกด้าน

**เป้าประสงค์**

๑. คนพิการได้รับบริการช่วยเหลือฟื้นฟู ระยะแรกเริ่ม เตรียมความพร้อมอย่างมีคุณภาพ
๒. บุคลากรของศูนย์การศึกษาพิเศษมีคุณภาพในการพัฒนาศักยภาพของคนพิการ
๓. ศูนย์การศึกษาพิเศษมีการบริหารจัดการที่มีประสิทธิภาพ และเครือข่ายที่เข้มแข็ง
๔. ศูนย์การศึกษาพิเศษเป็นสังคมแห่งการเรียนรู้

๓.๒.๒ มีระบบบริหารจัดการคุณภาพของศูนย์การศึกษาพิเศษต่อผลการจัดการศึกษา

มีระบบบริหารจัดการคุณภาพของศูนย์การศึกษาพิเศษประจำจังหวัดสิงห์บุรี ที่มีผลต่อ การจัดการศึกษา โดยยึดหลักการกระจายอำนาจ สร้างผู้นำระดับหัวหน้าฝ่ายเพื่อช่วยบริหารจัดการงานตาม โครงสร้างการบริหารงาน ๔ กลุ่มงาน ให้แต่ละฝ่ายบริหารงานที่คล่องตัวยิ่งขึ้น นำระบบประกันคุณภาพภายใน มาใช้ในการบริหารจัดการงานตามภาระงานของตนเอง โดยทุกกลุ่มบริหารงานจะจัดทำแผนปฏิบัติการประจำปี ที่สอดคล้องกับงาน เมื่องานที่ดำเนินการมีปัญหาจะแก้ไขโดยการจัดทำโครงการเพื่อแก้ไขปัญหา มีการ ดำเนินงานตามปฏิทินที่แต่ละงานกำหนดไว้ มีคณะกรรมการนิเทศ กำกับ ติดตาม ตามปฏิทินการนิเทศ และมีการ ประชุมนำผลการดำเนินงานมาวางแผนพัฒนาคุณภาพงานอย่างต่อเนื่อง นอกจากนี้ทุกกลุ่มบริหารงาน



จัดทำคู่มือการปฏิบัติงาน จัดทำสารสนเทศงาน และมีการสรุปรายงานผลการปฏิบัติงานตามโครงสร้างการบริหารงานแต่ละงานในกลุ่มงานอย่างเป็นระบบ

๓.๒.๓ ดำเนินงานพัฒนาวิชาการที่เน้นคุณภาพผู้เรียนรอบด้านตามหลักสูตรศูนย์การศึกษาพิเศษ และทุกกลุ่มเป้าหมาย

มีการดำเนินงานพัฒนาวิชาการที่เน้นคุณภาพผู้เรียนรอบด้านตามหลักสูตรศูนย์การศึกษาพิเศษ และทุกกลุ่มเป้าหมาย โดยใช้หลักสูตรหลักสูตรสำหรับเด็กที่มีความต้องการจำเป็นพิเศษระยะแรกเริ่ม ศูนย์การศึกษาพิเศษประจำจังหวัดสิงห์บุรี พุทธศักราช ๒๕๖๔ รวมถึงการให้บริการฟื้นฟูสมรรถภาพตามความเหมาะสมของแต่ละบุคคล เช่น กิจกรมบำบัด กายภาพบำบัด การนวดแผนไทย และพัฒนาการพูดผ่านการฟัง และมีการให้บริการที่ปรับเปลี่ยนตามสถานการณ์การแพร่ระบาดของโรคติดเชื้อไวรัสโคโรนา ๒๐๑๙ มีการให้บริการจัดการเรียนการสอน ๔ รูปแบบ คือ On-Line, On-Hand, On-Demand และ Hybrid ตามความพร้อมและความเหมาะสมของผู้ปกครองแต่ละคน โดยครูผู้สอนได้จัดกิจกรรมการเรียนรู้ที่สอดคล้องกับหลักสูตรสถานศึกษา จัดทำแผนการจัดการศึกษาเฉพาะบุคคล (IEP) แผนการสอนรายบุคคล (IIP) พร้อมทั้งปรับปรุงแผนการจัดการศึกษาเฉพาะบุคคล (IEP) ภาคเรียนละ ๑ ครั้ง จัดกิจกรรมพัฒนาผู้เรียน ใช้สื่อเทคโนโลยีสิ่งอำนวยความสะดวกที่สอดคล้องกับสภาพของผู้เรียน มีการนิเทศ กำกับ ติดตาม ปรับปรุงการจัดการเรียนการสอน ประเมินความพร้อมของผู้เรียนเข้าสู่ช่วงเชื่อมต่อหรือการส่งต่อเข้าสู่การศึกษาในระดับที่สูงขึ้นหรือการดำเนินชีวิตในสังคมได้ ตามศักยภาพของแต่ละบุคคล

๓.๒.๔ พัฒนาครูและบุคลากรให้มีความเชี่ยวชาญทางวิชาชีพ

มีการพัฒนาครูและบุคลากรให้มีความเชี่ยวชาญทางวิชาชีพ โดยการส่งเสริมและพัฒนาสมรรถนะครู ให้เป็นไปตามมาตรฐานวิชาชีพครู วางแผนพัฒนาความรู้ความเชี่ยวชาญ เพื่อนำมาพัฒนาผู้เรียนให้มีพัฒนาการเต็มตามศักยภาพของแต่ละบุคคล ส่งเสริมการนำกระบวนการชุมชนการเรียนรู้ทางวิชาชีพ (Professional Learning Community: PLC) ในการแลกเปลี่ยนเรียนรู้และนำประสบการณ์ตรง มาร่วมกันแก้ไขและพัฒนาผู้เรียนรายบุคคล ระหว่างครูผู้รับผิดชอบ นักสหวิชาชีพ และผู้มีส่วนเกี่ยวข้อง จัดทำโครงการพัฒนาจิตใจ เพื่อปลูกฝังคุณธรรมให้กับบุคลากร มีระเบียบวินัย มีความรับผิดชอบ และมีจิตอาสา ในการปฏิบัติงานตามบทบาทหน้าที่ของ ส่งเสริมให้ครูจัดระบบการพัฒนาผู้เรียนเป็นรายบุคคลและรับรู้ถึงการเปลี่ยนแปลงที่จะเกิดขึ้นกับผู้เรียน มีการประสานงานร่วมกับผู้ปกครอง ทีมสหวิชาชีพ และผู้มีส่วนเกี่ยวข้อง เพื่อพัฒนาศักยภาพของผู้เรียน จัดให้มีการขยายผลความรู้จากการประชุมสัมมนา ส่งเสริมพัฒนาศักยภาพและบุคลากรโดยเปิดเวทีแลกเปลี่ยนเรียนรู้และนำเสนอผลงานทางวิชาการเพื่อแลกเปลี่ยนประสบการณ์และให้ข้อมูลย้อนกลับ ในการร่วมกันวางแผนพัฒนาการจัดการเรียนการสอนให้กับผู้เรียนตามความต้องการจำเป็นพิเศษ มีการวิเคราะห์สภาพปัญหาการจัดการเรียนการสอน และใช้กระบวนการวิจัยเพื่อช่วยในการแก้ปัญหาให้กับผู้เรียน

๓.๒.๕ จัดสภาพแวดล้อมทางกายภาพและทางสังคมที่เอื้อต่อการจัดการเรียนรู้อย่างมีคุณภาพ

มีการจัดสภาพแวดล้อมทางกายภาพและทางสังคมที่เอื้อต่อการจัดการเรียนรู้อย่างมีคุณภาพ โดยวางแผนการปรับปรุง พัฒนาอาคาร สถานที่ สภาพแวดล้อม แหล่งเรียนรู้ ที่เอื้อต่อการจัดการเรียนรู้ภายในเพื่อพัฒนาคุณภาพผู้เรียน จัดให้บุคลากรมีส่วนร่วมในการดูแลรับผิดชอบสภาพแวดล้อมให้สะอาดและมีความปลอดภัยต่อผู้มารับบริการ รวมถึงการจัดให้มีอุปกรณ์ สิ่งอำนวยความสะดวก หรือบริการ

เพื่อให้คนพิการสามารถเข้าถึงและใช้ประโยชน์ เช่น ทางลาด ที่จอดรถคนพิการ บริการข้อมูลที่ดีสำหรับคนพิการ ห้องส้วมสำหรับคนพิการ และป้ายสัญลักษณ์ เป็นต้น จัดสภาพห้องเรียนที่เหมาะสมกับการจัดการเรียนการสอนตามศักยภาพของผู้เรียน มีทัศนียภาพที่สวยงาม สะอาด ร่มรื่น ถูกสุขอนามัย มีจุดคัดกรอง อ่างล้างมือ ตามจุดต่างๆ เพื่อให้ผู้มารับบริการได้จัดการสุขอนามัยของตนเองได้อย่างสะดวก เพื่อป้องกันการแพร่ระบาดของโรคติดเชื้อไวรัสโคโรนา ๒๐๑๙ ปรับปรุง บำรุงรักษาแหล่งเรียนรู้ภายในศูนย์ฯ ประกอบด้วย ห้องสมุด ศาลาครุฑธำมรงค์ สนามเด็กเล่นกลางแจ้ง (Learning Corner) ร้านค้าสวัสดิการจากดิน เครื่องออกกำลังกายประเภทต่างๆ มีการจัดทำสมุดบันทึกการใช้แหล่งเรียนรู้ และสรุปข้อมูลการใช้แหล่งเรียนรู้ ภายในและภายนอก มีการกำกับ นิเทศ ติดตาม ประเมินผล รายงานผลการดำเนินงานตามโครงการและวิเคราะห์ผลการดำเนินงาน จัดให้มีระบบรักษาความปลอดภัยในสถานศึกษา ดยมีการจัดให้ครูและบุคลากรปฏิบัติหน้าที่เวรยาม ตามระเบียบสำนักนายกรัฐมนตรีว่าด้วยการรักษาความปลอดภัยในสถานศึกษา มีการอบรมให้ความรู้และฝึกซ้อมรับมือภัยพิบัติในสถานศึกษา จัดทำป้ายบอกจุดดับเพลิง ป้ายเตือนการใช้อุปกรณ์ไฟฟ้า และวัตถุอันตรายตามจุดต่างๆ ส่งเสริมงานสุขอนามัยและโภชนาการ โดยขอความร่วมมือจากโรงพยาบาลส่งเสริมประจำตำบลม่วงหมู่ และดำเนินการระบบดูแลช่วยเหลือนักเรียนอย่างต่อเนื่อง

### ๓.๒.๖ จัดระบบเทคโนโลยีสารสนเทศเพื่อสนับสนุนการบริหารจัดการและการจัดการเรียนรู้

มีการจัดระบบเทคโนโลยีสารสนเทศเพื่อสนับสนุนการบริหารจัดการและการจัดการเรียนรู้ เพื่อให้การปฏิบัติงานสามารถเชื่อมโยงกับหน่วยงานและองค์กรต่าง ๆ ในชุมชน จึงได้จัดทำระบบสารสนเทศ จัดทำข้อมูลสารสนเทศ ตามโครงสร้าง ๔ กลุ่มบริหารงาน มีการบันทึก ข้อมูลผู้เรียน บุคลากร ในระบบ SET เป็นปัจจุบัน มีการบันทึกแผนการจัดการศึกษาเฉพาะบุคคล (IEP) ในโปรแกรม IEP Online มีการเผยแพร่ข้อมูลทาง เพจเฟซบุ๊กศูนย์การศึกษาพิเศษประจำจังหวัดสิงห์บุรี และเว็บไซต์ที่เป็นปัจจุบัน ทำให้มีข้อมูลที่หลากหลาย เพื่อเผยแพร่และประชาสัมพันธ์ข้อมูลต่างๆ แก่สาธารณชน มีการจัดทำสารสนเทศแผนที่บ้านนักเรียน (Google Site) เพื่อรวบรวมข้อมูลผู้เรียนอย่างเป็นระบบและสะดวกต่อการใช้งาน

ในภาพรวมทั้ง ๖ ข้อ ได้ ระดับคุณภาพ ๕ แปลคุณภาพ ยอดเยี่ยม

สูง  เท่า  ต่ำกว่าค่าเป้าหมาย ที่กำหนดไว้

๓.๓ ผลการประเมินตนเอง มาตรฐานที่ ๒ กระบวนการบริหารและการจัดการ ปีการศึกษา ๒๕๖๑ - ๒๕๖๔ เปรียบเทียบกับค่าเป้าหมาย

ตารางที่ ๑๒ แสดงผลการประเมินตนเอง มาตรฐานที่ ๒ กระบวนการบริหารและการจัดการ ปีการศึกษา ๒๕๖๑ - ๒๕๖๔ เปรียบเทียบกับค่าเป้าหมาย

ปีการศึกษา	ค่าเป้าหมาย	ผลการประเมินตนเอง				
		(๑) กำลังพัฒนา	(๒) ปานกลาง	(๓) ดี	(๔) ดีเลิศ	(๕) ยอดเยี่ยม
๒๕๖๑	ยอดเยี่ยม	-	-	-	-	√
๒๕๖๒	ยอดเยี่ยม	-	-	-	-	√
๒๕๖๓	ยอดเยี่ยม	-	-	-	-	√
๒๕๖๔	ยอดเยี่ยม	-	-	-	-	√

จากตารางที่ ๑๒ พบว่า

#### ปีการศึกษา ๒๕๖๑

ผลการประเมินตนเอง มาตรฐานที่ ๒ กระบวนการบริหารและการจัดการ จากการดำเนินงานที่สอดคล้องกับประเด็นทั้ง ๖ ประเด็นพบว่า ผลการดำเนินงานเท่ากับค่าเป้าหมายที่วางไว้ คือ ระดับคุณภาพ ๕ แผลผลคุณภาพ ยอดเยี่ยม

#### ปีการศึกษา ๒๕๖๒

ผลการประเมินตนเอง มาตรฐานที่ ๒ กระบวนการบริหารและการจัดการ จากการดำเนินงานที่สอดคล้องกับประเด็นทั้ง ๖ ประเด็นพบว่า ผลการดำเนินงานเท่ากับค่าเป้าหมายที่วางไว้ คือ ระดับคุณภาพ ๕ แผลผลคุณภาพ ยอดเยี่ยม

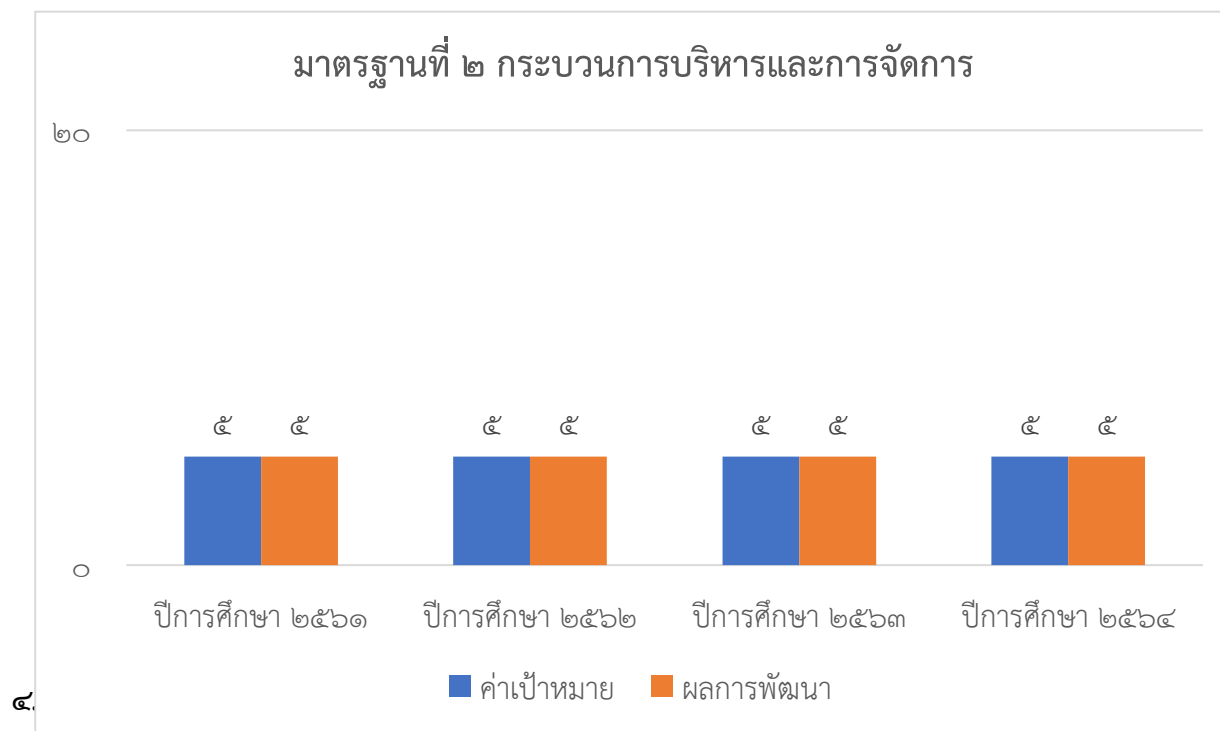
#### ปีการศึกษา ๒๕๖๓

ผลการประเมินตนเอง มาตรฐานที่ ๒ กระบวนการบริหารและการจัดการ จากการดำเนินงานที่สอดคล้องกับประเด็นทั้ง ๖ ประเด็นพบว่า ผลการดำเนินงานเท่ากับค่าเป้าหมายที่วางไว้ คือ ระดับคุณภาพ ๕ แผลผลคุณภาพ ยอดเยี่ยม

#### และปีการศึกษา ๒๕๖๔

ผลการประเมินตนเอง มาตรฐานที่ ๒ กระบวนการบริหารและการจัดการ จากการดำเนินงานที่สอดคล้องกับประเด็นทั้ง ๖ ประเด็นพบว่า ผลการดำเนินงานเท่ากับค่าเป้าหมายที่วางไว้ คือ ระดับคุณภาพ ๕ แผลผลคุณภาพ ยอดเยี่ยม

แผนภูมิที่ ๑ แสดงผลการประเมินตนเอง มาตรฐานที่ ๒ กระบวนการบริหารและการจัดการ ปีการศึกษา ๒๕๖๑ - ๒๕๖๔ เปรียบเทียบกับค่าเป้าหมาย



ศูนย์การศึกษาพิเศษประจำจังหวัดสิงห์บุรี ดำเนินการพัฒนาคุณภาพการศึกษา โดยผู้บริหาร ครู และบุคลากร ร่วมกันวิเคราะห์ ยุทธศาสตร์ชาติ มาตรฐานการศึกษาชาติ นโยบายและจุดเน้นกระทรวงศึกษาธิการ มาตรฐานการศึกษาของสำนักงานคณะกรรมการการศึกษาขั้นพื้นฐาน ยุทธศาสตร์และจุดเน้นของสำนักบริหารงานการศึกษาพิเศษ และบทบาทภาระหน้าที่ของศูนย์การศึกษาพิเศษประจำจังหวัดสิงห์บุรี ให้ตอบสนองพระราชบัญญัติการศึกษาแห่งชาติ พ.ศ.๒๕๔๒ และที่แก้ไขเพิ่มเติม (ฉบับที่ ๒) พ.ศ.๒๕๔๕ โดยกำหนดเป้าหมาย วิสัยทัศน์และพันธกิจที่เน้นการพัฒนาคุณภาพการศึกษาอย่างรอบด้าน ครอบคลุมการบริหารจัดการ การพัฒนาคุณภาพผู้เรียน พัฒนาครูและบุคลากรทางการศึกษา ให้มีคุณภาพตามมาตรฐานที่สถานศึกษากำหนด วิเคราะห์ความต้องการ กำหนดกลยุทธ์ในการปฏิบัติงาน จัดทำแผนพัฒนาคุณภาพการศึกษา แผนปฏิบัติการประจำปีสอดคล้องกับวิสัยทัศน์ พันธกิจ เป้าหมายและมาตรฐานการศึกษาของสถานศึกษา จัดระบบการบริหารงาน โดยการกระจายอำนาจการบริหารงานตามโครงสร้างการบริหารออกเป็น ๔ กลุ่มงาน คือ กลุ่มบริหารงานวิชาการ กลุ่มบริหารแผนงานและงบประมาณ กลุ่มบริหารงานบุคคล และกลุ่มบริหารงานทั่วไป โดยการมีส่วนร่วมของผู้ที่มีส่วนเกี่ยวข้องในการวางแผน ตัดสินใจและร่วมพัฒนาคุณภาพการศึกษาอย่างครอบคลุม มีการนิเทศการติดตามตรวจสอบการปฏิบัติงาน ระดับบุคคล (นิเทศการสอนภาคเรียนละ ๒ ครั้ง, นิเทศการปฏิบัติงานที่ได้รับมอบหมายตามไตรมาส) ระดับกลุ่มงาน ดำเนินการนิเทศ กำกับติดตามงาน/โครงการตามไตรมาส และระดับสถานศึกษา ดำเนินการติดตาม ตรวจสอบระบบประกันคุณภาพการศึกษา ภาคเรียนละ ๑ ครั้ง จัดให้มีการประเมินคุณภาพภายในปีละ ๑ ครั้ง มีการจัดเก็บข้อมูลของสถานศึกษาในระบบเทคโนโลยีสารสนเทศอย่างรอบด้าน รายงานผลการพัฒนาคุณภาพการศึกษาเพื่อให้ผู้มี

ส่วนเกี่ยวข้องรับทราบ ผ่านช่องทางที่หลากหลาย และสร้างการรับรู้ในการดำเนินงานของศูนย์ให้กับชุมชน ได้รับรู้อย่างต่อเนื่อง

#### ๕. จุดเด่นมาตรฐานที่ ๒ กระบวนการบริหารและการจัดการ ปีการศึกษา ๒๕๖๔

๑) ศูนย์การศึกษาพิเศษประจำจังหวัดสิงห์บุรี มีระบบบริหารจัดการคุณภาพของสถานศึกษา มีเป้าหมาย วิสัยทัศน์ และพันธกิจที่สถานศึกษากำหนดไว้ชัดเจน

๒) ศูนย์การศึกษาพิเศษประจำจังหวัดสิงห์บุรี มีการกระจายอำนาจมอบหมายงานตามหน้าที่รับผิดชอบตามโครงสร้างการบริหารงานศูนย์การศึกษาพิเศษประจำจังหวัดสิงห์บุรี อย่างชัดเจนและเหมาะสมกับความรู้ความสามารถของบุคลากร

๓) ศูนย์การศึกษาพิเศษประจำจังหวัดสิงห์บุรี มีการปรับแผนพัฒนาคุณภาพการจัดการศึกษา แผนปฏิบัติการประจำปีให้สอดคล้องกับผลการจัดการศึกษา สภาพปัญหา ความต้องการพัฒนา นโยบายของหน่วยงานต้นสังกัด

๔) ศูนย์การศึกษาพิเศษประจำจังหวัดสิงห์บุรี จัดสภาพแวดล้อมทางกายภาพและสังคมที่เอื้อต่อการจัดการเรียนรู้อย่างมีคุณภาพ โดยการมีส่วนร่วมของผู้มีส่วนเกี่ยวข้องทุกฝ่าย

#### ๖. จุดที่ควรพัฒนามาตรฐานที่ ๒ กระบวนการบริหารและการจัดการ ปีการศึกษา ๒๕๖๔

๑) พัฒนาระบบนิเทศ กำกับ ติดตาม ที่มีประสิทธิภาพ ให้สอดคล้องกับสถานการณ์การแพร่ระบาดของโรคติดเชื้อไวรัสโคโรนา ๒๐๑๙

๒) พัฒนาครูเรื่องระเบียบวินัยและการรักษาวินัยของข้าราชการครู เนื่องจากมีครูได้รับการแต่งตั้งใหม่ ยังไม่ได้รับการอบรมและพัฒนาอย่างเข้มของตำแหน่งครูผู้ช่วย

#### ๗. แผนพัฒนามาตรฐานที่ ๒ กระบวนการบริหารและการจัดการ ให้ได้มาตรฐานที่สูงขึ้น/ยั่งยืน ในปีการศึกษา ๒๕๖๕

๑) นำระบบเทคโนโลยีสารสนเทศ เข้ามาบริหารจัดการให้เป็นรูปแบบออนไลน์ เพื่อสนับสนุนการจัดการเรียนรู้อย่างมีคุณภาพตรงตามความต้องการของครูและนักเรียน

๒) จัดอบรม เรื่อง ระเบียบวินัยและการรักษาวินัยของข้าราชการครู

# ผลการประเมินตนเอง

มาตรฐานที่ ๓ กระบวนการจัดการเรียนรู้ที่เน้นผู้เรียนเป็นสำคัญ

## ผลการประเมินตนเอง

### ๑. มาตรฐาน

มาตรฐานที่ ๓ กระบวนการจัดการเรียนรู้ที่เน้นผู้เรียนเป็นสำคัญ

### ๒. ระดับคุณภาพ

ระดับคุณภาพ ๕ แปลคุณภาพ ยอดเยี่ยม

### ๓. หลักฐานสนับสนุน

๓.๑ ในปีการศึกษา ๒๕๖๔ ศูนย์การศึกษาพิเศษประจำจังหวัดสิงห์บุรี มีการระบุเป้าหมาย กระบวนการจัดการเรียนรู้ที่เน้นผู้เรียนเป็นสำคัญ ดังนี้

มาตรฐาน	ประเด็นการพิจารณา/คำอธิบาย		ค่าเป้าหมายที่กำหนด	ผลการประเมินตนเอง
มาตรฐานที่ ๓ กระบวนการจัดการเรียนรู้ที่เน้นผู้เรียนเป็นสำคัญ	๓.๑ จัดกิจกรรมการเรียนการสอนตามที่ระบุไว้ในแผนการจัดการศึกษาเฉพาะบุคคล	ครูวางแผนและจัดกิจกรรมการเรียนการสอนตามที่ระบุไว้ในแผนการจัดการศึกษาเฉพาะบุคคล จัดให้ผู้เรียนได้เรียนรู้โดยตรงตามวัตถุประสงค์ เพื่อให้เกิดประโยชน์สูงสุด	ระดับยอดเยี่ยม (ร้อยละ ๑๐๐)	ระดับยอดเยี่ยม (ร้อยละ ๑๐๐)
	๓.๒ จัดการเรียนรู้ผ่านกระบวนการคิดและปฏิบัติจริง และสามารถนำไปประยุกต์ใช้ในชีวิตได้	จัดกิจกรรมการเรียนรู้ตามที่ระบุไว้ในแผนการจัดการศึกษาเฉพาะบุคคลที่สอดคล้องกับหลักสูตรของสถานศึกษา ที่เน้นให้ผู้เรียนได้เรียนรู้ผ่านกระบวนการคิดและปฏิบัติจริงเชื่อมโยงกับชีวิตประจำวัน การมีส่วนร่วมของผู้ปกครองและผู้ที่เกี่ยวข้อง โดยผู้เรียนได้รับการฝึก ให้มีทักษะ และการแสดงความคิดเห็นตามศักยภาพและประเภทของความพิการ	ระดับยอดเยี่ยม (ร้อยละ ๑๐๐)	ระดับยอดเยี่ยม (ร้อยละ ๑๐๐)
	๓.๓ ใช้สื่อ เทคโนโลยี สารสนเทศ และแหล่งเรียนรู้ที่เอื้อต่อการเรียนรู้	มีการใช้เทคโนโลยีสิ่งอำนวยความสะดวก สื่อ บริการ และความช่วยเหลืออื่นใดทางการศึกษาเทคโนโลยี	ระดับยอดเยี่ยม (ร้อยละ ๘๘)	ระดับยอดเยี่ยม (ร้อยละ ๙๒.๓๑)

มาตรฐาน	ประเด็นการพิจารณา/คำอธิบาย	ค่าเป้าหมายที่กำหนด	ผลการประเมินตนเอง
	<p>สารสนเทศและแหล่งเรียนรู้ที่เอื้อต่อการเรียนรู้รวมทั้งภูมิปัญญาท้องถิ่น โดยนำมาใช้ในการจัดการเรียนรู้และสร้างโอกาสให้ผู้เรียนได้แสวงหาความรู้ตามศักยภาพของผู้เรียนจากสื่อที่หลากหลาย</p>		
<p>๓.๔ มีการบริหารจัดการชั้นเรียนเชิงบวก</p>	<p>มีการบริหารจัดการผู้เรียน มีการจัดสิ่งแวดล้อมที่เหมาะสมต่อการเรียนรู้โดยเน้นการมีปฏิสัมพันธ์เชิงบวก ครูรักเด็ก ให้เด็กรักครูและรักที่จะเรียนรู้สามารถเรียนรู้ร่วมกัน อย่างมีความสุข</p>	<p>ระดับยอดเยี่ยม (ร้อยละ ๘๘)</p>	<p>ระดับยอดเยี่ยม (ร้อยละ ๙๖.๑๕)</p>
<p>๓.๕ ตรวจสอบและประเมินผู้เรียนอย่างเป็นระบบ และนำผลมาพัฒนาผู้เรียน</p>	<p>มีการตรวจสอบและประเมินคุณภาพการจัดการเรียนรู้ อย่างเป็นระบบ มีขั้นตอนชัดเจน โดยใช้เครื่องมือและวิธีการวัดและประเมินผล ที่เหมาะสมกับเป้าหมายในการจัดการเรียนรู้ และให้ข้อมูลย้อนกลับแก่ผู้เรียน และผู้ปกครองเพื่อนำผลไปใช้พัฒนาการเรียนรู้อย่างต่อเนื่อง</p>	<p>ระดับยอดเยี่ยม (ร้อยละ ๘๘)</p>	<p>ระดับยอดเยี่ยม (ร้อยละ ๑๐๐)</p>
<p>๓.๖ มีการแลกเปลี่ยนเรียนรู้ และให้ข้อมูลสะท้อนกลับเพื่อพัฒนาและปรับปรุงการจัดการเรียนรู้</p>	<p>ครูและผู้มีส่วนเกี่ยวข้องร่วมกันแลกเปลี่ยนความรู้ และประสบการณ์รวมทั้งให้ข้อมูลสะท้อนกลับเพื่อนำไปใช้ในการปรับปรุงและพัฒนาการจัดการเรียนรู้</p>	<p>ระดับยอดเยี่ยม (ร้อยละ ๑๐๐)</p>	<p>ระดับยอดเยี่ยม (ร้อยละ ๑๐๐)</p>
<p>๓.๗ มีการจัดทำวิจัยเพื่อพัฒนาจัดการเรียนการสอน</p>	<p>ครูมีการจัดทำวิจัยในชั้นเรียนตามปัญหาที่พบ เพื่อพัฒนาการจัดการเรียนการสอนให้มีคุณภาพ</p>	<p>ระดับยอดเยี่ยม (ร้อยละ ๑๐๐)</p>	<p>ระดับยอดเยี่ยม (ร้อยละ ๑๐๐)</p>



มาตรฐาน	ประเด็นการพิจารณา/คำอธิบาย	ค่าเป้าหมายที่กำหนด	ผลการประเมินตนเอง
	สรุปผลการประเมินคุณภาพ	ยอดเยี่ยม	ยอดเยี่ยม

๓.๒ สรุปในปีการศึกษา ๒๕๖๔ ศูนย์การศึกษาพิเศษประจำจังหวัดสิงห์บุรี มีการพัฒนามาตรฐานที่ ๓ กระบวนการจัดการเรียนรู้ที่เน้นผู้เรียนเป็นสำคัญเป็นไปตามค่าเป้าหมายที่กำหนดไว้ ดังนี้

๓.๒.๑ ครูร้อยละ ๑๐๐ จัดกิจกรรมการเรียนการสอนตามที่ระบุไว้ในแผนการจัดการศึกษาเฉพาะบุคคล

สูง  เท่า  ต่ำกว่าค่าเป้าหมาย ที่กำหนดไว้

๓.๒.๒ ครูร้อยละ ๑๐๐ จัดการเรียนรู้ผ่านกระบวนการคิดและปฏิบัติจริง และสามารถนำไปประยุกต์ใช้ในชีวิตได้

สูง  เท่า  ต่ำกว่าค่าเป้าหมาย ที่กำหนดไว้

๓.๒.๓ ครูร้อยละ ๙๒.๓๑ ใช้สื่อ เทคโนโลยีสารสนเทศ และแหล่งเรียนรู้ที่เอื้อต่อการเรียนรู้

สูง  เท่า  ต่ำกว่าค่าเป้าหมาย ที่กำหนดไว้

๓.๒.๔ ครูร้อยละ ๙๖.๑๕ มีการบริหารจัดการชั้นเรียนเชิงบวก

สูง  เท่า  ต่ำกว่าค่าเป้าหมาย ที่กำหนดไว้

๓.๒.๕ ครูร้อยละ ๑๐๐ มีการตรวจสอบและประเมินผู้เรียนอย่างเป็นระบบ และนำผลมาพัฒนาผู้เรียน

สูง  เท่า  ต่ำกว่าค่าเป้าหมาย ที่กำหนดไว้

๓.๒.๖ ครูร้อยละ ๑๐๐ มีการแลกเปลี่ยนเรียนรู้และให้ข้อมูลสะท้อนกลับเพื่อพัฒนาและปรับปรุงการจัดการเรียนรู้

สูง  เท่า  ต่ำกว่าค่าเป้าหมาย ที่กำหนดไว้

๓.๒.๗ ครูร้อยละ ๑๐๐ มีการจัดทำวิจัยเพื่อพัฒนาจัดการเรียนการสอน

สูง  เท่า  ต่ำกว่าค่าเป้าหมาย ที่กำหนดไว้

๓.๓ สรุปผลการประเมินตนเอง มาตรฐานที่ ๓ กระบวนการจัดการเรียนรู้ที่เน้นผู้เรียนเป็นสำคัญ  
ปีการศึกษา ๒๕๖๑ - ๒๕๖๔

ตารางที่ ๑๓ แสดงผลการประเมินตนเอง มาตรฐานที่ ๓ กระบวนการจัดการเรียนรู้ที่เน้นผู้เรียนเป็นสำคัญ  
ปีการศึกษา ๒๕๖๑ - ๒๕๖๔ เปรียบเทียบกับค่าเป้าหมาย

ปี การศึกษา	ค่า เป้าหมาย	ผลการประเมินตนเอง									
		(๑) กำลังพัฒนา		(๒) ปานกลาง		(๓) ดี		(๔) ดีเลิศ		(๕) ยอดเยี่ยม	
		คน	ร้อยละ	คน	ร้อยละ	คน	ร้อยละ	คน	ร้อยละ	คน	ร้อยละ
๒๕๖๑	ยอดเยี่ยม	-	-	-	-	-	-	๒	๘	๒๓	๙๒
๒๕๖๒	ยอดเยี่ยม	-	-	-	-	-	-	๔	๑๔.๘๑	๒๓	๘๕.๑๙
๒๕๖๓	ยอดเยี่ยม	-	-	-	-	-	-	๓	๑๑.๕๔	๒๓	๘๘.๔๖
๒๕๖๔	ยอดเยี่ยม	-	-	-	-	-	-	๒	๗.๖๙	๒๔	๙๒.๓๑

จากตารางที่ ๑๓ พบว่า

**ปีการศึกษา ๒๕๖๑**

ผลการประเมินตนเอง มาตรฐานที่ ๓ กระบวนการจัดการเรียนรู้ที่เน้นผู้เรียนเป็นสำคัญ จากการดำเนินงานที่สอดคล้องกับประเด็นทั้ง ๗ ประเด็นพบว่า ผลการดำเนินงานเท่ากับค่าเป้าหมายที่วางไว้ คือ ระดับคุณภาพ ๕ แปลผลคุณภาพ ยอดเยี่ยม

**ปีการศึกษา ๒๕๖๒**

ผลการประเมินตนเอง มาตรฐานที่ ๓ กระบวนการจัดการเรียนรู้ที่เน้นผู้เรียนเป็นสำคัญ จากการดำเนินงานที่สอดคล้องกับประเด็นทั้ง ๗ ประเด็นพบว่า ผลการดำเนินงานเท่ากับค่าเป้าหมายที่วางไว้ คือ ระดับคุณภาพ ๕ แปลผลคุณภาพ ยอดเยี่ยม

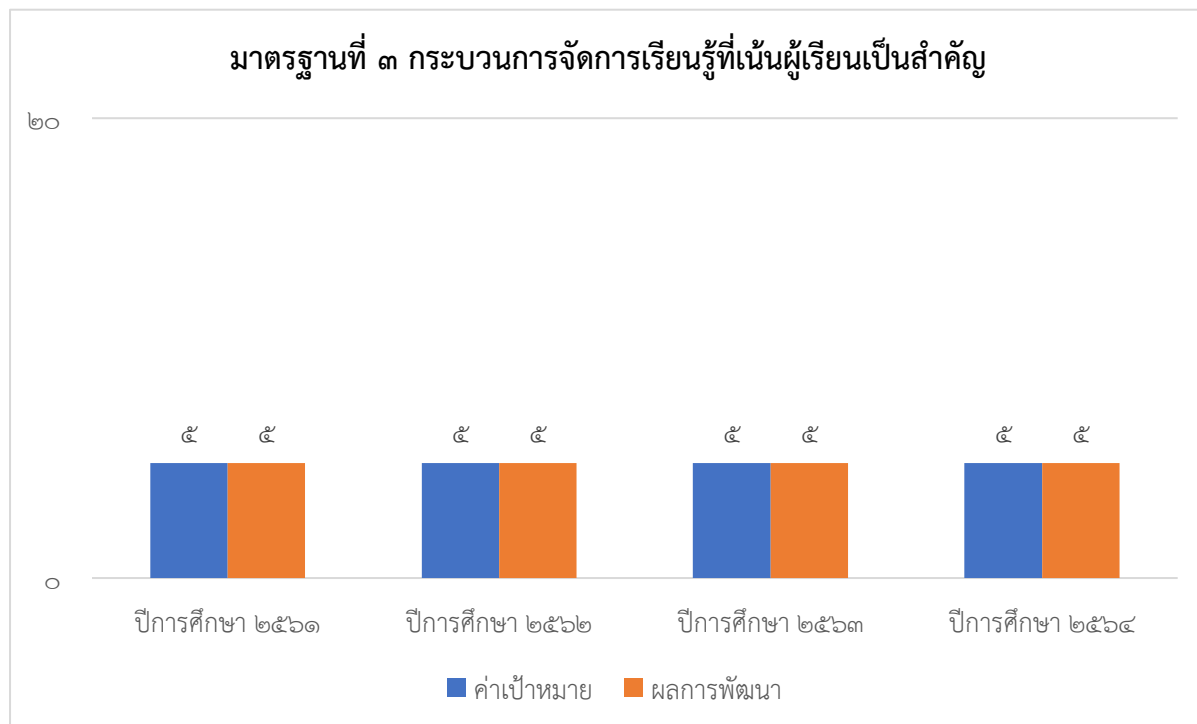
**ปีการศึกษา ๒๕๖๓**

ผลการประเมินตนเอง มาตรฐานที่ ๓ กระบวนการจัดการเรียนรู้ที่เน้นผู้เรียนเป็นสำคัญ จากการดำเนินงานที่สอดคล้องกับประเด็นทั้ง ๗ ประเด็นพบว่า ผลการดำเนินงานเท่ากับค่าเป้าหมายที่วางไว้ คือ ระดับคุณภาพ ๕ แปลผลคุณภาพ ยอดเยี่ยม

**และปีการศึกษา ๒๕๖๔**

ผลการประเมินตนเอง มาตรฐานที่ ๓ กระบวนการจัดการเรียนรู้ที่เน้นผู้เรียนเป็นสำคัญ จากการดำเนินงานที่สอดคล้องกับประเด็นทั้ง ๗ ประเด็นพบว่า ผลการดำเนินงานเท่ากับค่าเป้าหมายที่วางไว้ คือ ระดับคุณภาพ ๕ แปลผลคุณภาพ ยอดเยี่ยม

แผนภูมิแสดงผลการประเมินตนเอง มาตรฐานที่ ๓ กระบวนการจัดการเรียนรู้ที่เน้นผู้เรียนเป็นสำคัญ ปีการศึกษา ๒๕๖๑ - ๒๕๖๔ เปรียบเทียบกับค่าเป้าหมาย



#### ๔. วิธีการพัฒนา มาตรฐานที่ ๓ กระบวนการจัดการเรียนรู้ที่เน้นผู้เรียนเป็นสำคัญ ปีการศึกษา ๒๕๖๔

ศูนย์การศึกษาพิเศษประจำจังหวัดสิงห์บุรี มีการพัฒนาตามมาตรฐานการศึกษา มาตรฐานที่ ๓ กระบวนการจัดการเรียนการสอนที่เน้นผู้เรียนเป็นสำคัญ ปีการศึกษา ๒๕๖๔ ดังนี้

- ๑) ออกแบบการจัดการเรียนรู้โดยเน้นผู้เรียนเป็นสำคัญ สามารถแก้ปัญหาและพัฒนาผู้เรียนได้
- ๒) นำแผนการจัดการศึกษาเฉพาะบุคคลไปสู่การจัดกิจกรรมการเรียนการสอนในชั้นเรียน โดยการปฏิบัติจริงและจัดการเรียนการสอนด้วยเทคนิคที่หลากหลาย
- ๓) การจัดบรรยากาศในการเรียนรู้ที่มีความสุข จัดการเรียนการสอนตามเนื้อหาในรูปแบบออนไลน์โดยการใช้การเรียนรู้แบบ On Line , On Hand , On Demand ผ่านแอปพลิเคชันต่าง ๆ ในช่วงสถานการณ์การระบาดโรคโควิด - ๑๙
- ๔) มีการวัดผลและประเมินผลที่หลากหลายเหมาะสมกับกิจกรรมตามแผนการจัดการศึกษาเฉพาะบุคคล โดยสังเกตผู้เรียนในระหว่างการจัดการเรียนการสอน และหลังการสอน

#### ๕. จุดเด่นมาตรฐานที่ ๓ กระบวนการจัดการเรียนรู้ที่เน้นผู้เรียนเป็นสำคัญ ปีการศึกษา ๒๕๖๔

- ๑) พัฒนาสื่อและนวัตกรรมเพื่อใช้ในการพัฒนาผู้เรียนและการจัดการเรียนรู้ที่หลากหลายในรูปแบบออนไลน์ โดยการใช้การเรียนรู้แบบ On Line , On Hand , On Demand ผ่านแอปพลิเคชันต่าง ๆ
- ๒) การสร้างสุขนิสัยให้ผู้เรียนมีคุณธรรม จริยธรรมที่ดีงาม
- ๓) มีงานวิจัยเพื่อพัฒนาการจัดการเรียนการสอนที่หลากหลาย

๖. จุดที่ควรพัฒนามาตรฐานที่ ๓ กระบวนการจัดการเรียนรู้ที่เน้นผู้เรียนเป็นสำคัญ ปีการศึกษา ๒๕๖๔

๑) ควรสร้างสื่อและนวัตกรรมเพิ่มมากขึ้นเพื่อให้ผู้เรียนได้รับการพัฒนาอย่างเหมาะสมกับประเภทความพิการ

๒) ควรจัดสภาพแวดล้อมที่เอื้อต่อการเรียนการสอนและประเภทความพิการ

๗. แผนพัฒนามาตรฐานที่ ๓ กระบวนการจัดการเรียนรู้ที่เน้นผู้เรียนเป็นสำคัญ ให้ได้มาตรฐานที่สูงขึ้น/ ยั่งยืน ในปีการศึกษา ๒๕๖๕

๑) คณะครูพัฒนาตนเองและส่งผลงานเข้าร่วมประกวดในระดับประเทศ

## คณะผู้จัดทำ

### ผู้ทรงคุณวุฒิร่วมประเมินคุณภาพภายใน

จำสิบเอกอภิชีพ ต้นประดับสิงห์ ประธานคณะกรรมการสถานศึกษาขั้นพื้นฐาน  
ศูนย์การศึกษาพิเศษประจำจังหวัดสิงห์บุรี

### คณะกรรมการดำเนินงาน

#### กรรมการที่ปรึกษา

นายวรทัศน์ รุ่งเรือง ผู้อำนวยการศูนย์การศึกษาพิเศษประจำจังหวัดสิงห์บุรี  
นางสาวศิลาพันธุ์ คันธานุรักษ์ รองผู้อำนวยการศูนย์การศึกษาพิเศษประจำจังหวัดสิงห์บุรี  
นางพัทธวรรณ รุ่งเรือง ครูชำนาญการพิเศษ ปฏิบัติหน้าที่รองผู้อำนวยการ  
นางสาวศิริวรรณ พงศ์นิยธรรม หัวหน้ากลุ่มบริการทั่วไป  
นางยุภาวดี เทศไทย หัวหน้ากลุ่มบริหารงานบุคคล  
นางสาวธนัชพร แพงไตร หัวหน้ากลุ่มบริหารวิชาการ

### คณะทำงานจัดทำรายงาน

นางสาวชนนิกานต์ เชื้อปั้น หัวหน้าคณะทำงาน  
นางสาวเดือนนภา เปี้ยสินธุ์คณะทำงาน  
นางสาวสรลณี รุ่งเรือง คณะทำงาน

## คำนิยาม

**ช่วงเชื่อมต่อ หมายถึง** การจัดกิจกรรมให้ผู้เรียน จากโปรแกรมหนึ่งไปสู่อีกโปรแกรมหนึ่ง การเปลี่ยนจากระดับหนึ่งไปสู่ อีกระดับหนึ่ง เช่น การเปลี่ยนแปลงสถานที่ สภาพแวดล้อม ระยะเวลา จากที่หนึ่ง ไปสู่ที่หนึ่ง โดยมีเป้าหมายข้างหน้าที่ดีกว่าปัจจุบันทั้งภายใน และภายนอกสถานศึกษา

**การส่งต่อ หมายถึง** การพัฒนาผู้เรียนให้สามารถ ส่งต่อไปรับบริการอื่นที่เหมาะสมเช่นบริการทางการแพทย์บริการทางสังคม บริการทางการศึกษา ให้แก่ผู้เรียนเมื่อมีผลการพัฒนาศักยภาพผ่าน ตามเกณฑ์ที่กำหนดสามารถส่งต่อเข้าสู่ระบบการศึกษาในชั้นเรียนที่สูงขึ้น หรือย้ายสถานศึกษา หรือรับบริการด้านอื่นๆต่อไป

**การปฏิบัติที่เป็นเลิศ (Best Practice) หมายถึง** รูปแบบวิธีปฏิบัติ หรือขั้นตอนการปฏิบัติที่ทำให้ ศูนย์การศึกษาพิเศษ ประสบความสำเร็จ หรือ สู่ความเป็นเลิศ ตามเป้าหมาย เป็นที่ยอมรับในวงวิชาการ หรือ วิชาชีพนั้นๆ มีหลักฐานของความสำเร็จปรากฏชัดเจน โดยมีการสรุปรูปแบบวิธีปฏิบัติหรือขั้นตอนการปฏิบัติตลอดจนความรู้และประสบการณ์ บันทึกเป็นเอกสาร เผยแพร่ให้หน่วยงานภายใน หรือ ภายนอก สามารถนำไปใช้ประโยชน์

**นวัตกรรม (Innovation) หมายถึง** แนวคิด หรือ วิธีการที่นำมาใช้ในการปฏิบัติ แก้ปัญหา การพัฒนา ซึ่งทำให้เกิดการเปลี่ยนแปลงทางความคิด กระบวนการ หรือองค์กร อย่างสิ้นเชิง หรืออย่างเห็นได้ชัด เป็นการพัฒนาต่อยอด เพิ่มมูลค่า มีเป้าหมายเชิงบวก

## ภาคผนวก

ภาคผนวก ก

ประกาศศูนย์การศึกษาพิเศษประจำจังหวัดสิงห์บุรี เรื่อง การใช้มาตรฐาน การศึกษาศูนย์การศึกษาพิเศษประจำจังหวัดสิงห์บุรี เพื่อการประกันคุณภาพ ภายในของสถานศึกษา ประจำปีการศึกษา ๒๕๖๔

ภาคผนวก ข

ประกาศศูนย์การศึกษาพิเศษประจำจังหวัดสิงห์บุรี เรื่อง การกำหนดค่า เป้าหมายมาตรฐานการศึกษาศูนย์การศึกษาพิเศษ เพื่อการประกันคุณภาพ ภายในของสถานศึกษา ประจำปีการศึกษา ๒๕๖๔

ภาคผนวก ค

คำสั่ง แต่งตั้งคณะกรรมการดำเนินการงานประกันคุณภาพภายใน ตาม มาตรฐานการศึกษาของสถานศึกษา ประจำปีการศึกษา ๒๕๖๔

ภาคผนวก ง

สรุปภาพรวมแบ่งตามมาตรฐาน ของศูนย์การศึกษาพิเศษประจำจังหวัดสิงห์บุรีปีการศึกษา ๒๕๖๔



ประกาศศูนย์การศึกษาพิเศษประจำจังหวัดสิงห์บุรี  
เรื่อง การกำหนดมาตรฐานการศึกษาของสถานศึกษา  
เพื่อการประกันคุณภาพภายในของสถานศึกษา ประจำปีการศึกษา ๒๕๖๔

พระราชบัญญัติการศึกษาแห่งชาติ พ.ศ.๒๕๔๒ และที่แก้ไขเพิ่มเติม (ฉบับที่ ๒) พ.ศ. ๒๕๔๕ มาตรา ๙ (๓) ได้กำหนดการจัดระบบโครงสร้าง และกระบวนการจัดการศึกษาให้ยึดหลักที่สำคัญข้อหนึ่ง คือ มีการกำหนดมาตรฐานการศึกษา และจัดระบบประกันคุณภาพการศึกษาทุกระดับและทุกประเภท และมาตรา ๔๘ ให้หน่วยงานต้นสังกัด และสถานศึกษาจัดให้มีระบบประกันคุณภาพภายในสถานศึกษา และให้ถือว่าการประกันคุณภาพภายในเป็นส่วนหนึ่งของการบริหารการศึกษาที่ต้องดำเนินการอย่างต่อเนื่อง โดยมีการจัดทำรายงานประจำปีเสนอต่อหน่วยงานต้นสังกัด หน่วยงานที่เกี่ยวข้อง และเปิดเผยต่อสาธารณชน เพื่อนำไปสู่การพัฒนาคุณภาพมาตรฐานการศึกษา และเพื่อเป็นการรองรับการประกันคุณภาพภายนอก

ฉะนั้น อาศัยอำนาจตามความในมาตรา ๙ (๓) มาตรา ๔๘ แห่งพระราชบัญญัติการศึกษาแห่งชาติ พ.ศ. ๒๕๔๒ และที่แก้ไขเพิ่มเติม (ฉบับที่ ๒) พ.ศ. ๒๕๔๕ กฎกระทรวงการประกันคุณภาพการศึกษา พ.ศ. ๒๕๖๑ และประกาศกระทรวงศึกษาธิการ เรื่อง ให้ใช้มาตรฐานการศึกษา ระดับปฐมวัย ระดับการศึกษาขั้นพื้นฐาน และระดับการศึกษาขั้นพื้นฐานศูนย์การศึกษาพิเศษ เมื่อวันที่ ๖ สิงหาคม ๒๕๖๑ นโยบายการปฏิรูปการศึกษาในทศวรรษที่สอง ที่กำหนดเป้าหมายและยุทธศาสตร์อย่างชัดเจนในการพัฒนาคุณภาพคนไทยและการศึกษาไทยในอนาคต และนโยบายให้ปฏิรูประบบการประเมินและการประกันคุณภาพภายในและภายนอกทุกระดับ ก่อนมีการประเมินคุณภาพภายนอกรอบต่อไป รวมทั้งอัตลักษณ์และจุดเน้นของสถานศึกษา โดยความเห็นชอบของคณะกรรมการสถานศึกษาขั้นพื้นฐาน ศูนย์การศึกษาพิเศษประจำจังหวัดสิงห์บุรี และการมีส่วนร่วมของผู้ที่เกี่ยวข้อง ทั้งบุคลากร ผู้ปกครองและประชาชนในชุมชน ให้มีความเหมาะสมและสอดคล้อง จึงประกาศใช้มาตรฐานการศึกษาศูนย์การศึกษาพิเศษประจำจังหวัดสิงห์บุรี เพื่อการประกันคุณภาพภายในสถานศึกษา ปีการศึกษา ๒๕๖๔ ตามเอกสารแนบท้ายประกาศนี้ เพื่อเป็นเป้าหมายในการพัฒนาคุณภาพมาตรฐานการศึกษาการประเมินคุณภาพภายในและเพื่อใช้เป็นหลักในการเทียบเคียงสำหรับการส่งเสริมและกำกับดูแลในการพัฒนาคุณภาพการศึกษา การตรวจสอบการประเมินผล และการประกันคุณภาพทางการศึกษา ให้บรรลุความสำเร็จตามเป้าหมายที่กำหนด ตามเอกสารแนบท้ายประกาศฉบับนี้

ประกาศ ณ วันที่ ๕ สิงหาคม พ.ศ. ๒๕๖๔

(นายวรัทศน์ รุ่งเรือง)

ผู้อำนวยการศูนย์การศึกษาพิเศษประจำจังหวัดสิงห์บุรี



แนบท้ายประกาศ ศูนย์การศึกษาพิเศษประจำจังหวัดสิงห์บุรีลงวันที่ ๕ สิงหาคม พ.ศ. ๒๕๖๔  
เรื่อง การกำหนดมาตรฐานการศึกษาของสถานศึกษา  
เพื่อการประกันคุณภาพภายในของสถานศึกษา ประจำปีการศึกษา ๒๕๖๔

มาตรฐานการศึกษาขั้นพื้นฐานเพื่อการประกันคุณภาพภายในของสถานศึกษาของศูนย์การศึกษาพิเศษประจำจังหวัดสิงห์บุรี มีจำนวน ๓ มาตรฐาน ได้แก่

มาตรฐานที่ ๑ คุณภาพของผู้เรียน

๑.๑ ผลการพัฒนาผู้เรียน

๑.๒ คุณลักษณะที่พึงประสงค์ของผู้เรียน

มาตรฐานที่ ๒ กระบวนการบริหารและการจัดการ

มาตรฐานที่ ๓ กระบวนการจัดการเรียนการสอนที่เน้นผู้เรียนเป็นสำคัญ

แต่ละมาตรฐานมีรายละเอียดดังนี้

**มาตรฐานที่ ๑ คุณภาพของผู้เรียน**

๑.๑ ผลการพัฒนาผู้เรียน

๑) ผลการพัฒนาศักยภาพของผู้เรียนที่แสดงออกถึงความรู้ ความสามารถ ทักษะตามที่ระบุไว้ในแผนการจัดการศึกษาเฉพาะบุคคล (IEP)

๒) ผู้เรียนมีความพร้อมเข้าสู่กระบวนการเปลี่ยนผ่าน หรือส่งต่อ หรือการประกอบอาชีพ หรือการดำเนินชีวิตในสังคมได้ตามศักยภาพ

๑.๒ คุณลักษณะที่พึงประสงค์ของผู้เรียน

๑) มีคุณลักษณะอันพึงประสงค์ตามที่สถานศึกษากำหนด

๒) มีความภูมิใจในท้องถิ่นและความเป็นไทย ตามศักยภาพของผู้เรียนแต่ละบุคคล

**มาตรฐานที่ ๒ กระบวนการบริหารและการจัดการ**

๒.๑ มีเป้าหมาย วิสัยทัศน์ และพันธกิจที่สถานศึกษากำหนดชัดเจน

๒.๒ มีระบบบริหารที่มีคุณภาพ โดยทุกฝ่ายมีส่วนร่วม

๒.๓ พัฒนางานวิชาการ ที่มุ่งเน้นคุณภาพผู้เรียนรอบด้านตามหลักสูตรสถานศึกษา

๒.๔ พัฒนาครูและบุคลากรให้มีความเชี่ยวชาญทางวิชาชีพ

๒.๕ จัดสภาพแวดล้อมทางกายภาพและสังคมที่ปลอดภัย เอื้อต่อการจัดการเรียนรู้ อย่างมีคุณภาพ

๒.๖ จัดระบบเทคโนโลยี สารสนเทศ เพื่อสนับสนุนการบริหารจัดการและการจัดการเรียนรู้

**มาตรฐานที่ ๓ กระบวนการจัดการเรียนการสอนที่เน้นผู้เรียนเป็นสำคัญ**

๓.๑ ครูจัดกิจกรรมการเรียนการสอนตามที่ระบุไว้ในแผนการจัดการศึกษาเฉพาะบุคคล

๓.๒ ครูจัดการเรียนรู้ผ่านกระบวนการคิดและปฏิบัติจริง สามารถนำไปประยุกต์ใช้ในชีวิตได้อย่างเหมาะสมตามศักยภาพ

๓.๓ ครูใช้สื่อเทคโนโลยี สื่อภูมิปัญญาท้องถิ่น สารสนเทศ และแหล่งเรียนรู้ที่เอื้อต่อการเรียนรู้

๓.๔ ครูมีการจัดการชั้นเรียนและจัดห้องเรียนที่เอื้อต่อการเรียนรู้ โดยเน้นปฏิสัมพันธ์เชิงบวก

๓.๕ ครูมีการตรวจสอบและประเมินผู้เรียนอย่างเป็นระบบ ด้วยวิธีที่หลากหลายและนำผลมาพัฒนาผู้เรียน

๓.๖ ครูมีการพัฒนาตนเองและมีการแลกเปลี่ยนเรียนรู้ผ่านกระบวนการชุมชนการเรียนรู้ทางวิชาชีพ (PLC) ด้วยวิธีการต่าง ๆ ที่ให้ข้อมูลเพื่อพัฒนา ปรับปรุงการจัดการเรียนรู้

๓.๗ ครูมีการจัดทำวิจัยเพื่อพัฒนาจัดการเรียนการสอน



ประกาศศูนย์การศึกษาพิเศษประจำจังหวัดสิงห์บุรี  
เรื่อง การกำหนดค่าเป้าหมายความสำเร็จตามมาตรฐานการศึกษาของสถานศึกษา  
เพื่อการประกันคุณภาพภายในของสถานศึกษา ประจำปีการศึกษา ๒๕๖๔

พระราชบัญญัติการศึกษาแห่งชาติ พ.ศ.๒๕๔๒ และที่แก้ไขเพิ่มเติม (ฉบับที่ ๒) พ.ศ. ๒๕๔๕ มาตรา ๙ (๓) ได้กำหนดการจัดระบบโครงสร้าง และกระบวนการจัดการศึกษาให้ยึดหลักที่สำคัญข้อหนึ่ง คือ มีการกำหนดมาตรฐานการศึกษา และจัดระบบประกันคุณภาพการศึกษาทุกระดับและทุกประเภท และมาตรา ๔๘ ให้หน่วยงานต้นสังกัด และสถานศึกษาจัดให้มีระบบประกันคุณภาพภายในสถานศึกษา และให้ถือว่าการประกันคุณภาพภายในเป็นส่วนหนึ่งของการบริหารการศึกษาที่ต้องดำเนินการอย่างต่อเนื่อง โดยมีการจัดทำรายงานประจำปีเสนอต่อหน่วยงานต้นสังกัด หน่วยงานที่เกี่ยวข้อง และเปิดเผยต่อสาธารณชน เพื่อนำไปสู่การพัฒนาคุณภาพมาตรฐานการศึกษา และเพื่อเป็นการรองรับการประกันคุณภาพภายนอก

ฉะนั้น อาศัยอำนาจตามความในมาตรา ๙ (๓) มาตรา ๔๘ แห่งพระราชบัญญัติการศึกษาแห่งชาติ พ.ศ. ๒๕๔๒ และที่แก้ไขเพิ่มเติม (ฉบับที่ ๒) พ.ศ. ๒๕๔๕ กฎกระทรวงการประกันคุณภาพการศึกษา พ.ศ. ๒๕๖๑ และประกาศกระทรวงศึกษาธิการ เรื่อง ให้ใช้มาตรฐานการศึกษา ระดับปฐมวัย ระดับการศึกษาขั้นพื้นฐาน และระดับการศึกษาขั้นพื้นฐานศูนย์การศึกษาพิเศษ เมื่อวันที่ ๖ สิงหาคม ๒๕๖๑ นโยบายการปฏิรูปการศึกษาในทศวรรษที่สอง ที่กำหนดเป้าหมายและยุทธศาสตร์อย่างชัดเจนในการพัฒนาคุณภาพคนไทยและการศึกษาไทยในอนาคต และนโยบายให้ปฏิรูประบบการประเมินและการประกันคุณภาพภายในและภายนอกทุกระดับ ก่อนมีการประเมินคุณภาพภายนอกรอบต่อไป รวมทั้งอัตลักษณ์และจุดเน้นของสถานศึกษา โดยความเห็นชอบของคณะกรรมการสถานศึกษาขั้นพื้นฐาน ศูนย์การศึกษาพิเศษประจำจังหวัดสิงห์บุรี และการมีส่วนร่วมของผู้ที่เกี่ยวข้อง ทั้งบุคลากร ผู้ปกครองและประชาชนในชุมชน ให้มีความเหมาะสมและสอดคล้อง จึงประกาศกำหนดค่าเป้าหมายความสำเร็จตามมาตรฐานการศึกษา ระดับการศึกษาขั้นพื้นฐานศูนย์การศึกษาพิเศษ ปีการศึกษา ๒๕๖๔ ตามเอกสารแนบท้ายประกาศนี้ เพื่อเป็นเป้าหมายในการพัฒนาคุณภาพมาตรฐานการศึกษาการประเมินคุณภาพภายในและเพื่อใช้เป็นหลักในการเทียบเคียงสำหรับการส่งเสริมและกำกับดูแลในการพัฒนาคุณภาพการศึกษา การตรวจสอบการประเมินผล และการประกันคุณภาพทางการศึกษา ให้บรรลุความสำเร็จตามเป้าหมายที่กำหนด ตามเอกสารแนบท้ายประกาศฉบับนี้

ประกาศ ณ วันที่ ๕ สิงหาคม พ.ศ. ๒๕๖๔

(นายวรทัศน์ รุ่งเรือง)

ผู้อำนวยการศูนย์การศึกษาพิเศษประจำจังหวัดสิงห์บุรี

แนบท้ายประกาศ ศูนย์การศึกษาพิเศษประจำจังหวัดสิงห์บุรี ลงวันที่ ๕ สิงหาคม พ.ศ. ๒๕๖๔  
เรื่อง การกำหนดค่าเป้าหมายความสำเร็จตามมาตรฐานการศึกษาของสถานศึกษา  
เพื่อการประกันคุณภาพภายในของสถานศึกษาปีการศึกษา ๒๕๖๔

มาตรฐานการศึกษา	ประเด็นการพิจารณา	ค่าเป้าหมาย ปีการศึกษา ๒๕๖๓
มาตรฐานที่ ๑ คุณภาพของผู้เรียน	<p>๑.๑ ผลการพัฒนาผู้เรียน</p> <p>๑) มีพัฒนาตามศักยภาพของของแต่ละบุคคล ที่แสดงออกถึงความรู้ความสามารถ ทักษะตามที่ระบุไว้ในแผนการจัดการศึกษาเฉพาะบุคคล หรือแผนการให้บริการช่วยเหลือเฉพาะบุคคล</p> <p>๒) มีความพร้อมสามารถเข้าสู่บริการช่วงเชื่อมต่อหรือการส่งต่อเข้าสู่การศึกษาในระดับที่สูงขึ้น หรือการอาชีพ หรือการดำเนินชีวิตในสังคมได้ตามศักยภาพของแต่ละบุคคล</p>	ระดับยอดเยี่ยม (ร้อยละ ๘๘)
	<p>๑.๒ คุณลักษณะที่พึงประสงค์ของผู้เรียน</p> <p>๑) มีคุณลักษณะอันพึงประสงค์ตามที่สถานศึกษากำหนด</p> <p>๒) มีความภูมิใจในท้องถิ่น และความเป็นไทย ตามศักยภาพของผู้เรียนแต่ละบุคคล</p>	
มาตรฐานที่ ๒ กระบวนการบริหาร และการจัดการ	๒.๑ มีเป้าหมาย วิสัยทัศน์ และพันธกิจที่สถานศึกษากำหนดชัดเจน	ระดับยอดเยี่ยม
	๒.๒ มีระบบบริหารจัดการคุณภาพของสถานศึกษา	
	๒.๓ ดำเนินงานพัฒนาวิชาการที่มุ่งเน้นคุณภาพผู้เรียนรอบด้าน	
	๒.๔ พัฒนาครูและบุคลากรให้มีความเชี่ยวชาญทางวิชาชีพ	
	๒.๕ จัดสภาพแวดล้อมทางกายภาพและสังคมที่ปลอดภัย เอื้อต่อการจัดการเรียนรู้อย่างมีคุณภาพ	
	๒.๖ จัดระบบเทคโนโลยีสารสนเทศ เพื่อสนับสนุนการบริหารจัดการและการจัดการเรียนรู้	
มาตรฐานที่ ๓ กระบวนการจัดการ เรียนการสอนที่เน้น ผู้เรียนเป็นสำคัญ	๓.๑ จัดกิจกรรมการเรียนการสอนตามที่ระบุไว้ในแผนการจัดการศึกษาเฉพาะบุคคล	ระดับยอดเยี่ยม (ร้อยละ ๑๐๐)
	๓.๒ จัดการเรียนรู้ผ่านกระบวนการคิดและปฏิบัติจริง สามารถนำไปประยุกต์ใช้ในชีวิตได้	ระดับยอดเยี่ยม (ร้อยละ ๘๘)
	๓.๓ ใช้สื่อเทคโนโลยี สื่อภูมิปัญญาท้องถิ่น สารสนเทศ และแหล่งเรียนรู้ที่เอื้อต่อการเรียนรู้	ระดับยอดเยี่ยม (ร้อยละ ๘๘)
	๓.๔ มีการบริหารจัดการชั้นเรียนเชิงบวก	ระดับยอดเยี่ยม (ร้อยละ ๘๘)
	๓.๕ มีการตรวจสอบและประเมินผู้เรียนอย่างเป็นระบบ และนำผลมาพัฒนาผู้เรียน	ระดับยอดเยี่ยม (ร้อยละ ๑๐๐)
	๓.๖ มีการแลกเปลี่ยนเรียนรู้และให้ข้อมูลสะท้อนกลับเพื่อพัฒนาและปรับปรุงการจัดการเรียนรู้	ระดับยอดเยี่ยม (ร้อยละ ๑๐๐)
	๓.๗ มีการจัดทำวิจัยเพื่อพัฒนาจัดการเรียนการสอน	ระดับยอดเยี่ยม

มาตรฐานการศึกษา	ประเด็นการพิจารณา	ค่าเป้าหมาย ปีการศึกษา ๒๕๖๓
		(ร้อยละ ๑๐๐)



## คำสั่งศูนย์การศึกษาพิเศษประจำจังหวัดสิงห์บุรี

ที่ ๑๙๐ / ๒๕๖๔

### เรื่อง แต่งตั้งคณะกรรมการดำเนินการงานประกันคุณภาพภายในตามมาตรฐานการศึกษาของสถานศึกษา ประจำปีการศึกษา ๒๕๖๔

ตามพระราชบัญญัติการศึกษาแห่งชาติ พ.ศ. ๒๕๔๒ และแก้ไขเพิ่มเติม (ฉบับที่ ๒) พ.ศ. ๒๕๔๕ มาตรา ๙ (๓) ได้กำหนดการจัดระบบโครงสร้าง และกระบวนการจัดการศึกษาให้ยึดหลักที่สำคัญข้อหนึ่ง คือ มีการกำหนดมาตรฐานการศึกษา และการจัดระบบประกันคุณภาพการศึกษาทุกระดับและทุกประเภท การศึกษาโดยมาตรา ๓๑ ให้กระทรวงมีอำนาจหน้าที่กำกับดูแลการศึกษาทุกระดับและทุกประเภท กำหนดนโยบาย แผน และมาตรฐานการศึกษาและมาตรา ๔๘ ให้หน่วยงานต้นสังกัดและสถานศึกษาจัดให้มีระบบประกันคุณภาพภายในสถานศึกษา และให้ถือว่าการประกันคุณภาพภายในเป็นส่วนหนึ่งของการบริหาร การศึกษาที่ต้องดำเนินการอย่างต่อเนื่อง โดยมีการจัดทำรายงานเผยแพร่ต่อสาธารณชน เพื่อนำไปสู่การ พัฒนาคุณภาพและมาตรฐานการศึกษาอีกทั้ง เพื่อรองรับการประเมินคุณภาพภายนอก ตามประกาศ กระทรวงศึกษาธิการ ได้ประกาศให้ใช้มาตรฐานการศึกษาระดับปฐมวัย ระดับการศึกษาขั้นพื้นฐานและระดับ การศึกษาขั้นพื้นฐานศูนย์การศึกษาพิเศษ เพื่อเทียบเคียงสำหรับสถานศึกษา หน่วยงานต้นสังกัด และ สำนักงานเขตพื้นที่การศึกษาทั้งประถมศึกษาและมัธยมศึกษา ในการพัฒนา ส่งเสริม สนับสนุน กำกับดูแล และติดตามตรวจสอบคุณภาพการศึกษา ทั้งนี้ให้ใช้กับสถานศึกษาที่เปิดสอนระดับปฐมวัย ระดับการศึกษา ขั้นพื้นฐาน และระดับการศึกษาขั้นพื้นฐานศูนย์การศึกษาพิเศษ

ดังนั้น เพื่อให้การดำเนินการงานประกันคุณภาพภายในตามมาตรฐาน การศึกษาของศูนย์การศึกษา พิเศษ ประจำจังหวัดสิงห์บุรี ดำเนินไปอย่างเป็นระบบ ครบถ้วนและต่อเนื่องจนเป็นวัฒนธรรมในการทำงาน ปกติของสถานศึกษาเพื่อพัฒนาสถานศึกษาให้เป็นองค์กรแห่งการเรียนรู้ อาศัยอำนาจตามคำสั่งสำนักงาน คณะกรรมการการศึกษาขั้นพื้นฐานที่ ๓๔/๒๕๖๖ ลงวันที่ ๘ กรกฎาคม ๒๕๖๖ เรื่อง การบริหารราชการศูนย์ การศึกษาพิเศษ และโรงเรียนการศึกษาพิเศษ แต่งตั้งคณะกรรมการดำเนินการงานประกันคุณภาพภายในตาม มาตรฐานการศึกษาของสถานศึกษา ประจำปีการศึกษา ๒๕๖๔ ดังนี้

#### ๑. คณะกรรมการที่ปรึกษา ประกอบด้วย

- |                                 |                     |
|---------------------------------|---------------------|
| ๑) นายวรทัศน์ รุ่งเรือง         | ประธานกรรมการ       |
| ๒) นางสาวศิลาพันธ์ คันทานุรักษ์ | กรรมการ             |
| ๓) นางพัทธวรรณ รุ่งเรือง        | กรรมการ             |
| ๔) นายนพณะ ขวานิลรัตน์          | กรรมการ             |
| ๕) นางยุภาวดี เทศไทย            | กรรมการ             |
| ๖) นางสาวธนัชพร แพงไทร          | กรรมการ             |
| ๗) นางอัจฉรินทร์ คำด้วง         | กรรมการ             |
| ๘) นางขวัญเนตร ลพพิงชู          | กรรมการและเลขานุการ |

## ๒. คณะกรรมการดำเนินงานตามมาตรฐาน

### มาตรฐานที่ ๑ คุณภาพของผู้เรียน ประกอบด้วย

๑) นางสาวธนัชพร แพงไตร	ประธานกรรมการ
๒) นางสาวนุชรินทร์ อินตะการ	กรรมการ
๓) ว่าที่ร้อยตรีหญิงอัมพา ปาลวัฒน์	กรรมการ
๔) นางสาวชนิกานต์ เชื้อปั้น	กรรมการ
๕) นางสาวหทัยรัตน์ โกจिनอก	กรรมการ
๖) นางสาวสราลี รุ่งเรือง	กรรมการ

### มาตรฐานที่ ๒ กระบวนการบริหารและการจัดการ ประกอบด้วย

๑) นางสาวศิลาพันธ์ คันธานุรักษ์	ประธานกรรมการ
๒) นางยุภาวดี เทศไทย	กรรมการ
๓) นางสาวศิริวรรณ พงศ์นิยมธรรม	กรรมการ
๔) นางอัจฉรินทร์ คำด้วง	กรรมการ
๕) นางสาวปิ่นนพร กาญจนจุฑะ	กรรมการ
๖) นางขวัญเนตร ลพพิงชู	กรรมการ
๗) นางสาวชานันท์ เสือนุ่ม	กรรมการ
๘) นายวิษุศ แก้วสวิง	กรรมการ
๙) นางสาวนันธิรา ชูชมชื่น	กรรมการ
๑๐) นายศุภฤกษ์ เกาะทอง	กรรมการ

### มาตรฐานที่ ๓ กระบวนการจัดการเรียนการสอนที่เน้นผู้เรียนเป็นสำคัญ ประกอบด้วย

๑) นางพัทธวรรณ รุ่งเรือง	ประธานกรรมการ
๒) นางภควรรณ ชันดี	กรรมการ
๓) นายนพณะ ขาวนิลรัตน์	กรรมการ
๔) นางสาวเดือนนภา เปี้ยสินธุ	กรรมการ
๕) นายวิศวะ รุ่งเรือง	กรรมการ
๖) นางสาวศุภรณษา กองจำปี	กรรมการ
๗) นางสาวผ่องพรรณ คณาฤทธิ	กรรมการ
๘) นางสาวอรุณศรี รุ่งปานใจ	กรรมการ
๙) นางสาวอติกา สร้อยระย้า	กรรมการ
๑๐) นางสาวณิชาภัทน์ แจ่มใส	กรรมการ
๑๑) นางสาวอรวรรณ แก้วสวิง	กรรมการ

โดยให้คณะกรรมการดำเนินงานในแต่ละมาตรฐาน มีหน้าที่ ดังนี้

๑. ศึกษารายละเอียดมาตรฐานการศึกษาศูนย์การศึกษาพิเศษ คำอธิบาย ประเด็นการพิจารณาและระดับคุณภาพในมาตรฐานที่รับผิดชอบในเอกสาร “แนวทางการประเมินคุณภาพตามมาตรฐานการศึกษา ระดับปฐมวัย ระดับการศึกษาขั้นพื้นฐานและระดับการศึกษาขั้นพื้นฐานศูนย์การศึกษาพิเศษ” ของสำนักงานคณะกรรมการการศึกษาขั้นพื้นฐาน

๒. รวบรวม วิเคราะห์ สังเคราะห์ จัดระบบข้อมูล ร่องรอยการดำเนินการ ตลอดจนเอกสารหลักฐานที่เกี่ยวข้องและแสดงถึงการดำเนินการและผลสำเร็จของการดำเนินการพัฒนาคุณภาพการศึกษา ประจำปีการศึกษา ๒๕๖๔ ให้สอดคล้องตามคำอธิบายและประเด็นการพิจารณาระดับคุณภาพของแต่ละมาตรฐานที่รับผิดชอบในเอกสาร “แนวทางการประเมินคุณภาพตามมาตรฐานการศึกษา ระดับปฐมวัย ระดับการศึกษาขั้นพื้นฐานและระดับการศึกษาขั้นพื้นฐานศูนย์การศึกษาพิเศษ” ของสำนักงานคณะกรรมการการศึกษาขั้นพื้นฐาน

๓. ออกแบบและจัดทำเครื่องมือที่ใช้เก็บข้อมูล ในมาตรฐานที่รับผิดชอบ

๔. ดำเนินการประเมินคุณภาพภายในตามมาตรฐานการศึกษาของศูนย์การศึกษาพิเศษประจำจังหวัดสิงห์บุรี (ประเมินตนเอง) ประจำปีการศึกษา ๒๕๖๔ ในมาตรฐานที่รับผิดชอบตามคำอธิบายและรายละเอียดประเด็นการพิจารณาระดับคุณภาพในเอกสาร “แนวทางการประเมินคุณภาพตามมาตรฐานการศึกษา ระดับปฐมวัย ระดับการศึกษาขั้นพื้นฐานและระดับการศึกษาขั้นพื้นฐานศูนย์การศึกษาพิเศษ” ของสำนักงานคณะกรรมการการศึกษาขั้นพื้นฐาน ของศูนย์การศึกษาพิเศษประจำจังหวัดสิงห์บุรี และส่ง (ร่าง) ผลการประเมินให้คณะกรรมการจัดทำรายงานประจำปีของสถานศึกษา

๕. จัดทำ PowerPoint ที่แสดงถึงผลสำเร็จที่โดดเด่นของแต่ละมาตรฐาน เพื่อนำเสนอคณะกรรมการประเมินผลและตรวจสอบคุณภาพการศึกษาภายในสถานศึกษา

### ๓. คณะกรรมการฝ่ายประสานงาน ประกอบด้วย

๑) นางสาวลลิตา ดวงจิตร

มีหน้าที่ ประสานงานและ อำนวยความสะดวกให้คณะกรรมการดำเนินงานในแต่ละมาตรฐาน

ขอให้ผู้ที่ได้รับการแต่งตั้งปฏิบัติหน้าที่ด้วยความรับผิดชอบและเกิดผลดี

สั่ง ณ วันที่ ๒๐ กันยายน พ.ศ. ๒๕๖๔



(นายวรทัศน์ รุ่งเรือง)

ผู้อำนวยการศูนย์การศึกษาพิเศษประจำจังหวัดสิงห์บุรี



## มาตรฐานที่ ๑ คุณภาพของผู้เรียน

๑. สรุปผลการประเมินมาตรฐานที่ ๑ คุณภาพของผู้เรียนของศูนย์การศึกษาพิเศษประจำจังหวัดสิงห์บุรี  
ผลการประเมินระดับคุณภาพ : ยอดเยี่ยม

๒. รางวัลที่นักเรียนได้รับ ปีการศึกษา ๒๕๖๔ ของศูนย์การศึกษาพิเศษประจำจังหวัดสิงห์บุรี

### ๒.๑) ระดับประเทศ

๒.๑.๑) นักเรียนได้รับรางวัล จากการแข่งขันกีฬาสเปเชียลโอลิมปิค ซิงแฮมป์ประเทศไทยแบบ  
เวอร์ซัวร์ (เสมือนจริง) ประจำปี ๒๕๖๔ รวมจำนวน ๖๔ รายการ

ที่	ชื่อ - สกุลนักเรียน	รายการ	ผลการแข่งขัน
<b>กีฬากรีฑา</b>			
๑	เด็กชายอาณัฐ สุขมูล	วิ่ง ๕๐ เมตร รุ่นอายุ ๘-๑๑ ปี เพศชาย (Division ๓)	เหรียญทอง
๒	นายพีระพงศ์ พรพิศ	วิ่ง ๕๐ เมตร รุ่นอายุ ๑๖-๒๑ ปี เพศชาย (Division ๓)	เหรียญทอง
๓	นายฐิติกร ฤทธิเดช	วิ่ง ๕๐ เมตร รุ่นอายุ ๑๖-๒๑ ปี เพศชาย (Division ๔)	เหรียญทองแดง
๔	นางสาวสุพัชชา พูลเอี่ยม	วิ่ง ๕๐ เมตร รุ่นอายุ ๑๖-๒๑ ปี เพศหญิง (Division ๕)	เหรียญทองแดง
๕	เด็กชายอาณัฐ สุขมูล	ยืนกระโดดไกล รุ่นอายุ ๘-๑๑ ปี เพศชาย (Division ๕)	เหรียญทอง
๖	เด็กชายณัฐภัทร มานพ	ยืนกระโดดไกล รุ่นอายุ ๘-๑๑ ปี เพศชาย (Division ๕)	เหรียญทองแดง
๗	เด็กหญิงมนต์นภา มะลี	ยืนกระโดดไกล รุ่นอายุ ๘-๑๑ ปี เพศหญิง (Division ๒)	เหรียญเงิน
๘	เด็กหญิงพิชชากร พุทผะอึก	ยืนกระโดดไกล รุ่นอายุ ๘-๑๑ ปี เพศหญิง (Division ๕)	เหรียญเงิน
๙	เด็กหญิงกชกร เมฆอยู่	ยืนกระโดดไกล รุ่นอายุ ๘-๑๑ ปี เพศหญิง (Division ๕)	เหรียญทองแดง
๑๐	เด็กชายณัฐวุฒิ ยอดเสื่อ	ยืนกระโดดไกล รุ่นอายุ ๑๒-๑๕ ปี เพศชาย (Division ๓)	เหรียญเงิน
๑๑	นายธนวัฒน์ รุ่งเรือง	ยืนกระโดดไกล รุ่นอายุ ๑๖-๒๑ ปี เพศชาย (Division ๓)	เหรียญทองแดง
๑๒	นายขวัญชัย ม่วงอ่ำ	ยืนกระโดดไกล รุ่นอายุ ๑๖-๒๑ ปี เพศชาย (Division ๕)	เหรียญทอง
๑๓	นายฐิติกร ฤทธิเดช	ยืนกระโดดไกล รุ่นอายุ ๑๖-๒๑ ปี เพศชาย (Division ๕)	เหรียญเงิน

ที่	ชื่อ - สกุลนักเรียน	รายการ	ผลการแข่งขัน
๑๔	นางสาวอันชรี ศรีไพร	ยืนกระโดดไกล รุ่นอายุ ๑๖-๒๑ ปี เพศหญิง (Division ๓)	เหรียญทอง
๑๕	นางสาวสุพัชชา พูลเอี่ยม	ยืนกระโดดไกล รุ่นอายุ ๑๖-๒๑ ปี เพศหญิง (Division ๓)	เหรียญทองแดง
๑๖	นายพีระพงศ์ พรพิศ	วิ่งผลัดยูนิฟายด์ ๔x๒๕ เมตร รุ่นอายุ ๑๖-๒๑ ปี เพศชาย (Division ๒)	เหรียญทอง
๑๗	นายธนวัฒน์ รุ่งเรือง	วิ่งผลัดยูนิฟายด์ ๔x๒๕ เมตร รุ่นอายุ ๑๖-๒๑ ปี เพศชาย (Division ๒)	เหรียญทอง
๑๘	นายธนพล พวงศิลป์	วิ่งผลัดยูนิฟายด์ ๔x๒๕ เมตร รุ่นอายุ ๑๖-๒๑ ปี เพศชาย (Division ๒)	เหรียญทอง
๑๙	นายฐิติกร ฤทธิ์เดช	วิ่งผลัดยูนิฟายด์ ๔x๒๕ เมตร รุ่นอายุ ๑๖-๒๑ ปี เพศชาย (Division ๒)	เหรียญทอง
<b>กีฬาแบดมินตัน</b>			
๑	นายพีระพงศ์ พรพิศ	เสิร์ฟลูกลงเป้าหมาย รุ่นอายุ ๑๖-๒๑ ปี เพศชาย (Division ๑)	เหรียญทอง
๒	นายธนวัฒน์ รุ่งเรือง	เสิร์ฟลูกลงเป้าหมาย รุ่นอายุ ๑๖-๒๑ ปี เพศชาย (Division ๑)	เหรียญเงิน
๓	ธนวัฒน์ รุ่งเรือง	ส่งลูกด้วยไม้แรกเกิด รุ่นอายุ ๑๖-๒๑ ปี เพศชาย (Division ๑)	เหรียญทอง
๔	พีระพงศ์ พรพิศ	ส่งลูกด้วยไม้แรกเกิด รุ่นอายุ ๑๖-๒๑ ปี เพศชาย (Division ๑)	เหรียญเงิน
๕	ขวัญชัย มวงอ่ำ	ส่งลูกด้วยไม้แรกเกิด รุ่นอายุ ๒๒ ปีขึ้นไป เพศชาย	เหรียญทอง
<b>กีฬาฟุตบอล</b>			
๑	นายพีระพงศ์ พรพิศ	เลี้ยงลูกชิกแซก รุ่นอายุ ๑๖ ปีขึ้นไป เพศชาย (Division ๓)	เหรียญทอง
๒	นายธนวัฒน์ รุ่งเรือง	เลี้ยงลูกชิกแซก รุ่นอายุ ๑๖ ปีขึ้นไป เพศชาย (Division ๓)	เหรียญเงิน
๓	นายธนพล พวงศิลป์	เลี้ยงลูกชิกแซก รุ่นอายุ ๑๖ ปีขึ้นไป เพศชาย (Division ๓)	เหรียญทองแดง
๔	นายพีระพงศ์ พรพิศ	คอนโทรลและสบบอล รุ่นอายุ ๑๖ ปีขึ้นไป เพศชาย (Division ๑)	เหรียญทอง
๕	นายขวัญชัย มวงอ่ำ	คอนโทรลและสบบอล รุ่นอายุ ๑๖ ปีขึ้นไป เพศชาย (Division ๒)	เหรียญทองแดง
๖	นายธนพล พวงศิลป์	คอนโทรลและสบบอล รุ่นอายุ ๑๖ ปีขึ้นไป เพศชาย (Division ๓)	เหรียญทอง

ที่	ชื่อ - สกุลนักเรียน	รายการ	ผลการแข่งขัน
๗	นายธนวัฒน์ รุ่งเรือง	ยิงประตู รุ่นอายุ ๑๖-๒๑ ปี เพศชาย (Division ๔)	เหรียญทองแดง
๘	นายขวัญชัย มวงอ่ำ	ยิงประตู รุ่นอายุ ๑๖-๒๑ ปี เพศชาย (Division ๕)	เหรียญทอง
๙	นายธนพล พวงศิลป์	ยิงประตู รุ่นอายุ ๑๖-๒๑ ปี เพศชาย (Division ๕)	เหรียญเงิน
๑๐	นายฐิติกร ฤทธิ์เดช	ยิงประตู รุ่นอายุ ๑๖-๒๑ ปี เพศชาย (Division ๕)	เหรียญทองแดง
<b>กีฬาเทเบิลเทนนิส</b>			
๑	นายธนพล พวงศิลป์	เลิฟลูกลงเปาหมาย รุ่นอายุ ๑๖-๒๑ ปี เพศชาย	เหรียญเงิน
๒	นายนายธนพล พวงศิลป์	ตีลูกโตเข้าผนัง รุ่นอายุ ๑๖ ปีขึ้นไป เพศชาย	เหรียญเงิน
<b>กีฬาทักษะกลไก</b>			
๑	เด็กชายธนดล ผิวเหลือง	ย้ายลูกเทนนิส รุ่นอายุ ๘-๑๑ ปี เพศชาย (Division ๒)	เหรียญทองแดง
๒	เด็กชายณัฐภัทร มานพ	ย้ายลูกเทนนิส รุ่นอายุ ๘-๑๑ ปี เพศชาย (Division ๓)	เหรียญทองแดง
๓	เด็กชายชนกนันท์ พรหมชาติ	ย้ายลูกเทนนิส รุ่นอายุ ๑๒-๑๕ ปี เพศชาย (Division ๑)	เหรียญทอง
๔	เด็กชายณัฐศร ตี้อยู่	ย้ายลูกเทนนิส รุ่นอายุ ๑๒-๑๕ ปี เพศชาย (Division ๒)	เหรียญเงิน
๕	นายธนากร จันโนทัย	ย้ายลูกเทนนิส รุ่นอายุ ๑๖-๒๑ ปี เพศชาย (Division ๑)	เหรียญทองแดง
๖	เด็กหญิงกชกร เมฆอยู่	ย้ายลูกเทนนิส รุ่นอายุ ๘-๑๑ ปี เพศหญิง (Division ๔)	เหรียญทอง
๗	เด็กหญิงกรรณก ศิริพฤกษ์	ย้ายลูกเทนนิส รุ่นอายุ ๘-๑๑ ปี เพศหญิง (Division ๗)	เหรียญทองแดง
๘	นางสาวเสาวลักษณ์ เขียวสอาด	ย้ายลูกเทนนิส รุ่นอายุ ๑๒-๑๕ ปี เพศหญิง (Division ๑)	เหรียญทองแดง
๙	นางสาวสุพัสชา พูลเอี่ยม	ย้ายลูกเทนนิส รุ่นอายุ ๑๖-๒๑ ปี เพศหญิง (Division ๓)	เหรียญทองแดง
๑๐	เด็กชายธนดล ผิวเหลือง	กลิ้งมวนตัว รุ่นอายุ ๘-๑๑ ปี เพศชาย (Division ๒)	เหรียญเงิน
๑๑	เด็กชายชนกนันท์ พรหมชาติ	กลิ้งมวนตัว รุ่นอายุ ๑๒-๑๕ ปี เพศชาย (Division ๑)	เหรียญทอง

ที่	ชื่อ - สกุลนักเรียน	รายการ	ผลการแข่งขัน
๑๒	นายพิทยา หวลหอย	กึ่งมวณตัว รุนอายุ ๑๒-๑๕ ป เพศชาย (Division ๑)	เหรียญเงิน
๑๓	เด็กชายณัฐศร ตืออยู่	กึ่งมวณตัว รุนอายุ ๑๒-๑๕ ป เพศชาย (Division ๑)	เหรียญทองแดง
๑๔	นายธนากร จันโนทัย	กึ่งมวณตัว รุนอายุ ๑๖ ปขึ้นไป เพศชาย	เหรียญเงิน
๑๕	นายธนา กลมปน	กึ่งมวณตัว รุนอายุ ๑๖ ปขึ้นไป เพศชาย	เหรียญทองแดง
๑๖	เด็กหญิงธนัชชา ซอนกลิ่น	กึ่งมวณตัว รุนอายุ ๘-๑๑ ป เพศหญิง	เหรียญเงิน
๑๗	เด็กหญิงพิชชากร พุทเผือก	กึ่งมวณตัว รุนอายุ ๘-๑๑ ป เพศหญิง	เหรียญทองแดง
๑๘	นางสาวเสาวลักษณ์ เขียวสอาด	กึ่งมวณตัว รุนอายุ ๑๒-๑๕ ป เพศหญิง	เหรียญทอง
๑๙	เด็กชายณัฐภัทร มานพ	บอดี้ไบวลิ่ง รุนอายุ ๘-๑๑ ป เพศ ชาย (Division ๒)	เหรียญทอง
๒๐	เด็กชายธนดล ผิวเหลียง	บอดี้ไบวลิ่ง รุนอายุ ๘-๑๑ ป เพศ ชาย (Division ๒)	เหรียญเงิน
๒๑	เด็กชายธนภัทร สุขมูล	บอดี้ไบวลิ่ง รุนอายุ ๘-๑๑ ป เพศ ชาย (Division ๒)	เหรียญทองแดง
๒๒	นายพิทยา หวลหอย	บอดี้ไบวลิ่ง รุนอายุ ๑๒-๑๕ ป เพศ ชาย (Division ๑)	เหรียญทองแดง
๒๓	นายธนากร จันโนทัย	บอดี้ไบวลิ่ง รุนอายุ ๑๖ ปขึ้นไป เพศ ชาย (Division ๑)	เหรียญเงิน
๒๔	นายธนา กลมปน	บอดี้ไบวลิ่ง รุนอายุ ๑๖ ปขึ้นไป เพศ ชาย (Division ๒)	เหรียญทอง
๒๕	เด็กหญิงธนัชชา ซอนกลิ่น	บอดี้ไบวลิ่ง รุนอายุ ๘-๑๑ ป เพศ หญิง (Division ๑)	เหรียญทอง
๒๖	เด็กหญิงพิชชากร พุทเผือก	บอดี้ไบวลิ่ง รุนอายุ ๘-๑๑ ป เพศ หญิง (Division ๑)	เหรียญทองแดง
๒๗	เด็กหญิงกชกร เมฆอยู่	บอดี้ไบวลิ่ง รุนอายุ ๘-๑๑ ป เพศ หญิง (Division ๒)	เหรียญทองแดง
๒๘	นางสาวเสาวลักษณ์ เขียวสอาด	บอดี้ไบวลิ่ง รุนอายุ ๑๒-๑๕ ป เพศ หญิง (Division ๒)	เหรียญทอง

๒.๑.๒) นักเรียนได้รับรางวัล จากการแข่งขันกีฬาคนพิการแห่งชาติ ครั้งที่ ๓๗ นครลำดวนเกมส์ รวมจำนวน ๓ รายการ

ที่	ชื่อ - สกุลนักเรียน	รายการ	ผลการแข่งขัน
๑	นายขวัญชัย ม่วงอ่ำ	กีฬาเปตอง	รองชนะเลิศอันดับ ๑
๒	นายอิทธิพล เสวกวิหารรี	กีฬาเปตอง	รองชนะเลิศอันดับ ๑
๓	นางสาวอันชรี ศรีไพร	กีฬาเปตอง	รองชนะเลิศอันดับ ๒

## ๒.๒) ระดับภาค

๒.๒.๑) นักเรียนได้รับรางวัล จากการแข่งขันกีฬาคนพิการแห่งชาติ ครั้งที่ ๓๗ รอบคัดเลือกระดับภาค ๒ เมืองกาญจน์เกมส์ ณ จังหวัดกาญจนบุรี รวมจำนวน ๔ รายการ

ที่	ชื่อ - สกุลนักเรียน	รายการ	ผลการแข่งขัน
๑	นายขวัญชัย ม่วงอ่ำ	กีฬาเปตอง	ชนะเลิศ
๒	นายอิทธิพล เสวกวิหารี	กีฬาเปตอง	ชนะเลิศ
๓	นายฐิติกร ฤทธิเดช	กีฬาเปตอง	ชนะเลิศ
๔	นางสาวอันชรี ศรีไพร	กีฬาเปตอง	รองชนะเลิศอันดับ ๑

## มาตรฐานที่ ๒ กระบวนการบริหารและการจัดการ

๑. สรุปผลการประเมินมาตรฐานที่ ๒ กระบวนการบริหารและการจัดการ ของศูนย์การศึกษาพิเศษ ประจำจังหวัดสิงห์บุรี

ผลการประเมินระดับคุณภาพ : ยอดเยี่ยม

๒. รางวัลผู้บริหารที่ได้รับ ปีการศึกษา ๒๕๖๔

### ๒.๑) ระดับประเทศ

๒.๑.๑) ผู้บริหารได้รับรางวัลทรงคุณค่า สพฐ. (OBEC AWARD) ระดับชาติ ครั้งที่ ๑๐ จำนวน ๑ รางวัล

ที่	ชื่อ นามสกุล	รางวัลที่ได้รับ	ที่มาของรางวัล
๑	นายวรทัศน์ รุ่งเรือง	รางวัลรองชนะเลิศระดับเหรียญทอง รางวัลทรงคุณค่า สพฐ. (OBEC AWARD) ระดับชาติ ครั้งที่ ๑๐ ประเภทผู้อำนวยการสถานศึกษายอดเยี่ยม โรงเรียนการศึกษาพิเศษ ด้านบริหารจัดการ	สำนักงานคณะกรรมการการศึกษาขั้นพื้นฐาน กระทรวงศึกษาธิการ

๒.๑.๒) ผู้บริหารได้รับเครื่องหมายเชิดชูเกียรติ “ครูสุคดี” จำนวน ๑ รางวัล

ที่	ชื่อ นามสกุล	รางวัลที่ได้รับ	ที่มาของรางวัล
๑	นายวรทัศน์ รุ่งเรือง	ได้รับเครื่องหมายเชิดชูเกียรติ “ครูสุคดี” ในฐานะเป็นผู้ปฏิบัติตนตามจรรยาบรรณของวิชาชีพเป็นที่ประจักษ์ชัด	คุรุสภา

### ๒.๒) ระดับภูมิภาค

๒.๒.๑) ผู้บริหารได้รับรางวัลทรงคุณค่า สพฐ. (OBEC AWARD) ภาคกลางและภาคตะวันออก จำนวน ๑ รางวัล

ที่	ชื่อ นามสกุล	รางวัลที่ได้รับ	ที่มาของรางวัล
๑	นายวรทัศน์ รุ่งเรือง	รางวัลชนะเลิศระดับเหรียญทอง รางวัลทรงคุณค่า สพฐ. (OBEC AWARD) ภาคกลางและภาคตะวันออก ประเภท ผู้อำนวยการสถานศึกษายอดเยี่ยม โรงเรียนการศึกษาพิเศษ ด้านบริหารจัดการ	สำนักงานคณะกรรมการการศึกษาขั้นพื้นฐาน กระทรวงศึกษาธิการ

๒.๒.๒) ผู้บริหารได้รับรางวัล “ยกย่องเชิดชูเกียรติ” ประจำปี ๒๕๖๔ ประเภทรองผู้อำนวยการสถานศึกษาดีเด่น จากกลุ่มสถานศึกษาสังกัดสำนักบริหารงานการศึกษาพิเศษ กลุ่ม ๒ จำนวน ๑ รางวัล

ที่	ชื่อ นามสกุล	รางวัลที่ได้รับ	ที่มาของรางวัล
๑	นางสาวศิลาพันธุ์ คันธานุรักษ์	รางวัล “ยกย่องเชิดชูเกียรติ” ประเภทรอง ผู้อำนวยการสถานศึกษาดีเด่น	กลุ่มสถานศึกษาสังกัด สำนักบริหารงาน การศึกษาพิเศษ กลุ่ม ๒

### ๓. รางวัลสถานศึกษาที่ได้รับ ปีการศึกษา ๒๕๖๔

#### ๓.๑) ระดับประเทศ

๓.๑.๑) สถานศึกษาได้รับรางวัลทรงคุณค่า สพฐ. (OBEC AWARD) ระดับชาติ ครั้งที่ ๑๐ จำนวน

๑ รางวัล

ที่	รางวัลที่ได้รับ	ที่มาของรางวัล
๑	รางวัลชนะเลิศเหรียญทอง รางวัลทรงคุณค่า สพฐ. (OBEC AWARD) สถานศึกษายอดเยี่ยมประเภทโรงเรียน การศึกษาพิเศษ/ศูนย์การศึกษาพิเศษ ด้านบริหารจัดการ ประจำปีการศึกษา ๒๕๖๓	สำนักงานคณะกรรมการการศึกษาขั้นพื้นฐาน กระทรวงศึกษาธิการ

#### ๓.๒) ระดับภูมิภาค

๓.๒.๑) สถานศึกษาได้รับรางวัลทรงคุณค่า สพฐ. (OBEC AWARD) ภาคกลางและภาค  
ตะวันออก จำนวน ๑ รางวัล

ที่	รางวัลที่ได้รับ	ที่มาของรางวัล
๑	รางวัลชนะเลิศเหรียญทอง รางวัลทรงคุณค่า สพฐ. (OBEC AWARD) สถานศึกษายอดเยี่ยมประเภทโรงเรียน การศึกษาพิเศษ/ศูนย์การศึกษาพิเศษ ด้านบริหารจัดการ ประจำปีการศึกษา ๒๕๖๓	สำนักงานคณะกรรมการการศึกษาขั้นพื้นฐาน กระทรวงศึกษาธิการ

### ๔. การเป็นวิทยากร ของผู้บริหาร ปีการศึกษา ๒๕๖๔

ที่	ชื่อ นามสกุล	เรื่องที่เป็นวิทยากร
๑	นายวรทัศน์ รุ่งเรือง	อบรมเชิงปฏิบัติการ โครงการส่งเสริมประชาธิปไตยระดับสถานศึกษาและ ชุมชน
๒	นางสาวศิลาพันธุ์ คันธานุรักษ์	อบรมเชิงปฏิบัติการ เรื่อง ชักซ้อมความเข้าใจการปฏิบัติตามมาตรการ เตรียมความพร้อมก่อนเปิดภาคเรียนในช่วงสถานการณ์การแพร่ระบาดของ ของโรคติดเชื้อไวรัสโคโรนา ๒๐๑๙ หัวข้อ “แผนปฏิบัติการ Smart control and Living with COVID-๑๙

## มาตรฐานที่ ๓ กระบวนการจัดการเรียนรู้ที่เน้นผู้เรียนเป็นสำคัญ

๑. สรุปผลการประเมินแต่ละมาตรฐานการศึกษา มาตรฐานที่ ๓ กระบวนการจัดการเรียนรู้ที่เน้นผู้เรียนเป็นสำคัญ ของศูนย์การศึกษาพิเศษประจำจังหวัดสิงห์บุรี

ผลการประเมินระดับคุณภาพ : ยอดเยี่ยม

๒. รางวัลครูที่ได้รับ ปีการศึกษา ๒๕๖๔

๒.๑) ระดับประเทศ

๒.๑.๑) ครูได้รับรางวัลทรงคุณค่า สพฐ. (OBEC AWARD) ระดับชาติ ครั้งที่ ๑๐ จำนวน ๑

รางวัล

ที่	ชื่อ นามสกุล	รางวัลที่ได้รับ	ที่มาของรางวัล
๑	นางพัทธวรรณ รุ่งเรือง	รางวัลรองชนะเลิศระดับเหรียญทอง ครูผู้สอนยอดเยี่ยมระดับโรงเรียน การศึกษาพิเศษ ด้านวิชาการ	สำนักงานคณะกรรมการ การศึกษาขั้นพื้นฐาน กระทรวงศึกษาธิการ

๒.๒) ระดับภูมิภาค

๒.๒.๑) ครูได้รับรางวัลทรงคุณค่า สพฐ. (OBEC AWARD) ภาคกลางและภาคตะวันออก จำนวน ๑

รางวัล

ที่	ชื่อ นามสกุล	รางวัลที่ได้รับ	ที่มาของรางวัล
๑	นางพัทธวรรณ รุ่งเรือง	รางวัลชนะเลิศเหรียญทอง ครูผู้สอนยอดเยี่ยมระดับโรงเรียนการศึกษาพิเศษ ด้านวิชาการ	สำนักงานคณะกรรมการ การศึกษาขั้นพื้นฐาน กระทรวงศึกษาธิการ

๒.๒.๒) ครูได้รับรางวัลเชิดชูเกียรติ สมาคมชาวศึกษาสงเคราะห์และศึกษาพิเศษ ประจำปี

๒๕๖๔ ระดับกลุ่มสถานศึกษา

ที่	ชื่อ นามสกุล	รางวัลที่ได้รับ	ที่มาของรางวัล
๑	นางพัทธวรรณ รุ่งเรือง	รางวัลเชิดชูเกียรติ สมาคมชาวศึกษาสงเคราะห์และศึกษาพิเศษ ชนะเลิศ อันดับ ๑ ประเภท ข้าราชการครู ศูนย์ การศึกษาพิเศษดีเด่น	กลุ่มสถานศึกษาสังกัดสำนัก บริหารงานการศึกษาพิเศษ กลุ่ม ๒
๒	นายพนธนะ ขาวนิลรัตน์	รางวัลเชิดชูเกียรติ สมาคมชาวศึกษาสงเคราะห์และศึกษาพิเศษ ประเภท ข้าราชการครูดีเด่น	กลุ่มสถานศึกษาสังกัดสำนัก บริหารงานการศึกษาพิเศษ กลุ่ม ๒



๓	นางอัจฉรินทร์ คำด้วง	รางวัลเชิดชูเกียรติ สมาคมชาวศึกษา สงเคราะห์และศึกษาพิเศษ ประเภท ข้าราชการครูดีเด่น	กลุ่มสถานศึกษาสังกัดสำนัก บริหารงานการศึกษาพิเศษ กลุ่ม ๒
๔	นางสาวศุพรรณษา กองจำปี	รางวัลเชิดชูเกียรติ สมาคมชาวศึกษา สงเคราะห์และศึกษาพิเศษ ชนะเลิศ อันดับ ๑ ประเภท พนักงานราชการ ศูนย์การศึกษาพิเศษดีเด่น	กลุ่มสถานศึกษาสังกัดสำนัก บริหารงานการศึกษาพิเศษ กลุ่ม ๒
๕	นางสาวณิกานต์ แจ่มใส	รางวัลเชิดชูเกียรติ สมาคมชาวศึกษา สงเคราะห์และศึกษาพิเศษ ประเภท พนักงานราชการดีเด่น	กลุ่มสถานศึกษาสังกัดสำนัก บริหารงานการศึกษาพิเศษ กลุ่ม ๒

๒.๒.๓) ครูได้รับรางวัล “ยกย่องเชิดชูเกียรติ” ประจำปี ๒๕๖๔ จำนวน ๕ รางวัล

ที่	ชื่อ นามสกุล	รางวัลที่ได้รับ	ที่มาของรางวัล
๑	นางขวัญเนตร ลพพิงชู	รางวัล “ยกย่องเชิดชูเกียรติ” ประเภทข้าราชการครูดีเด่น	กลุ่มสถานศึกษาสังกัดสำนัก บริหารงานการศึกษาพิเศษ กลุ่ม ๒
๒	นางสุชานันท์ เสือนุ่ม	รางวัล “ยกย่องเชิดชูเกียรติ” ประเภทข้าราชการครูดีเด่น	กลุ่มสถานศึกษาสังกัดสำนัก บริหารงานการศึกษาพิเศษ กลุ่ม ๒
๓	นางสาวเดือนนภา เปี้ยสินธุ์	รางวัล “ยกย่องเชิดชูเกียรติ” ประเภทข้าราชการครูดีเด่น	กลุ่มสถานศึกษาสังกัดสำนัก บริหารงานการศึกษาพิเศษ กลุ่ม ๒
๔	นายวิชรุศ แก้วสวิง	รางวัล “ยกย่องเชิดชูเกียรติ” ประเภทข้าราชการครูดีเด่น	กลุ่มสถานศึกษาสังกัดสำนัก บริหารงานการศึกษาพิเศษ กลุ่ม ๒
๕	นางสาวณิกานต์ แจ่มใส	รางวัล “ยกย่องเชิดชูเกียรติ” ประเภทพนักงานราชการดีเด่น	กลุ่มสถานศึกษาสังกัดสำนัก บริหารงานการศึกษาพิเศษ กลุ่ม ๒

๓. งานวิจัยในชั้นเรียน/นวัตกรรม/วิธีที่ปฏิบัติที่เป็นเลิศ ของครู ปีการศึกษา ๒๕๖๔

คณะครูจัดทำวิจัยในชั้นเรียนในปีการศึกษา ๒๕๖๔ จำนวน ๒๖ เรื่อง

ที่	ชื่อ - สกุล	ชื่อเรื่องงานวิจัย
๑	นางพัทธวรรณ รุ่งเรือง	ความสามารถในการใช้กล้ามเนื้อเล็กของนักเรียนที่มีความบกพร่อง ทางสติปัญญาที่ได้รับการจัดกิจกรรมศิลปะสร้างสรรค์จากงานกระดาษ
๒	นางยุภาวดี เทศไทย	การศึกษาความสามารถในการบอกค่าตัวเลข ๑ - ๕ ของนักเรียนออทิสติก
๓	นางสาวธนัชพร แพงไธโร	ผลการใช้ชุดกิจกรรมการเคลื่อนไหวประกอบจังหวะเพื่อลดพฤติกรรม ซ้ำๆของเด็กออทิสติก
๔	นางสาวศิริวรรณ พงศ์นิยธรรม	ผลการใช้ชุดฝึกการเขียน ก - ฮ เพื่อศึกษาทักษะวิชาการการเขียน พยัญชนะ ก - ฮ ของนักเรียนพิการซ้อน ระดับเตรียมความพร้อม ศูนย์ การศึกษาพิเศษประจำจังหวัดสิงห์บุรี

ที่	ชื่อ - สกุล	ชื่อเรื่องงานวิจัย
๕	นางอัจฉรินทร์ คำด้วง	พัฒนาความสามารถทักษะทางสติปัญญาและการเตรียมความพร้อมทางวิชาการ เรื่อง ตำแหน่งต่างๆในเด็กที่มีความบกพร่องทางร่างกายหรือการเคลื่อนไหวหรือสุขภาพโดยใช้คอมพิวเตอร์ช่วยสอน
๖	นายนพณะ ขวานิลรัตน์	การพัฒนาความสามารถในการใช้กล้ามเนื้อมัดใหญ่ของนักเรียนที่มีความบกพร่องทางสติปัญญา
๗	นางขวัญเนตร ลพพิงชู	การใช้ชุดการสอนเรื่อง สระ เพื่อพัฒนาทักษะการอ่านแบบแจกลูกคำของนักเรียนพิการซ้อน
๘	นางสาวนุชรินทร์ อินตะการ	การศึกษาผลการใช้แบบฝึกภาษาพาสกในการพัฒนาทักษะการเขียนของผู้เรียนออทิสติก
๙	นางสาวปัทมาพร กาญจนจุกะ	การใช้ชุดกิจกรรมเพื่อพัฒนาประสานสัมพันธ์ระหว่างตากับมือของเด็กที่มีความบกพร่องทางสติปัญญา
๑๐	นางสาวเดือนนภา เปี่ยมสินธุ์	ผลการพัฒนาการใช้กล้ามเนื้อมัดเล็กในเด็กที่มีความบกพร่องทางร่างกายหรือการเคลื่อนไหวหรือสุขภาพโดยใช้กิจกรรมการเล่นกระดานหมุนเปิด - ปิด
๑๑	นายวิษรุศ แก้วสวิง	การพัฒนาทักษะกล้ามเนื้อมัดใหญ่ของเด็กออทิสติกโดยใช้สื่อกระโดดท่อ
๑๒	นางสุชานันท์ เสือนุ่ม	ผลของการใช้สื่อการเรียนรู้การหมุนเปิด - ปิดฝาวัดด้วยตนเองเพื่อพัฒนาทักษะกล้ามเนื้อมัดเล็กของนักเรียนที่มีความบกพร่องทางสติปัญญา
๑๓	ว่าที่รต.หญิงอัมพา ปาลวัฒน์	ผลการพัฒนาทักษะการรับรู้และการแสดงออกทางภาษาโดยใช้กิจกรรมการฝึกอ่านและเขียนสะกดคำ จากหนังสือนิทานสอนใจสำหรับบุคคลที่มีความบกพร่องทางการเรียนรู้ศูนย์การศึกษาพิเศษประจำจังหวัดสิงห์บุรี (หน่วยบริการค่ายบางระจัน )
๑๔	นางสาวชนิกานต์ เชื้อปั้น	ผลการพัฒนาทักษะการรับรู้และการแสดงออกทางภาษาในเด็กพิการซ้อนโดยใช้กิจกรรมกล่องรับสัมผัส
๑๕	นางสาวนันท์ธีรา ชูชมชื่น	การพัฒนาทักษะพื้นฐานด้านการเขียนในเด็กที่มีความบกพร่องทางสติปัญญา ( ดาวน์ซินโดรม ) โดยใช้ชุดอุปกรณ์ศูนย์การศึกษาพิเศษประจำจังหวัดสิงห์บุรี
๑๖	นางสาวอรุณศรี รุ่งปานใจ	การพัฒนาทักษะทางสติปัญญาหรือเตรียมความพร้อมทางวิชาการเรื่องการจำแนกสี
๑๗	นางสาวผ่องพรรณ คณาฤทธิ์	ผลการพัฒนาทักษะการประสานสัมพันธ์ระหว่างตากับมือ ( กล้ามเนื้อมัดเล็ก ) โยการใช้การปั้นดินน้ำมัน สำหรับเด็กบกพร่องทางสติปัญญาศูนย์การศึกษาพิเศษประจำจังหวัดสิงห์บุรี
๑๘	นางสาวอติกา สร้อยระย้า	การใช้กระดานสื่อสารเพื่อพัฒนาทักษะช่วยเหลือตนเองในชีวิตประจำวันของเด็กที่มีความบกพร่องทางด้านสติปัญญาศูนย์การศึกษาพิเศษประจำจังหวัดสิงห์บุรี

ที่	ชื่อ - สกุล	ชื่อเรื่องงานวิจัย
๑๙	นางสาวศุพรรณษา กองจำปี	การพัฒนาทักษะช่วยเหลือตนเองในชีวิตประจำวันเรื่องการใช้ช้อน ดัดแปลงเพื่อช่วยในการรับประทานอาหารของเด็กที่มีความบกพร่องทาง สติปัญญา
๒๐	นางสาวหทัยรัตน์ โกจอนอก	การพัฒนาความสามารถในการใช้กล้ามเนื้อมัดเล็กของเด็กที่มีความ บกพร่องทางสติปัญญาโดยการจัดกิจกรรมสร้างสรรค์ศูนย์การศึกษา พิเศษประจำจังหวัดสิงห์บุรี
๒๑	นางสาวณิชกานต์ แจ่มใส	การพัฒนาทักษะการเปรียบเทียบจำนวนของผู้เรียนที่มีความบกพร่อง ทางสติปัญญาโดยใช้แบบฝึกหัดออนไลน์ ( LIVEWORKSHEETS)
๒๒	นางสาวสรลาลี รุ่งเรือง	การส่งเสริมพฤติกรรมทางสังคมของเด็กที่มีความบกพร่องทางสติปัญญา โดยการจัดกิจกรรมกลางแจ้งศูนย์การศึกษาพิเศษประจำจังหวัดสิงห์บุรี
๒๓	นางสาวอรวรรณ แก้วสวิง	ผลการพัฒนาทักษะการประสานสัมพันธ์ระหว่างตากับมือ ( กล้ามเนื้อมัด เล็ก ) โดยการโยนลูกบอลลงตะกร้าสำหรับเด็กที่มีความบกพร่องทาง สติปัญญาศูนย์การศึกษาพิเศษประจำจังหวัดสิงห์บุรี
๒๔	นายวิศวะ รุ่งเรือง	การศึกษาความสามารถในการจำพยัญชนะไทยของนักเรียนที่มีความ บกพร่องทางสติปัญญาโดยใช้ชุดการสอนพยัญชนะไทย
๒๕	นายศุภฤกษ์ เกาะทอง	การพัฒนากล้ามเนื้อมัดเล็กโดยใช้การปั้นของนักเรียนที่มีความบกพร่อง ทางร่างกาย
๒๖	นายปฐวี โคตรพันธ์	การพัฒนาความสามารถการจำแนกสีของผู้เรียนบกพร่องทางสติปัญญา โดยใช้กิจกรรมลูกปัดหลากสี

#### ๔. การเป็นวิทยากร ของครู ปีการศึกษา ๒๕๖๔

##### ๔.๑) อบรมหลักสูตร “ผู้ดำเนินการคัดกรองคนพิการทางการศึกษา”

ที่	ชื่อ นามสกุล	ชื่อเรื่องที่เป็นวิทยากร
๑	นายนพธนะ ขวานิลรัตน์	ผู้ดำเนินการคัดกรองคนพิการทางการศึกษา
๒	นางยุภาวดี เทศไทย	ผู้ดำเนินการคัดกรองคนพิการทางการศึกษา
๓	นางสาวธัชพร แผงไทร	ผู้ดำเนินการคัดกรองคนพิการทางการศึกษา
๔	นางขวัญเนตร ลพพิงชู	ผู้ดำเนินการคัดกรองคนพิการทางการศึกษา
๕	นางสาวนุชรินทร์ อินตะการ	ผู้ดำเนินการคัดกรองคนพิการทางการศึกษา
๖	นางสาวเดือนนภา เปี่ยมสินธุ์	ผู้ดำเนินการคัดกรองคนพิการทางการศึกษา

##### ๔.๒) อบรมงานสหวิชาชีพในศูนย์การศึกษาพิเศษประจำจังหวัดสิงห์บุรี

ที่	ชื่อ นามสกุล	ชื่อเรื่องที่เป็นวิทยากร
๑	นางอัจฉรินทร์ คำด้วง	งานสหวิชาชีพในศูนย์การศึกษาพิเศษประจำจังหวัดสิงห์บุรี หัวข้อ “งานกายภาพบำบัด”
๒	นางสาวเดือนนภา เปี้ยสินธุ์	งานสหวิชาชีพในศูนย์การศึกษาพิเศษประจำจังหวัดสิงห์บุรี หัวข้อ “งานกายภาพบำบัด”
๓	นางสาวชนิกานต์ เชื้อปิ่น	งานสหวิชาชีพในศูนย์การศึกษาพิเศษประจำจังหวัดสิงห์บุรี หัวข้อ “งานกิจกรรมบำบัด”
๔	นางสาวนันทธีรา ชูชมชื่น	งานสหวิชาชีพในศูนย์การศึกษาพิเศษประจำจังหวัดสิงห์บุรี หัวข้อ “งานแพทย์แผนไทยประยุกต์”

๔.๓) อบรมเชิงปฏิบัติการ เรื่อง ชักซ้อมความเข้าใจการปฏิบัติตามมาตรการเตรียมความพร้อมก่อนเปิดภาคเรียนในช่วงสถานการณ์การแพร่ระบาดของโรคติดเชื้อไวรัสโคโรนา ๒๐๑๙

ที่	ชื่อ นามสกุล	ชื่อเรื่องที่เป็นวิทยากร
๑	นายนพณะ ขวานิลรัตน์	ชักซ้อมความเข้าใจการปฏิบัติตามมาตรการเตรียมความพร้อมก่อนเปิดภาคเรียนในช่วงสถานการณ์การแพร่ระบาดของโรคติดเชื้อไวรัสโคโรนา ๒๐๑๙ หัวข้อ “วิธีทำความสะอาดพื้นผิว”
๒	นางสาวธัชพร แผงไตร	ชักซ้อมความเข้าใจการปฏิบัติตามมาตรการเตรียมความพร้อมก่อนเปิดภาคเรียนในช่วงสถานการณ์การแพร่ระบาดของโรคติดเชื้อไวรัสโคโรนา ๒๐๑๙ หัวข้อ “การปฏิบัติตนเมื่อมาถึงสถานศึกษา”
๓	นางขวัญเนตร ลพพิงชู	ชักซ้อมความเข้าใจการปฏิบัติตามมาตรการเตรียมความพร้อมก่อนเปิดภาคเรียนในช่วงสถานการณ์การแพร่ระบาดของโรคติดเชื้อไวรัสโคโรนา ๒๐๑๙ หัวข้อ “วิธีการตรวจ ATK และการรายงานข้อมูล”
๔	นางสุชานันท์ เสือนุ่ม	ชักซ้อมความเข้าใจการปฏิบัติตามมาตรการเตรียมความพร้อมก่อนเปิดภาคเรียนในช่วงสถานการณ์การแพร่ระบาดของโรคติดเชื้อไวรัสโคโรนา ๒๐๑๙ หัวข้อ “การบันทึกข้อมูลใน Thai Save Thai”
๕	นางสาวเดือนนภา เปี้ยสินธุ์	ชักซ้อมความเข้าใจการปฏิบัติตามมาตรการเตรียมความพร้อมก่อนเปิดภาคเรียนในช่วงสถานการณ์การแพร่ระบาดของโรคติดเชื้อไวรัสโคโรนา ๒๐๑๙ หัวข้อ “พื้นที่ส่วนรวมจัดเหลื่อมเวลาตามกลุ่มย่อย”
๖	นายวิษรุต แก้วสวิง	ชักซ้อมความเข้าใจการปฏิบัติตามมาตรการเตรียมความพร้อมก่อนเปิดภาคเรียนในช่วงสถานการณ์การแพร่ระบาดของโรคติดเชื้อไวรัสโคโรนา ๒๐๑๙ หัวข้อ “การปฏิบัติตาม ๖ มาตรการหลัก ๖ มาตรการเสริม และการแยกขยะ”
๗	นางสาวนันทธีรา ชูชมชื่น	ชักซ้อมความเข้าใจการปฏิบัติตามมาตรการเตรียมความพร้อมก่อนเปิดภาคเรียนในช่วงสถานการณ์การแพร่ระบาดของโรคติดเชื้อไวรัสโคโรนา ๒๐๑๙ หัวข้อ “บัตร School Pass”

ที่	ชื่อ นามสกุล	ชื่อเรื่องที่เป็นวิทยากร
๘	นางสาวณิชนันต์ แจ่มใส	ซักซ้อมความเข้าใจการปฏิบัติตามมาตรการเตรียมความพร้อมก่อนเปิดภาคเรียนในช่วงสถานการณ์การแพร่ระบาดของโรคติดเชื้อไวรัสโคโรนา ๒๐๑๙ หัวข้อ “ การทำความสะอาดสถานที่เสี่ยง ”
๙	นางสาวอรุวรรณ แก้วสวิง	ซักซ้อมความเข้าใจการปฏิบัติตามมาตรการเตรียมความพร้อมก่อนเปิดภาคเรียนในช่วงสถานการณ์การแพร่ระบาดของโรคติดเชื้อไวรัสโคโรนา ๒๐๑๙ หัวข้อ “ แผนเผชิญเหตุ ”
๑๐	นางสาวสรลณี รุ่งเรือง	ซักซ้อมความเข้าใจการปฏิบัติตามมาตรการเตรียมความพร้อมก่อนเปิดภาคเรียนในช่วงสถานการณ์การแพร่ระบาดของโรคติดเชื้อไวรัสโคโรนา ๒๐๑๙ หัวข้อ “ การบันทึก Timeline ของบุคลากรและนักเรียน ”

๔.๔) อบรม เรื่อง อาสาสมัครพัฒนาสังคมและความมั่นคงของมนุษย์เชี่ยวชาญด้านคนพิการ (อพมก.) จังหวัดสิงห์บุรี

ที่	ชื่อ นามสกุล	ชื่อเรื่องที่เป็นวิทยากร
๑	นางสาวชนนิกานต์ เชื้อปั้น	อาสาสมัครพัฒนาสังคมและความมั่นคงของมนุษย์เชี่ยวชาญด้านคนพิการ (อพมก.) จังหวัดสิงห์บุรี หัวข้อ “ บุคคลออทิสติก ”
๒	นางสาวณิชนันต์ แจ่มใส	อาสาสมัครพัฒนาสังคมและความมั่นคงของมนุษย์เชี่ยวชาญด้านคนพิการ (อพมก.) จังหวัดสิงห์บุรี หัวข้อ “ บุคคลที่มีความบกพร่องทางสติปัญญา ”